

SARA FERNÁNDEZ LÓPEZ¹ _SUSANA FERNÁNDEZ ALFARO¹ E ALBERTO VAQUERO GARCÍA²
_Universidade de Santiago de Compostela⁽¹⁾ _Universidade de Vigo⁽²⁾ _[43-73]

Internacionalización nos sistemas universitarios rexionais españois: situación actual e propostas de mellora



Como consecuencia do proceso de adecuación do sistema de educación superior ao proceso de Boloña, a Universidade española está a experimentar unha serie de importantes cambios que lle afectarán ao seu funcionamento. Un dos máis relevantes é a necesidade de potenciar os fluxos de mobilidade da comunidade universitaria no nivel internacional.

O obxectivo deste traballo é analizar o grao de proxección internacional dos sistemas universitarios rexionais, nun intento de sinalar que comunidades autónomas están a realizar un maior esforzo neste campo. Desta forma poderase identificar cales son os factores de natureza institucional, xeográfica, financeira, etc., que poden determinar a mobilidade universitaria internacional en España.

& Palabras clave: internacionalización, educación superior, mobilidade internacional, financiamento

1. INTRODUCCIÓN¹

Un dos fenómenos que nas últimas dúas décadas cobrou máis importancia no campo educativo é a internacionalización, entendida como aquel proceso que persegue integrar as institucións educativas de ensino superior no novo marco internacional. O avance da integración económica neste nivel, a necesidade de establecer acordos internacionais en materia de comercio e investimento, xunto coas maiores oportunidades xurdidas a partir do desenvolvemento das tecnoloxías da información e as comunicacións (as TIC) trouxeron unha apertura sen precedentes da educación superior; non é estraño, por tanto, que a dimensión internacional da educación superior se convertese nun dos aspectos que xera máis interese dentro das axendas educativas.

Este proceso aperturista esixe de maneira inevitable apostar pola implantación dun marco de actuacións que oriente o seu desenvolvemento e permita conseguir axeitadamente os obxectivos perseguidos, o que debería coincidir no tempo con importantes transformacións nacionais e internacionais da estrutura da educación superior e, en especial, co proceso de Boloña. Deste modo, a educación universitaria enfróntase nestes momentos a un dos maiores retos da súa historia e ten que dar o salto desde unha universidade nacional centrada nos estudantes “tradicionais” a unha universidade que compite e coopera internacionalmente, ofrecéndolles os seus servizos –a través da internet ou mediante acordos con outras institucións– a estudantes “non–convencionais” que non sempre residen onde se imparte a formación.

O obxectivo deste traballo é analizar o grao de proxección internacional dos sistemas universitarios rexionais (SUR), nun intento por sinalar as comunidades autónomas que están a realizar un maior esforzo neste campo; desta forma, poderase identificar cales son os factores de natureza institucional, xeográfica ou financeira que poden determinar a mobilidade universitaria internacional en España.

O esquema seguido neste artigo é o que presentamos a continuación. Após esta introdución, a segunda epígrafe centrarase en describir o que se entende por internacionalización da educación superior nas súas diferentes acepcións. Na terceira sección detállase a crecente importancia que a Unión Europea lle atribúe a este proceso a través da promoción dos programas de mobilidade europeos, ao resultaren estes as actuacións que máis lles afectan aos SUR españois. Na cuarta epígrafe descríbese o grao de mobilidade internacional do sistema universitario español (SUE), co obxecto de enmarcar a análise que se realiza posteriormente en relación ao alumnado no nivel rexional na quinta epígrafe. Este estudo complétase coa análise, no sexto apartado, da mobilidade do profesorado. Finalmente, os resultados extraídos permiten apuntar un conxunto de recomendacións futuras co obxecto de mellorar a proxección internacional dos SUR; tamén presentamos un resumo das principais conclusións.

2. DIMENSIÓNS DA INTERNACIONALIZACIÓN DA EDUCACIÓN SUPERIOR

Non é doado atopar unha definición única de internacionalización referida á educación superior; se cadra o punto de partida é entendermos este proceso como unha resposta aos desafíos que lle impón a globalización económica. O cadro 1 recolle algunhas das principais achegas realizadas, moitas das cales entroncan directamente co proceso máis xeral de globalización, aínda que se trata de conceptos claramente diferenciados.

De todas as achegas realizadas, a que máis se identifica co enfoque deste artigo é a sinalada por Knight (2003) xa que, por un lado, ao sinalar a dimensión *internacional, intercultural e global* consegue sintetizar a amplitude e profundidade do proceso de internacionalización e, polo outro, inclúe no campo da internacionalización todas as funcións que tradicionalmente lle foron atribuídas á universidade (docencia, investigación e transmisión da cultura).

Cadro 1: Conceptos de internacionalización da educación superior

AUTORES	INTERNACIONALIZACIÓN DA EDUCACIÓN SUPERIOR
Arum e Van de Water (1992)	“Multitude de actividades, programas e servizos que se enmarcan dentro dos estudos, intercambios educativos e cooperación técnica internacional”.
Van der Wende (1997)	“Calquera esforzo sistemático realizado para que a educación superior se amose sensible ás esixencias e aos retos relacionados coa globalización da sociedade, a economía e os mercados de traballo”.
Throsby (1998)	“Abranguería aqueles aspectos dos sistemas ou das institucións que van para alén das fronteiras dun país ou que están influenciados polas relacións con estudantes, profesores, xestores, institucións educativas, sistemas, administracións públicas e demais axentes noutros países”.
Didou (2000)	“O esforzo sistemático e sostido para facer que a educación superior responda ante os requisitos e desafíos relacionados coa globalización das sociedades, economía, traballo e sociedades”.
Soderqvist (2002)	“Un proceso de cambio desde unha institución nacional cara á inclusión da dimensión internacional en todos os aspectos da súa xestión para impulsar a calidade dos procesos de ensinanza–aprendizaxe e atinxir os niveis de competencia desexados”.
Knight (2003)	“O proceso de integrar unha dimensión internacional, intercultural ou global no obxectivo, as funcións ou a prestación dos servizos da educación postsecundaria”.
Altbach (2004)	“Inclúe as políticas e programas específicos emprendidos polos gobernos, sistemas educativos, institucións e mesmo departamentos individuais para explotar favorablemente a globalización”.

Fonte: materiais de elaboración propia a partir de Fernández *et al.*, (2006).

Ata non hai moitos anos a internacionalización educativa era identificada co intercambio físico de persoas, na súa maior parte estudantes. Esta situación responde ao feito de que os alumnos foron os principais axentes transmisores deste fenómeno e, se cadra por iso, tamén o aspecto máis e mellor documentado deste proceso. Porén, a medida que a globalización se foi estendendo, xurdiron outras formas de internacionalización, coñecidas como *educación transnacional*, que non precisan do desprazamento do estudante (por exemplo, a educación a través da internet ou a implantación nun país de universidades estranxeiras).

A educación transnacional é un fenómeno relativamente recente e, como consecuencia, non existe información abonda ao respecto; o resto do traballo centrase, por iso, na análise da mobilidade física ou “internacionalización tradicional”. Con todo, queremos chamar a atención sobre a incipiente importancia da educación transnacional, que apunta xa coma o aspecto máis dinámico da evolución da educación superior no futuro.

3. A IMPORTANCIA DA MOBILIDADE INTERNACIONAL UNIVERSITARIA NA UE

O desenvolvemento da mobilidade universitaria tamén é un dos principais retos aos que se enfrontan as institucións educativas europeas. Unha boa mostra é que, desde que se comezou a xestar o desenvolvemento do Espazo Europeo de Educación Superior (EEES), xa se lles prestou un especial interese a todas aquelas actividades que rodeaban a mobilidade da comunidade universitaria.

3.1. IMPULSO POLÍTICO Á MOBILIDADE INTERNACIONAL UNIVERSITARIA

En maio de 1998, os ministros de Educación de Francia, Alemaña, Italia e o Reino Unido asinaron na Universidade da Sorbona unha declaración en que se instaba ao desenvolvemento do EEES. Este acto supuxo o primeiro paso dun proceso de cambio do ensino superior en toda Europa, baseado nos seguintes obxectivos: (i) a harmonización do Sistema Europeo de Educación Superior, (ii) a validación dos coñecementos adquiridos en toda Europa, (iii) un mellor recoñecemento das titulacións, (iv) o recoñecemento internacional do título e (v) o impulso da mobilidade dos estudantes.

En xuño de 1999 celebrouse unha nova conferencia, que deu lugar á coñecida Declaración de Boloña, na cal unha trintena de países europeos sentaron as bases para a construción do EEES segundo catro principios: calidade, diversidade, competitividade e mobilidade. O interese perseguido polos asinantes desta declaración era incrementar o emprego na UE e lograr que o Sistema Europeo de Formación Superior resultase atractivo para alumnos e profesores no nivel internacional. Dos obxectivos recollidos na Declaración de Boloña, polo menos dous tradúcense en medidas tendentes á mobilidade: a promoción dos intercambios de estudantes e profesores e o desenvolvemento da dimensión europea da educación superior. Ambas as cuestións eran baseadas na cooperación interinstitucional, nos plans de mobilidade e nos programas integrados de educación e investigación.

A segunda Conferencia Ministerial reuniuse en 2001 e dela xurdiu o Comunicado de Praga en que, ademais de reafirmar o compromiso de Boloña, son introducidos novos elementos. Polo que atinxe á mobilidade, a súa principal achega ten a ver con facer atractivo o EEES mediante a calidade da docencia e a investigación, a variedade das institucións e dos programas e a cooperación en educación transnacional, reafirmando o obxectivo de mellorar a mobilidade dos estudantes, profesores, investigadores e o persoal administrativo.

En 2003 celebrouse en Berlín a terceira Conferencia Ministerial, en que se reiterou o compromiso coa mobilidade ao sinalar que esta segue a ser a base para establecer o EEES debido á súa especial relevancia académica e cultural, e nos campos político, económico e social. Para incentivar máis este proceso, reafirmouse a necesidade de incrementar o nivel de esforzo para eliminar os obstáculos á mobilidade dentro do EEES, en especial naquelas medidas que permitan a mobilidade das bolsas e axudas financeiras nacionais. Por outra parte, na comunicación da UE de 2003 titulada “O papel das universidades na Europa do coñecemento”, en que foron analizadas as condicións necesarias para que as universidades asuman o seu papel de cara a atinxir a “Europa do coñecemento”, apostouse por unha maior apertura das universidades cara ao exterior, para incrementar o seu atractivo no nivel internacional.

A última Conferencia Ministerial celebrouse en Bergen (2005) e nela os 45 países participantes estableceron un conxunto de prioridades futuras entre as cales ocupa un lugar destacado a mobilidade. Para fomentar este tipo de iniciativas, os países participantes adoptaron unha serie de medidas tendentes a eliminar as barreiras legais para a incorporación de estudantes, profesores e investigadores estranxeiros (como a concesión de visados e permisos de traballo, o recoñecemento pleno de períodos de estudo no estranxeiro, etc.) e para incrementar os programas de bolsas, tanto en número como en contía. Ademais, realizouse un chamamento para facer máis atractivo o EEES e fomentar a cooperación con outros sistemas de educación superior, promovendo o intercambio equilibrado de estudantes e persoal universitario e a cooperación entre as institucións de educación superior, de cara a atinxir unha maior visibilidade internacional do Sistema Educativo Superior Europeo.

A próxima reunión terá lugar en Londres en 2007. No campo da mobilidade, e coa intención de lograr progresos nos obxectivos propostos en Bergen, encargóuselle ao Grupo de Seguimento que presente datos comparables sobre a mobilidade do persoal e dos estudantes, así como sobre a situación económica e social dos alumnos que participan nos programas de mobilidade como base para o futuro balance e informe da próxima conferencia.

3.2. OS PROGRAMAS EUROPEOS DE MOBILIDADE

Aínda que existe unha ampla gama de programas de mobilidade, que van desde acordos bilaterais entre universidades españolas e outras estranxeiras a bolsas para realizar estudos por parte de institucións privadas ou públicas, o máis importante polo seu volume de beneficiarios é o Programa Socrates- Erasmus.

Socrates é o programa de acción da Comunidade Europea no ámbito da educación². Inclúe varias accións que se corresponden coas tres principais etapas educativas ao longo da vida do individuo (Figura 1):

- O Programa Comenius, que ten como obxectivo fomentar aquelas actividades que se desenvolven desde o xardín de infancia á escola secundaria.
- O Programa Erasmus, dirixido fundamentalmente a promover a mobilidade entre os diferentes colectivos universitarios. Dado que este é o nivel educativo no cal se centra este artigo, volveremos realizar unha análise dos seus resultados posteriormente.
- O Programa Grundtvig que, configurado como terceiro elo educativo dos programas europeos, procura a aprendizaxe permanente ao longo da vida do individuo.

Adicionalmente, un conxunto de actuacións de carácter transversal inciden na loita contra a marxinação social e o fracaso escolar a través de apoio específico aos grupos máis desfavorecidos e a promoción da igualdade de oportunidades entre homes e mulleres (programas Arion, Lingua, Minerva, de Observación e Innovación dos sistemas e políticas educativos, Accións conxuntas e Medidas de acompañamento).

Figura 1: Estrutura do Programa SÓCRATES

(Xardín de infancia-Educación secundaria)	(Universidade)	(Educación para adultos)
COMENIUS		GRUNDTVIG
<ol style="list-style-type: none"> 1. Actuacións escolares. 2. Formación inicial e continua do persoal docente. 3. Creación de redes. 	<u>ERASMUS</u>	<ol style="list-style-type: none"> 1. Proxectos de cooperación. 2. Asociacións de aprendizaxe. 3. Movilidade para a formación do persoal de educación de adultos. 4. Creación de redes.

TRANSVERSAIS: ARIÓN, LINGUA, MINERVA, de OBSERVACIÓN e INNOVACIÓN DOS SISTEMAS E POLÍTICAS EDUCATIVAS, ACCIÓNS CONXUNTAS e MEDIDAS DE ACOMPAÑAMENTO

Outro eixe de actuación importante en materia de mobilidade educativa artículase a través do Programa Leonardo da Vinci, que ten como obxectivo promover un espazo europeo en materia de educación e formación profesional³. O Leonardo artículase en tres subprogramas (Figura 2): (i) Mobilidade; (ii) Proxectos piloto, Competencias lingüísticas e redes transnacionais e (iii) Documentación de referencia e redes temáticas.

Figura 2: Estrutura do Programa LEONARDO DA VINCI

MOBILIDADE	PROXECTOS PILOTO	
<ol style="list-style-type: none"> 1. Proxectos transnacionais de estancia: <ul style="list-style-type: none"> - Documento de mobilidade <i>Europass</i>. - Currículum Vitae <i>Europass</i>. - Suplemento <i>Europass</i> ao Título Superior. 2. Proxectos transnacionais de intercambios. 	COMPETENCIAS LINGÜÍSTICAS	DOCUMENTACIÓN DE REFERENCIA
	REDES TRANSNACIONAIS	REDES TEMÁTICAS

Aínda que o Programa Leonardo da Vinci está orientado cara á formación profesional, algunhas das súas accións aféctanlles aos estudantes universitarios, velaí que conveña incluí-lo; en particular, o seu programa de mobilidade recolle as accións transnacionais destinadas á mobilidade de persoas en formación (traballadores novos ou en vías de inserción, estudantes dos centros de ensino superior, formadores ou responsables da xestión dos recursos humanos e formación, especialistas en linguas e interlocutores sociais) e é un dos máis importantes polo número de beneficiarios. Comprende, á súa vez, dous subprogramas de proxectos transnacionais de estadías e proxectos transnacionais de intercambios.

O subprograma de proxectos transnacionais de estadías supón a realización dun período de formación (e/ou de experiencia profesional) nunha organización doutro país a través dun convenio de colaboración entre organismos de formación e empresas. Dentro deste subprograma inclúense aqueles que se atopan dentro do marco dos itinerarios europeos de formación en alternancia, de que é o principal expoñente o *Europass*. Este é un documento comunitario destinado a certificar períodos de formación en réxime de alternancia, incluída a aprendizaxe nun país da UE distinto daquel en que se segue habitualmente a formación. O *Europass* comprende un conxunto de actuacións:

- O Documento de mobilidade *Europass* que, dirixido aos colectivos en formación (aprendices novos, estudantes universitarios, desempregados ou traballadores que estean a recibir formación), rexistra todas as experiencias de mobilidade transnacional realizadas con fins de aprendizaxe na UE.
- O Currículum Vitae *Europass*, que permite obter unha visión homoxénea dos logros obtidos polo alumno, tanto na educación formal como na experiencia no traballo. Este documento recolle experiencia e formación en linguas, no traballo, na educación e nas prácticas básicas e habilidades e competencias adquiridas fóra dos esquemas tradicionais de aprendizaxe formal.
- O Suplemento *Europass* ao Título Superior, en que figura información sobre as capacidades e competencias profesionais obtidas, as profesións que poden exercerse, os organismos que concederon a titulación e as posibilidades de acceso a outro nivel educativo ou outra titulación.

Pola súa banda, o subprograma de proxectos transnacionais de intercambios supón a transferencia de competencias, prácticas e/ou métodos de formación profesional innovadores ou “proxectos piloto” no marco dunha cooperación entre organismos de formación.

4. A MOBILIDADE INTERNACIONAL DO SUE: UNHA VISIÓN GLOBAL

Antes de analizar o nivel de proxección internacional dos SUR, resulta necesario ter unha visión xeral do sucedido no SUE. Para isto, en primeiro lugar, serán analizadas as limitacións atopadas na utilización das bases de datos e, posteriormente, estudarase a mobilidade dos estudantes e o profesorado.

4.1. AS FONTES DE DATOS

A principal limitación atopada á hora de describir o panorama actual derivou das diverxencias presentadas polas diversas fontes de información existentes para describir a mesma realidade. Así, a modo de exemplo, e referido ao curso 2003-2004, compróbase que:

- A Organización para a Cooperación e o Desenvolvemento Económico (OCDE), a partir de *Education Statistics: Database*, determina que España recibe 41 734 alumnos estran-

xeiros (alumnos *in*), dos cales 15 051 son non-residentes. Para a OCDE, que por primeira vez achega o dato de estranxeiros non-residentes na súa publicación *Education at a glance 2006* (OCDE, 2006), a cifra que mellor reflectiría a capacidade de atracción de estudantes *in* do SUE serían eses 15 051 estranxeiros non-residentes.

- O Ministerio de Educación e Ciencia (MEC), a partir da *Estadística Universitaria*, cuantifica en 21 983 os estudantes estranxeiros recibidos polo SUE en primeiro e segundo ciclo, e en 13 496 os recibidos en terceiro ciclo (un total de 35 479 estudantes *in*). Estas cifras supoñen 6000 estudantes estranxeiros menos que as da OCDE.
- A Conferencia de Reitores das Universidades Españolas (CRUE), a través da súa publicación bianual *La universidad española en cifras 2006*, establece unha matrícula en estudos de grao de 6209 estudantes europeos e 6293 procedentes do resto do mundo (un total de 12 502 estudantes estranxeiros en primeiro e segundo ciclo). Neste caso obsérvase unha desviación próxima aos 9500 alumnos estranxeiros en primeiro e segundo ciclo con respecto ao MEC.
- Por último, a Axencia Nacional Sócrates-Erasmus (dependente do MEC) rexistra un total de 24 076 alumnos *in* no SUE a través de programas de intercambio europeos.

Ao existiren significativas diferenzas entre as fontes utilizadas, con variacións dificilmente explicables, optouse por empregar unha única base de datos, a procedente da Axencia Nacional Sócrates-Erasmus. Esta decisión queda xustificada da seguinte forma:

- Trátase da base de datos con maior información tanto temporal (ao incluír un período máis amplo) como cualitativa (ao dispoñer de características relativas ás áreas de estudo, idade, sexo, ciclos de estudo, etc.) acerca dos estudantes internacionais.
- Incorpora información relativa ao colectivo de persoal docente e investigador, aspecto que o resto das fontes non consideran.
- Achega información detallada por comunidades autónomas e institucións, o que permite unha análise no nivel rexional con información homoxénea e comparable.
- A maioría dos estudantes estranxeiros *in* que acoden ao SUE proceden de Europa (en 2003 eran o 58%) e, ao mesmo tempo, os estudantes españois *out* acoden fundamentalmente a universidades europeas; como a práctica totalidade de todos eles se despraza a través do Programa de intercambio Sócrates-Erasmus, parece lóxico que traballando cos datos relativos a este programa se reflecta a realidade da maioría de estudantes internacionais do SUE.

4.2. A MOBILIDADE DOS ESTUDANTES

Ao longo das últimas dúas décadas a mobilidade internacional dos estudantes españois (estudantes *out*) foi en continuo aumento, pois pasou de 240 alumnos no curso 1987-1988, aos máis de 20 000 desde o curso 2003-2004 en diante (Cadro 2). Ademais, en termos porcentuais, o peso que representan os estudantes *out* españois sobre o total de estudantes internacionais da UE duplicouse, ao pasar do 7,4% ao 14,5%. Por outra parte, tamén se observa un forte incremento dos estudantes estranxeiros que acoden ao SUE (estudantes *in*), especialmente desde o curso 2001-2002, ano en que se inverte a tendencia e o SUE pasa a ser un sistema claramente importador de estudantes. Así, estímase que para o curso 2004-2005 o SUE atraeu o 17,7% dos alumnos europeos que se moveron a través de programas Erasmus.

Cadro 2: Evolución e importancia dos estudantes internacionais do SUE (2001-2005)

	<i>Out</i>	<i>In</i>	Saldo neto (<i>in-out</i>)	Total de estudantes internacionais na UE ⁽¹⁾	<i>Out</i> SUE/ Total UE	<i>In</i> SUE/ Total UE
2000/2001	17 158	16 978	-180	111 092	15,44%	15,28%
2001/2002	17 403	18 824	1421	115 432	15,08%	16,31%
2002/2003	18 258	21 289	3031	123 957	14,73%	17,17%
2003/2004	20 034	24 076	4042	135 586	14,78%	17,76%
2004/2005	20 819	25 511	4692	144 037	14,45%	17,71%

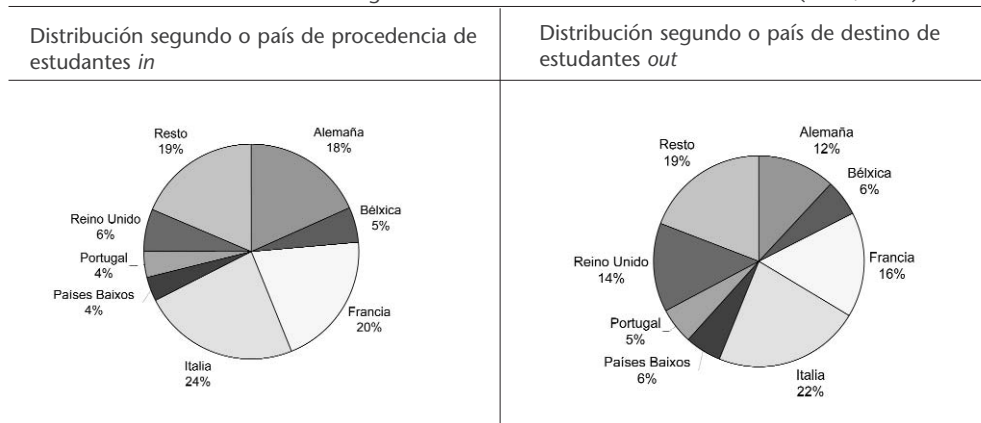
Notas: (1) Inclúe: os quince Estados membros da Unión Europea ata o curso 2003-2004, os tres estados membros da Asociación Europea de Libre Comercio (AELC): Islandia, Liechtenstein e Noruega, os dez países que tiñan a condición de Estado de nova adhesión a comezos do curso académico 2004-2005 e os tres Estados candidatos (Bulgaria, Romanía e Turquía).

Fonte: materiais de elaboración propia a partir de MEC (2006a).

Como se observa no Gráfico 1, en xeral existe unha correspondencia entre países de destino e orixe. O 70% do intercambio dos estudantes internacionais (estudantes *in* e estudantes *out*) do SUE ten lugar con catro países. Así, os estudantes *out* manifestan unha clara preferencia cara a Italia (22%), que tamén é o país do cal procede o maior número de estudantes *in* no SUE (24%). As similitudes do idioma, o clima e a cultura xustifican estas altas porcentaxes.

De atendermos ao peso dos estudantes *out*, séguenlle en importancia Francia e Alemaña, que acollen o 16% e o 12% dos estudantes *out* españois respectivamente, e de onde proceden o 20% e o 18% dos estudantes *in* do SUE. Probablemente, o feito de que o inglés sexa o idioma estranxeiro máis estudado no sistema educativo español, en detrimento doutros coma o francés e o alemán, explique a menor propensión dos estudantes españois a acudir a estes países en relación aos estudantes destes países que viaxan ao SUE. Este feito xustificaría, precisamente, o peso dos estudantes *out* españois que viaxan ao Reino Unido (14%) fronte ao dos estudantes británicos que veñen a España (6%).

Gráfico 1: Distribución xeográfica dos estudantes internacionais do SUE (2004/2005)



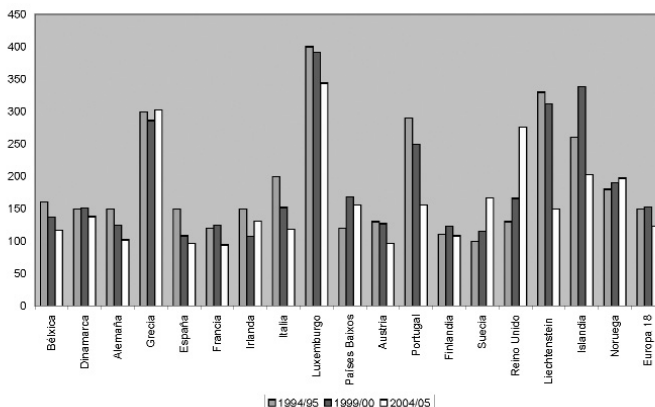
Fonte: materiais de elaboración propia a partir de MEC (2006a) e MEC (2006b).

Nun recente traballo, Pineda e Moreno⁴ (2006) analizan os motivos dos estudantes internacionais de varias universidades españolas para realizar unha estadía Erasmus. Da súa análise despréndese que os estudantes españois que acoden ao estranxeiro argumentan as seguintes razóns: a realización de estudos (72%), o coñecemento de idiomas, en especial do inglés (62%) e o teren amigos doutros países (67%) ou doutras culturas (72%). A maior parte dos entrevistados sinalan a súa pertenza a unha familia de estatus económico medio-alto e con pais cun nivel de estudos elevado. Por tanto, o nivel educativo e socioeconómico dos proxenitores incide de forma clara na decisión de realizar estadias no estranxeiro.

Entre as principais causas da mobilidade dos estudantes estranxeiros que veñen a España están, por unha parte, a aprendizaxe ou o perfeccionamento do castelán, xa que grazas a isto esperan lograr unha mellora do seu currículo e incrementar as súas posibilidades de inserción laboral cando volvan aos países de orixe; e, pola outra, os motivos persoais, como a procura de novas experiencias e de autonomía, o desexo de viaxar, o feito de coñecer outras culturas e outras persoas e ampliar o seu círculo de relacións. Porén, os motivos académicos non son unha cuestión que teñan moi presente e actúan coma un factor secundario en relación á mobilidade.

Finalmente, os entrevistados consideraron as axudas económicas (a súa contía e duración) como un elemento clave que condiciona claramente a mobilidade. Os estudantes Erasmus españois recibiron 96€ no curso 2004-2005, cifra moi por debaixo da axuda media mensual na UE18 (123€). Así, a dotación media en España supón o 78% respecto á media UE18 e o 28% con respecto á dotación en Luxemburgo, o 32% respecto á de Grecia e o 35% con respecto á do Reino Unido (Gráfico 2). Da evolución da contía media da axuda despréndese para o caso español, igual que para a gran maioría dos países europeos, que a medida que aumenta o número de alumnos diminúe a dotación da axuda.

Gráfico 2: Evolución da bolsa media mensual aos estudantes out



Fonte: materiais de elaboración propia a partir de MEC (2006a).

4.3. A MOBILIDADE DO PROFESORADO

A mobilidade a través do Programa Sócrates-Erasmus tamén lle afecta ao profesorado; por outra parte, é habitual que este colectivo realice intercambios e que esta situación incentive a mobilidade do alumnado: en non poucas ocasións, son os profesores os primeiros que comezan a establecer convenios de intercambio con outras universidades.

O Cadro 3 recolle a evolución para o período 2000-2005 do profesorado *out* e *in* no SUE. Como pode comprobarse, foi medrando o número de profesores que realizan algún tipo de estadia no estranxeiro, pois pasou de 1348 no curso 2000-2001 a 2115 no curso 2004-2005 (un incremento do 60%). Ademais, o número de profesores *in* pasou de 1276 a 1854 no mesmo período.

Cos datos dispoñibles, apréciase como o saldo neto de profesores é sempre negativo (agás no curso académico 2001-2002), o que implica que o SUE é un país exportador de profesores no plano internacional.

Cadro 3: Evolución e importancia dos profesores internacionais do SUE (2000-2005)

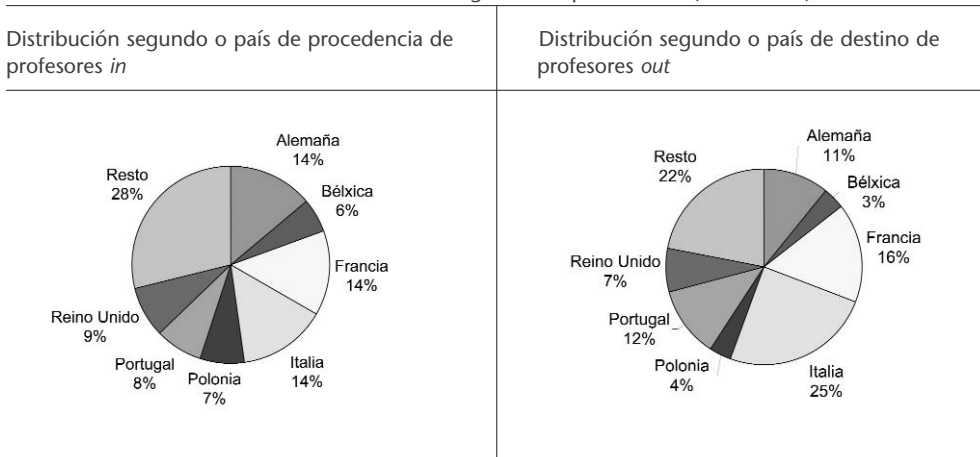
	<i>Out</i>	<i>In</i>	Saldo neto (<i>in-out</i>)	Total de profesores internacionais na UE ⁽¹⁾	<i>Out</i> SUE/ Total UE	<i>In</i> SUE/ Total UE
2000/2001	1348	1276	-72	14 356	9,38%	8,88%
2001/2002	1488	1542	54	15 872	9,37%	9,71%
2002/2003	1657	1574	-83	16 934	9,58%	9,29%
2003/2004	1949	1668	-281	18 496	10,63%	9,01%
2004/2005	2115	1854	-261	20 877	10,53%	8,88%

Notas: (1) Inclúe: os quince Estados membros da Unión Europea ata o curso 2003-2004, os tres Estados membros da Asociación Europea de Libre Comercio (AELC) : Islandia, Liechtenstein e Noruega, os dez países que tiñan a condición de Estado de nova adhesión a comezos do curso académico 2004-2005 e os tres Estados candidatos (Bulgaria, Romanía e Turquía).

Fonte: materiais de elaboración propia a partir de MEC (2006c).

O Gráfico 3 reflicte a distribución xeográfica dos profesores internacionais do SUE no curso 2004-2005. En relación cos profesores *out*, obsérvase que os destinos máis demandados son Italia (25%) e Francia (16%), o que pode vir explicado pola proximidade do idioma e as similitudes coas estruturas do sistema universitario. Para o caso dos profesores *in*, o peso repártese en porcentaxe a partes iguais entre Italia, Francia e Alemaña (todos cun 14%).

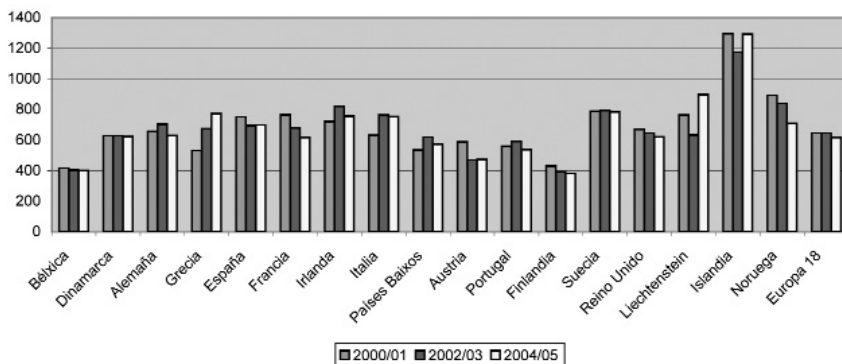
Gráfico 3: Distribución xeográfica do profesorado (2004/2005)



Fonte: materiais de elaboración propia a partir de MEC (2006c) e MEC (2006d).

O Gráfico 4 recolle a evolución da contía das axudas que perciben os profesores. En termos xerais, obsérvase que o seu importe diminúe desde o curso 2000-2001 ao curso 2004-2005, agás nalgúns países como Grecia, Irlanda, Italia e Austria. En España, igual que na maioría dos países da UE18, a contía media mensual que lles corresponde aos profesores descendeu desde 751€ ata 698€ durante o período considerado. Porén, esta axuda supón un 113% con respecto á media UE18. Pódese dicir que a contía das bolsas evolucionou á baixa a medida que aumentaba o número de profesores que solicitaban unha axuda de mobilidade.

Gráfico 4: Evolución da bolsa media mensual dos profesores *out*



Fonte: materiais de elaboración propia a partir de MEC (2006c).

5. MOBILIDADE INTERNACIONAL DOS ESTUDANTES NO NIVEL REXIONAL

Neste apartado analízase, en primeiro lugar, a evolución da mobilidade internacional dos estudantes nos SUR. Dado que o seu distinto tamaño podería alterar a interpretación dos resultados, considerouse necesario, en segundo lugar, descontar estes efectos co obxecto de medir a intensidade da proxección internacional de cada un deles. En terceiro lugar, estúdanse os efectos que o Programa Leonardo ten sobre a mobilidade dos estudantes universitarios no nivel rexional. Por último, achégase unha visión comparativa das características dos sistemas de axudas públicas complementarias que estableceron os gobernos autonómicos co obxecto de incrementar a dotación económica das axudas do Programa Erasmus.

5.1. EVOLUCIÓN

Ao longo da última década, a mobilidade internacional dos estudantes *out* foi en aumento en todas as CC. AA., coa excepción de Aragón, Asturias, Baleares, País Vasco e A Ríoxa, tal e como se aprecia no Cadro 4. A diferenza do que sucede cos estudantes *out*, non foi posible dispoñer de cifras detalladas por comunidade autónoma que reflectan a evolución de estudantes *in*, e contamos só con información para o curso 2003-2004⁵.

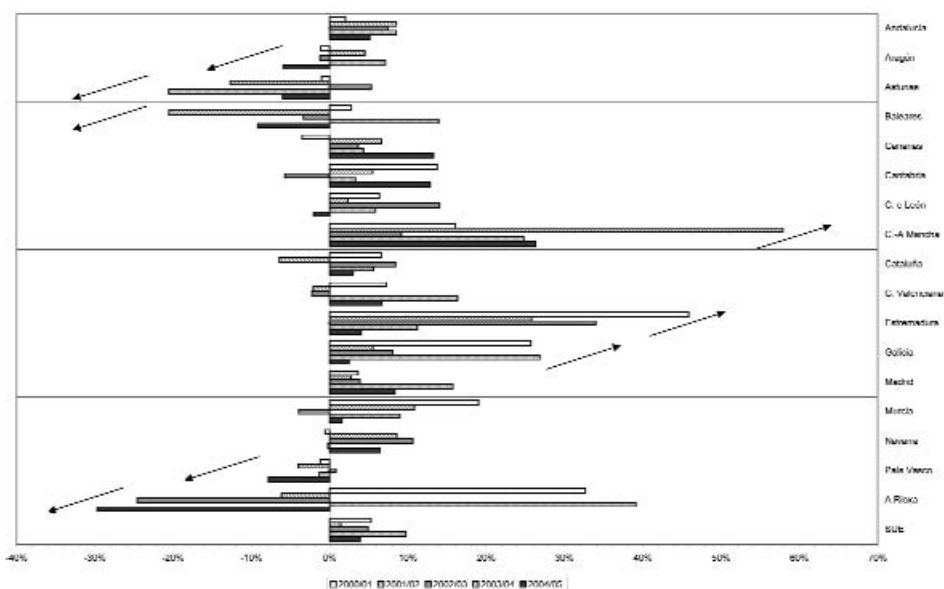
Cadro 4: Estudantes *out* e estudantes *in* por comunidade autónoma

	Estudantes <i>out</i>				Estudantes <i>in</i>
	2001-2002	2002-2003	2003-2004	2004-2005	2003-2004
Andalucía	2424	2604	2825	2970	4101
Aragón	812	802	859	808	744
Asturias	337	355	282	265	381
Baleares	89	86	98	89	86
Canarias	467	484	505	572	574
Cantabria	192	181	187	211	186
Castela e León	1368	1560	1651	1617	1905
Castela-A Mancha	240	262	327	413	227
Cataluña	2858	3099	3273	3371	3631
Comunidade Valenciana	2498	2441	2840	3029	3405
Estremadura	200	268	298	310	262
Galicia	707	764	969	993	859
Madrid	3237	3362	3891	4215	4293
Murcia	430	413	450	457	480
Navarra	367	406	405	431	278
País Vasco	1116	1125	1110	1023	780
A Ríoxa	61	46	64	45	43
SUE	17 403	18 258	20 034	20 819	24 076

Notas: (1) Non se considera a Universidade Aberta de Cataluña, posto que tampouco contaba con datos referentes aos alumnos Erasmus.
Fonte: Elaboración propia a partir de MEC (2006a).

O Gráfico 5 amosa as taxas anuais de crecemento dos estudantes *out* por comunidade autónoma para o período 2000-2005. Existen significativas diferenzas no nivel rexional; se ben o SUE mantén a súa taxa de crecemento de estudantes *out* entre o 5% e o 10% anual, en cinco dos SUR (A Rioxa, País Vasco, Canarias, Baleares e Asturias) experimentábase unha recesión na mobilidade internacional, ao se constataren taxas de crecemento negativas. Pola contra, os SUR de Castela-A Mancha, Extremadura e Galicia experimentan unhas taxas de crecemento superiores á media do SUE, probablemente porque parten duns niveis de mobilidade inferiores.

Gráfico 5: Taxas anuais de crecemento dos estudantes *out* por comunidade autónoma (2001-2005)



Fonte: materiais de elaboración propia a partir de MEC (2006a).

5.2. INTENSIDADE

O Cadro 5 recolle a importancia que teñen os estudantes internacionais de cada comunidade sobre o SUE. Catro SUR concentran o 65% dos estudantes (*in* e *out*) (Andalucía, a Comunidade Valenciana, Madrid e Cataluña), coincidindo con aqueles de maior número de estudantes universitarios; esta coincidencia entre rexións “exportadoras” de estudantes propios e “importadoras” de estudantes estranxeiros obedece lóxicamente a que o Programa

Erasmus é, fundamentalmente, un programa de intercambio e, por tanto, os SUR que envían máis alumnos ao estranxeiro coinciden con aqueles que reciben máis alumnos estranxeiros. Ademais, o protagonismo de Andalucía, Madrid, a Comunidade Valenciana e Cataluña vén determinado pola dimensión dos seus SUR, nos cales a matrícula representa practicamente o 65% do SUE.

Cadro 5: Porcentaxe de estudantes *out* e estudantes *in* por comunidade autónoma (2003-2004)⁽³⁾

	Estudantes <i>out</i>	Estudantes <i>in</i>	Estudantes matriculados en 1º e 2º ciclo ^{(1) (2)}
Andalucía	14,10%	17,03%	17,94%
Aragón	4,29%	3,09%	2,63%
Asturias	1,41%	1,58%	2,48%
Baleares	0,49%	0,36%	0,90%
Canarias	2,52%	2,38%	3,46%
Cantabria	0,93%	0,77%	0,91%
Castela e León	8,24%	7,91%	6,69%
Castela-A Mancha	1,63%	0,94%	2,15%
Cataluña	16,34%	15,08%	16,42%
Comunidade Valenciana	14,18%	14,14%	10,48%
Estremadura	1,49%	1,09%	1,90%
Galicia	4,84%	3,57%	6,31%
Madrid	19,42%	17,83%	18,16%
Murcia	2,25%	1,99%	2,92%
Navarra	2,02%	1,15%	1,30%
País Vasco	5,54%	3,24%	4,84%
A Rioxa	0,32%	0,18%	0,51%

Notas:

(1) Non se considera a Universidade Aberta de Cataluña, posto que tampouco contaba con datos referentes aos alumnos Erasmus.

(2) Datos provisionais.

(3) Seleccionouse o curso 2003-2004 porque era o único para o que había datos dispoñibles de estudantes *in* e *out* desagregados por comunidade autónoma.

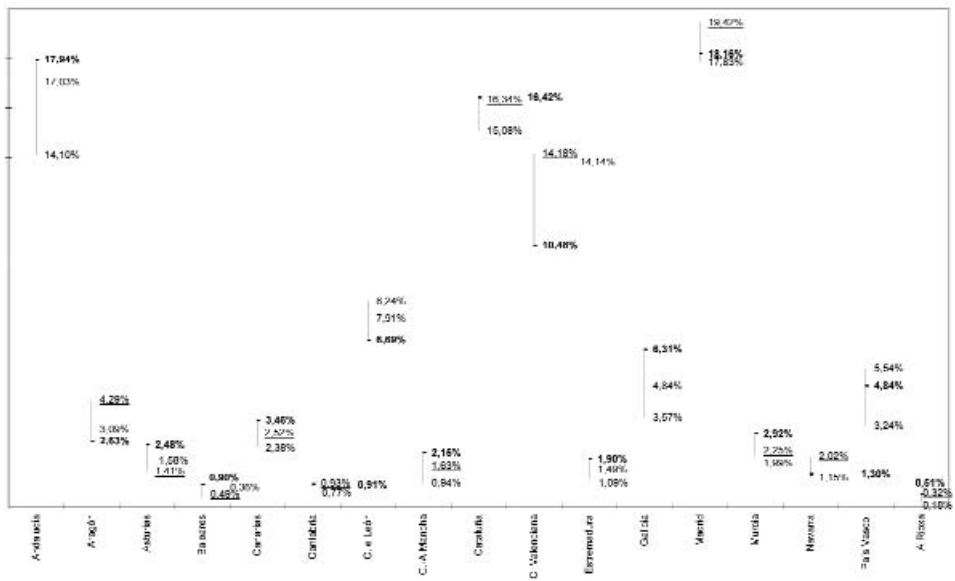
Fonte: materiais de elaboración propia a partir de MEC (2006a) e Estatística Universitaria (<http://www.mec.es>).

Estes datos reflíctense de novo no Gráfico 6, que achega xa unha primeira aproximación aos SUR máis activos na proxección internacional dos seus estudantes. Así, a modo de exemplo, ao SUR andaluz, que acolle o 18% dos estudantes españois, corresponderíalle unha porcentaxe similar de estudantes internacionais; porén, vemos que o SUR andaluz acapara o 14% dos estudantes *out* e o 17% dos estudantes *in*, de modo que ten unha menor actividade internacional da que en principio se agarda.

Por tanto, podería deducirse que cando a desviación entre valores é reducida, o SUR ten unha proxección internacional parella á que cabería esperar; agora que, cando esta desviación é elevada podémosnos atopar, fundamentalmente, con dúas situacións:

- Se a porcentaxe de estudantes de primeiro e segundo ciclo é superior á importancia dos estudantes internacionais, o SUR ten unha menor proxección internacional que a que cabería esperar en principio: Andalucía, Asturias, Baleares, Canarias, Castela-A Mancha, Estremadura, Galicia, Murcia e A Rioxa.
- Se a porcentaxe de estudantes de primeiro e segundo ciclo é superior á importancia dos estudantes internacionais, o SUR ten unha proxección internacional superior á esperada: Aragón, Castela e León e a Comunidade Valenciana.

Gráfico 6: Porcentaxe de estudantes por comunidade autónoma (2003-2004)



Notas:
N% Porcentaxe de estudantes matriculados en primeiro e segundo ciclo sobre o total do SUE
N% Porcentaxe de estudantes *in* sobre o total do SUE
N% Porcentaxe de estudantes *out* sobre o total do SUE
Fonte: materiais de elaboración propia a partir de MEC (2006a) e Estatística Universitaria (<http://www.mec.es>)

Outra forma de illar o efecto provocado pola dimensión dos sistemas universitarios e ter unha visión do esforzo relativo que cada SUR realiza na proxección internacional dos seus estudantes consiste en calcular a importancia dos estudantes internacionais no SUR (Cadro 6).

Cadro 6: Proxección internacional dos SUR (2003-2004) ⁽³⁾

	% Estudantes <i>in</i> sobre estudantes matriculados en 1º e 2º ciclo ^{(1) (2)}		% Estudantes <i>out</i> sobre estudantes matriculados en 1º e 2º ciclo ^{(1) (2)}		Saldo neto (<i>in-out</i>)	Intensidade	Carácter
Andalucía	1,70%	-	1,17%	-	1276	Inferior	Importador
Aragón	2,10%	+	2,42%	+	-115	Superior	Exportador
Asturias	1,14%	-	0,84%	-	99	Inferior	Importador
Baleares	0,71%	-	0,81%	-	-12	Inferior	
Canarias	1,23%	-	1,08%	-	69	Inferior	Importador
Cantabria	1,52%	-	1,53%	+	-1	Superior <i>out</i>	
Castela e León	2,11%	+	1,83%	+	254	Superior	Importador
Castela- A Mancha	0,78%	-	1,13%	-	-100	Inferior	Exportador
Cataluña	1,64%	-	1,48%	-	358	Inferior	Importador
Comunidade Valenciana	2,41%	+	2,01%	+	565	Superior	Importador
Estremadura	1,02%	-	1,16%	-	-36	Inferior	Exportador
Galicia	1,01%	-	1,14%	-	-110	Inferior	Exportador
Madrid	1,75%	-	1,59%	+	402	Superior <i>out</i>	Importador
Murcia	1,22%	-	1,14%	-	30	Inferior	Importador
Navarra	1,59%	-	2,31%	+	-127	Superior <i>out</i>	Exportador
País vasco	1,19%	-	1,70%	+	-330	Superior <i>out</i>	Exportador
A Rioxa	0,63%	-	0,94%	-	-21	Inferior	Exportador
SUE	1,79%		1,49%		4042		Importador

Notas: (1) Non se considera a Universidade Aberta de Cataluña, posto que tampouco contaba con datos referentes aos alumnos Erasmus.

(2) Datos provisionais.

(3) Seleccionouse o curso 2003/04 porque era o único para o que había datos dispoñibles de estudantes *in* e *out* desagregados por comunidade autónoma.

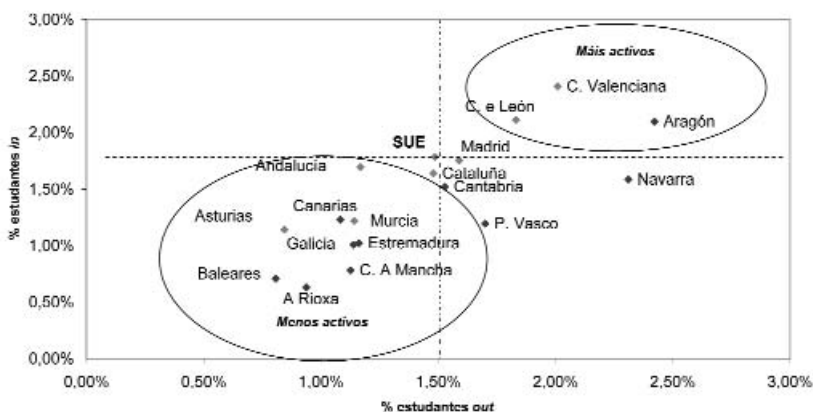
Fonte: materiais de elaboración propia a partir de MEC (2006a) e Estatística Universitaria (<http://www.mec.es>)

Na columna relativa ao parámetro *Intensidade* do Cadro 6, cualificouse a actividade internacional dos SUR quer como superior, cando a porcentaxe de estudantes *in* e *out* é maior ca a media do SUE, quer como inferior na situación contraria. Estes mesmos datos represéntanse dunha forma máis ilustrativa no Gráfico 7. Tres SUR (os de Aragón, Castela e León e mais a Comunidade Valenciana) teñen unha actividade internacional tanto de estudantes *in* como *out* superior á media, polo que poden ser considerados os máis activos.

Pola súa banda, os SUR de Cantabria, Madrid, Navarra e o País Vasco ocupan unha posición intermedia, xa que teñen unha maior porcentaxe de estudantes *out* ca a media española, pero tamén unha menor proporción de estudantes *in* (por iso son cualificados como "superior *out*"). Probablemente a maior propensión dos estudantes destes SUR a "saír ao estranxeiro" sexa atribuíble, en boa medida, á maior renda *per capita* destas rexións; non debe esquecerse que a variable económica resulta determinante para entender a decisión de estudar fóra do país, tal e como demostraron Pineda e Moreno (2006). De feito, existe unha relación lineal positiva estatisticamente significativa (nun nivel de significación do 5%) entre a renda *per capita* e a porcentaxe de estudantes *out* do SUR.

O resto dos SUR resultan menos activos na mobilidade internacional dos seus estudantes. Probablemente os motivos que explican a súa menor proxección internacional estean relacionados coas menores rendas *per capita* que caracterizan de forma estrutural a maioría destas rexións (Andalucía, Galicia, Extremadura, Murcia, etc.) ou coas dificultades xeográficas para os desprazamentos (Canarias). Malia todo, queremos diferenciar o SUR catalán do resto de SUR menos activos, xa que realmente Cataluña presenta uns valores moi próximos á media do SUE.

Gráfico 7: Proxección internacional dos SUR (2003-2004)



Fonte: materiais de elaboración propia a partir de MEC (2006a) e Estatística Universitaria (<http://www.mec.es>)

Por último, na columna relativa ao parámetro *Carácter* do Cadro 6 determínase se o SUR foi netamente importador ou exportador de alumnos no curso 2003-2004 cando existen diferenzas importantes no saldo neto final⁶. A partir da información obtida, compróbase como o SUE é "importador" de estudantes estranxeiros; así, no curso 2003-2004 recibiu 4042 estudantes máis dos que enviou ao estranxeiro. Esta adoita ser tamén a situación que caracteriza os catro SUR que xeran o 65% do total da actividade internacional (os de Andalucía, a Comunidade Valenciana, a Comunidade de Madrid e Cataluña).

En xeral –e salvo Andalucía, Murcia e Asturias– adoita ocorrer que os SUR menos activos adoitan ter un carácter exportador, mentres que os máis activos –coa excepción de Aragón–, adoitan presentar un carácter importador.

5.3. O PROGRAMA LEONARDO DA VINCI

Como se comentou, o Programa Leonardo da Vinci tamén lles afecta aos estudantes universitarios. O Cadro 7 amosa o número de beneficiarios deste Programa no curso 2003. De centramos a nosa atención nos estudantes universitarios, é posible obter os seguintes resultados:

1. No nivel nacional, o 11,8% dos beneficiarios do Programa Leonardo foron estudantes universitarios. Por sexo, case non hai diferenzas entre homes e mulleres, aínda que estas representan unha maior proporción (12,3% respecto do total).
2. Se especificamos o peso relativo por comunidade autónoma, compróbase unha alta heteroxeneidade. Así, en Castela-A Mancha todos os beneficiarios do Programa Leonardo son estudantes universitarios; a certa distancia aparecen Madrid (60,1% e 63,4%, para o total e mulleres, respectivamente) e Murcia (cun 48,1% e 54,3% para ambos os indicadores). No resto dos SUR a presenza ou é moi reducida (arredor do 10% ou inferior) –Aragón, Comunidade Valenciana, Navarra e País Vasco– ou simplemente non existe –Asturias, Baleares, Cantabria, Extremadura e Galicia–.
3. Aínda que debemos relativizar a súa importancia segundo a comunidade autónoma, Madrid (cun 40,2% e 45,1%, para o total e para as mulleres) é a rexión que máis potencia este programa de mobilidade entre os seus estudantes universitarios. O resto repárase especialmente entre Andalucía (7,8% e 5,3%) e o País Vasco (8% e 10,9%). Como quedou sinalado no punto anterior, noutras CC. AA. nin sequera existe demanda do programa.

Cadro 7: Beneficiarios das bolsas de mobilidade do Programa Leonardo da Vinci (2003)

	TOTAL		Mozos e mozas en formación profesional inicial		Traballadores novos e titulados recentes		Estudantes universitarios		Responsables de recursos humanos, formadores e titores	
	Tot.	Mull.	Tot.	Mull.	Tot.	Mull.	Tot.	Mull.	Tot.	Mull.
Andalucía	604	351	266	165	261	148	39	15	38	23
Aragón	226	134	163	95	37	31	25	7	1	1
Asturias	151	91	100	61	39	21	0	0	12	9
Baleares	97	49	50	28	47	21	0	0	0	0
Canarias	313	161	170	90	86	53	27	13	21	5
Cantabria	101	67	75	45	26	22	0	0	0	0
Castela e León	509	228	452	190	34	30	23	8	0	0
Castela-A Mancha	25	20	0	0	0	0	25	20	0	0
Cataluña	221	123	160	75	23	20	23	19	15	8
Comunidade Valenciana	410	246	300	179	27	15	39	22	44	30
Estremadura	137	75	0	0	137	75	0	0	0	0
Galicia	99	51	72	39	27	12	0	0	0	0
Madrid	333	202	103	65	30	9	200	128	0	0
Murcia	77	35	10	4	30	12	37	19	0	0
Navarra	170	104	68	38	83	64	19	2	0	0
País Vasco	326	149	192	85	94	33	40	31	0	0
A Rioxa	38	17	9	0	26	11	0	0	3	1
Nacional	369	202	0	0	280	179	0	0	89	23
TOTAL ESPAÑA	4206	2305	2199	1165	1287	756	497	284	223	100

Fonte: materiais de elaboración propia a partir de MEC (2005).

5.4. PROGRAMAS DE AXUDAS PÚBLICAS

Nos últimos anos, as CC. AA. están desenvolvendo programas de axudas complementarias para favorecer a mobilidade, actuacións que son compatíbeis tanto coas axudas Erasmus como coas concedidas polas propias universidades. Ademais, nalgúns CC. AA. algúns concellos contemplan a posibilidade de dotar un número limitado de axudas complementarias ás Erasmus para aqueles alumnos que demostren veciñanza administrativa na zona. No Cadro 8 recóllese un resumo das axudas concedidas polas diferentes administracións autonómicas no curso 2005-2006. Para obter esta información consultáronse as páxinas *web* oficiais dos gobernos autonómicos, aínda que non sempre foi posible conseguir información ao respecto.

As axudas rexionais teñen, polo xeral, unha duración variable que oscila entre os tres e os nove meses (neste último caso inclúen a totalidade do curso académico), aínda que algunhas comunidades, por exemplo Galicia ou Estremadura, poden estender a duración ata un ano (en parte para a realización de probas de recuperación nos meses de setembro ou para o desenvolvemento de prácticas no estranxeiro).

Canto á contía destas axudas, obsérvanse comportamentos heteroxéneos no nivel rexional. Así, a Comunidade Valenciana (60-90€/mes) e Estremadura (100€/mes) son algunhas das rexións “menos xenerosas”; pola contra, Aragón (onde a contía mensual pode chegar a 300€/mes) ou Asturias (250€/mes) son das comunidades “máis xenerosas”. Ademais, coexisten rexións que practicamente fixan unha contía mínima por beneficiario –este sería o caso da Comunidade Valenciana, que establece unha dotación mínima de 60€/mes– con outras que, se ben establecen unha dotación fixa (Galicia, con 100€ por trimestre), poden chegar a complementar a axuda cunha contía sensiblemente superior grazas ao complemento “variable” (1500€/ano por expediente, 220€/ano por requisitos económicos e ata 400€/ano segundo o país de destino)⁷.

En xeral, o importe das axudas complementarias concedidas polas CC. AA. non parece gardar unha relación directa coa porcentaxe de estudantes *out* que unha comunidade envía ao exterior. Así, por exemplo, a Comunidade Valenciana é a que concede as bolsas máis reducidas (cun máximo de 90€/mes) e, porén, ten unha porcentaxe de estudantes *out* moi superior á media do SUE (do 2% fronte ao 1,5%). Pola contra, Asturias e Galicia (cun máximo de 250€/mes con complementos), a pesar de ser das comunidades “máis xenerosas”, teñen unha menor proxección de estudantes *out*. Probablemente para os estudantes destas comunidades, as axudas complementarias non abundan para compensar a diferenza do custo da vida con respecto a outras rexións europeas, debido á súa menor renda *per capita*.

Finalmente, e en relación cos criterios utilizados para a concesión da axuda, en todos os SUR, agás en Baleares e Canarias⁸, a variable económica adoita ser prioritaria á hora de determinar os beneficiarios do programa, condicionando claramente a contía recibida, aínda que cada rexión ten diferentes sistemas e métodos para establecer a súa importancia. En calquera caso, este resultado parece o desexable se o que se pretende é favorecer a mobilidade daqueles estudantes con menores recursos económicos.

Nun grupo significativo de CC. AA. (Cataluña, Galicia, Castela-A Mancha, Asturias e Comunidade Valenciana), tamén o país de destino determina a contía final recibida, e desta forma corríxese o posible diferencial de renda dos nosos estudantes universitarios co custo da vida dos países receptores.

Ademais, noutras rexións considérase o criterio académico como variable que debe terse en conta para determinar a contía da axuda (Aragón, Galicia, Castela-A Mancha, Canarias e

Baleares). En Cataluña pondérase, ademais, polo grao de coñecemento do idioma do país de acollida e/ou a lingua da institución en que vai estudar o alumno.

En conclusión, e a xulgar polos resultados, non pode dicirse que haxa un único sistema de axudas rexionais, senón que cada comunidade autónoma, segundo os seus obxectivos e prioridades, concede certo tipo de axudas. En calquera caso, e se observamos as dotacións rexionais, non parecen demasiado xenerosas, mesmo se á cantidade recibida do goberno rexional se lle engade a axuda Erasmus propiamente dita e o posible apoio económico da institución universitaria de orixe. Por tanto, unha das medidas que se deberán aplicar nos próximos anos no nivel rexional consiste en reforzar este tipo de axudas á mobilidade: só así será conseguido que os alumnos españois se decidan a cursar parte da súa formación fóra da rexión de residencia e se lancen á aventura europea.

Cadro 8: Axudas rexionais para a mobilidade nalgunhas rexións (2005/2006)

CC. AA.	Duración	Contía	Criterios
Andalucía	Variable en función do convenio fixado pola Consellería de Innovación, Ciencia e Empresa da Xunta de Andalucía	Variable segundo a dispoñibilidade orzamentaria. Determina a a universidade en función da axuda recibida	Os que determine a universidade
Aragón	9 meses	Variable segundo a puntuación obtida na convocatoria da axuda. Máximo: 300€ mensuais	Académicos Económicos
Asturias	Variable	Duración entre 6-9 meses. Máximo: 250€ mensuais	Académicos Económicos País de destino
Baleares	Máximo de 9 meses	A dotación anual máxima repártese segundo o número de solicitantes. Máximo: 400€ por solicitante	Académicos
Canarias	Mínimo de 3 meses e máximo de 9	Variable, coas seguintes contías máximas: - Bolsa para estadia: 200€ mensuais - Axuda complementaria de estadia e desprazamento: 1800€ anual	Académicos

Cadro 8: Axudas rexionais para a mobilidade nalgunhas rexións (2005/2006)

CC. AA.	Duración	Contía	Criterios
Castela e León	Variable segundo a dispoñibilidade orzamentaria. Determínanos a Universidade en función da axuda recibida	Variable segundo a dispoñibilidade orzamentaria. Determínanos a Universidade en función da axuda recibida	Os que determine a universidade
Castela-A Mancha	Variable. Máximo de 9 meses	Variable. O importe oscilará entre 110-180€ ao mes	Académicos Económicos País de destino
Cataluña	Máximo de 6 meses	Variable segundo a puntuación obtida na convocatoria da axuda. Máximo: 200€ mensuais	Académicos Económicos País de destino Coñecementos da lingua de docencia no centro de destino
Comunidade Valenciana	Variable. Máximo de 9 meses	Variable. Mínimo mensual de 60€ e máximo de 90€	Académicos País de destino
Extremadura	Entre 3 e 12 meses	Variable. A contía oscilará entre os 300€ para 3 meses de estadía e os 1800€ para 12 meses	Académicos Económicos
Galicia	Máximo dun curso completo	Variable segundo as características do candidato. Cantidade inicial: - Un trimestre: 100€ - Un cuatrimestre: 200€ - Curso completo: 300€ O máximo anual segundo o expediente: 1500€ Máximo anual segundo os requisitos económicos: 220€ Máximo anual segundo o país de destino: 180-400€	Académicos Económicos País de destino

Cadro 8: Axudas rexionais para a mobilidade nalgunhas rexións (2005/2006)

CC. AA.	Duración	Contía	Criterios
Madrid	Variable	Variable. A contía dependerá do intervalo de renda en que se encontre o beneficiario	Económicos
Murcia	Variable segundo a dispoñibilidade orzamentaria.	Variable segundo a dispoñibilidade orzamentaria. Determina a universidade en función da axuda recibida	Os que determine a universidade Determina a universidade en función da axuda recibida

Fonte: materiais de elaboración propia a partir das páxinas *web* dos gobernos rexionais e dos boletíns oficiais de cada rexión.

6. MOBILIDADE INTERNACIONAL DO PROFESORADO NO NIVEL REXIONAL

Á hora de analizar a mobilidade do profesorado por comunidade autónoma dispúxose de menos información que para o colectivo do alumnado. De feito, non existe información desagregada dos profesores *in*. O Cadro 9 recolle as cifras de profesores *out* por comunidade autónoma no curso 2004-2005.

De novo foi calculada a porcentaxe que supoñen os profesores *out* de cada comunidade autónoma sobre o total dos profesores *out* no nivel nacional, como aproximación á intensidade dos SUR na mobilidade do seu profesorado. Como cabería esperar, os catro SUR que xeran o 65% da mobilidade internacional dos alumnos debido á súa dimensión, seguen a impulsar a mobilidade de máis do 50% do profesorado español que se despraza ao estranxeiro a través do Programa Erasmus. Cataluña e Andalucía (as dúas co 17%) son as rexións que teñen unha maior porcentaxe de profesores con estadías internacionais, xunto con Madrid (12%) e a Comunidade Valenciana (10%). Destaca o caso de Castela e León que, cunha mobilidade estudantil moi inferior, aparece como o terceiro SUR á hora de fomentar a saída ao exterior dos seus profesores. No extremo oposto atopamos comunidades cunha única universidade e poucos profesores: A Rioxa, Navarra, Asturias, Baleares e Cantabria.

Cadro 9: Profesorado *out* por comunidade autónoma (2004/2005)

	Profesores <i>out</i>	% Profesores <i>out</i> rexionais sobre profesores <i>out</i> do SUE	Alumnos <i>out</i> / profesores <i>out</i>	% Profesores <i>out</i> sobre profesores ⁽¹⁾
Andalucía	363	17,16%	8,18	2,37%
Aragón	103	4,87%	7,84	3,34%
Asturias	15	0,71%	17,67	0,74%
Baleares	21	0,99%	4,24	1,88%
Canarias	86	4,01%	6,65	2,53%
Cantabria	24	1,13%	8,79	2,15%
Castela e León	334	15,79%	4,84	5,25%
Castela-A Mancha	38	1,80%	10,87	1,92%
Cataluña	365	17,26%	9,24	2,62%
Comunidade Valenciana	203	9,60%	14,92	2,06%
Estremadura	90	4,26%	3,44	4,97%
Galicia	87	4,11%	11,41	1,73%
Madrid	255	12,06%	16,53	1,61%
Murcia	49	2,32%	9,33	2,01%
Navarra	18	0,85%	23,94	2,25%
País Vasco	53	2,51%	19,30	1,32%
A Rioxa	11	0,52%	4,09	2,31%
TOTAL SUE	2115	100%	9,84	2,39%

Notas: (1) Considérase exclusivamente o profesorado das universidades públicas no curso 2004 (CRUE, 2006)

Fonte: materiais de elaboración propia a partir de MEC (2006c) e CRUE (2006).

É posible interpretar a razón de alumnos *out*/profesor *out* como un indicador de eficiencia; isto é, os SUR máis eficientes no fomento da mobilidade internacional dos seus alumnos serían aqueles que enviasen ao exterior un maior número de estudantes por profesor *out*, xa que o profesorado adoita actuar como o primeiro que establece contactos e convenios con outras universidades que, posteriormente, permitirán o intercambio de estudantes.

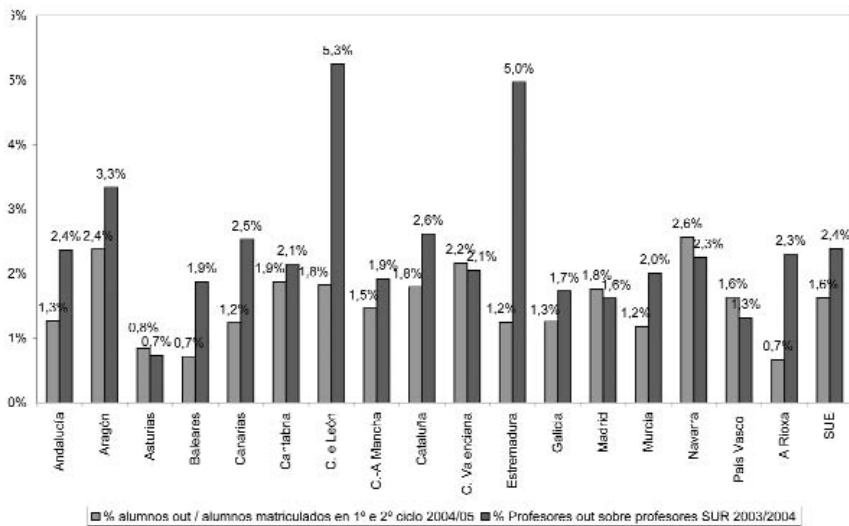
Nesta liña, constátase que Navarra e o País Vasco son as comunidades que presentan un indicador máis elevado (23,9 e 19,3, respectivamente), ou dito doutra forma, son as que operan dun modo máis eficiente; a continuación estarían Asturias (17,7), Madrid (16,5) e a Comunidade Valenciana (14,92), e no extremo oposto Estremadura (3,4), A Rioxa (4,1), Baleares (4,2) e Castela e León (4,8).

Malia o sinalado no parágrafo anterior, é preciso destacar que unha razón de estudantes *out*/profesor *out* moi elevada tampouco sería recomendable, xa que para garantir a fluidez do intercambio de estudantes é necesario que o profesorado coñeza ben as características das institucións estranxeiras ás cales se dirixen os estudantes españois (sistema de créditos, procesos

de avaliación, metodoloxía de aprendizaxe, etc.). Estes aspectos requiren o desprazamento do profesorado de forma periódica aos antigos destinos e visitas a novas institucións que nun futuro poidan ser receptoras do alumnado nacional.

O Gráfico 8 amosa a importancia que os profesores e estudantes *out* tiveron sobre os seus correspondentes colectivos no curso 2004-2005. En xeral, pode apreciarse que os profesores amosan unha maior mobilidade que os estudantes, o cal pode obedecer a que as súas estadias adoitan ser máis curtas (normalmente dunha semana) e ás maiores axudas económicas recibidas. Asemade, pode comprobarse que existe unha relación lineal positiva estatisticamente significativa (cun nivel de significación do 1%) entre a importancia que teñen ambos os colectivos. Pola contra, a análise realizada non atopou ningunha relación co peso dos estudantes *in*.

Gráfico 8: Porcentaxe de profesores/estudantes *out* sobre o total de profesores/estudantes por comunidade autónoma (2004/2005)



Fonte: materiais de elaboración propia a partir de MEC (2006c) e CRUE (2006).

7. RECOMENDACIÓNS

Atendendo ao sinalado ao longo deste artigo, é preciso establecer o seguinte conxunto de recomendacións para mellorar a actual situación de mobilidade, tanto no nivel nacional como desde a perspectiva rexional:

En primeiro lugar é necesario, polo menos no nivel do SUE, definir claramente o que se entende por estudantes internacionais *in* e *out* para contar con datos homoxéneos e comparables tanto na Axencia Nacional Sócrates-Erasmus, como na Estatística Universitaria do MEC e na información recollida bianualmente pola CRUE no seu informe titulado *La universidad*

española en cifras. Sen dúbida, esta homoxeneización ha facilitarles o traballo ás universidades cando se lles reclame información desde os diversos organismos. Nesta liña, podería resultar interesante integrar nunha única base de datos toda esta información co obxecto de non sobrecargar o traballo burocrático das universidades. Ademais, sería recomendable que as definicións que se establecesen fosen, na medida do posible, coherentes con aquelas que existen no nivel da OCDE, para facilitar a comparación de datos.

En segundo lugar, a proxección internacional da universidade española debería segmentar racionalmente os mercados cara aos cales vai dirixida. Polo momento, céntrase maioritariamente nos movementos canalizados a través do Programa Sócrates-Erasmus. Con todo, e de forma simultánea, debería enfocarse intensivamente cara a outros mercados, en especial cara aos países latinoamericanos, tal e como xa fixeron algunhas universidades españolas, sobre todo en estudos de terceiro ciclo, debido aos vínculos históricos e culturais que unen España con estes países.

En terceiro lugar, é preciso destacar que mentres que as estadías no estranxeiro do persoal docente e investigador procedente das universidades españolas están relativamente ben financiadas (tendo en conta a media da UE18), no caso dos estudantes apréciase a situación contraria, pois a contía das axudas para os estudantes españois é moi inferior á media europea. Este aspecto tería que remediarse incrementando as dotacións económicas destinadas ao Programa Erasmus, pois doutro modo córrese o perigo de que a realización de intercambios quede reservada aos estudantes pertencentes ás clases sociais máis favorecidas.

En cuarto lugar, e en estreita relación co punto anterior, habería que levar a cabo certas reformas nos sistemas de axudas complementarias autonómicas co obxecto de reducir as diferenzas existentes na proxección internacional entre os SUR. Unha das causas que poden explicar esta falta de impacto é que a resolución destas axudas adoita realizarse *a posteriori*, unha vez que o alumno está cursando estudos no estranxeiro. Este aspecto pode desalentar os estudantes procedentes de familias con menos recursos, xa que ata mediados de curso non saben se van dispor desa contía adicional e deben anticipar os cartos. Por tanto, unha solución alternativa, ademais de reforzar estas axudas rexionais á mobilidade, é proceder á concesión da bolsa no inicio do ano académico no estranxeiro.

En quinto lugar, habería que aplicar políticas educativas tendentes a potenciar o ensino dun segundo e terceiro idioma. O descoñecemento e escaso manexo de linguas estranxeiras limita os sistemas universitarios con que poden producirse os intercambios, centrados naqueles países de fala inglesa (Reino Unido e Países Baixos, xa que este último oferta boa parte dos seus estudos en inglés) ou con idiomas similares ao español (Italia e Portugal).

En sexto lugar, é necesario difundir este tipo de actividades entre o resto de membros da comunidade universitaria: persoal docente e investigador e persoal de administración e servizos. Moitas veces, os dous colectivos tiveron que solucionar problemas relacionados con esta nova realidade sen que existise ningún precedente nin información ao respecto, e isto provocou a súa reticencia ante os programas de mobilidade. Unha boa forma de vencer esta resistencia é facelos participar neles.

Finalmente, pode esperarse que a actividade internacional das universidades españolas siga aumentando nos próximos anos. Esta tendencia fará preciso dotalas de máis medios e reestruturar as unidades administrativas dedicadas a xestionar esta actividade, xa que xurdiron, en ocasións, máis como resposta a unha necesidade creada que como parte da planificación estratéxica das propias universidades.

8. CONCLUSIONÍS

Un dos principais retos aos cales se afrontan as institucións de educación superior é o cambio de orientación dos servizos ofrecidos impulsado pola globalización económica e cultural. Esta transformación, centrada fundamentalmente en dotar dunha maior dimensión internacional as institucións educativas, converteuse nun aspecto clave nas axendas políticas de moitos países.

Aínda que para algúns esta prioridade obedece en boa parte aos importantes fluxos monetarios derivados da comercialización dos servizos educativos, para outros significa unha excelente oportunidade para mellorar a calidade académica e a competitividade internacional dos sistemas universitarios. Así, a mobilidade, tanto do alumnado como do profesorado, favorece a constitución de redes académicas entre as universidades e fortalece os seus vínculos investigadores e educativos. Ademais, os efectos da internacionalización do alumnado non rematan aquí, xa que permiten avanzar na consolidación de novas e mellores relacións de colaboración interinstitucional, multiplican as accións de cooperación e facilitan a integración rexional, nacional e internacional. Por isto, a mobilidade universitaria dos estudantes debe entenderse como unha estratexia nos niveis nacional, internacional e rexional.

A partir dos datos proporcionados pola Axencia Nacional Erasmus, realizouse unha revisión das principais características e tendencias da mobilidade universitaria do SUE e dos SUR nos últimos anos. Esta análise efectuouse tanto desde a perspectiva dos estudantes como do persoal docente e investigador, e nela constatouse que o número de estudantes internacionais (*in* e *out*) do SUE foi en continuo aumento, de tal xeito que na actualidade supera os 20 000 estudantes anuais. Arredor do 80% destes fluxos de intercambio prodúcese con catro países: Italia, Francia, o Reino Unido e Alemaña.

Porén, as axudas económicas que os estudantes *out* reciben están moi por debaixo da media europea. Así, mentres que os españois percibiron 96€ mensuais no curso 2004-2005, a dotación media mensual na UE18 situouse en 123€. O carácter da axuda económica que se ofrece para os desprazamentos internacionais actúa como factor discriminante á hora de se decidir ou non pola experiencia internacional. A política de orzamentos en España é bastante limitada, en particular naquelas axudas dirixidas a sufragar estadias de alumnos españois no estranxeiro. Adicionalmente, o elevado nivel de prezos existente nos países europeos encarece enormemente os custos educativos dun estudante español desprazado no estranxeiro.

Canto ao número de profesores españois que realiza unha estadia nunha universidade estranxeira, tamén se incrementou notablemente nos últimos anos. Obsérvase, ademais, que a dotación económica das bolsas que perciben os profesores en España, igual que na maioría dos países da UE18, descendeu desde 751€ ata 698€ no período considerado. Porén, esta axuda supón un 113% con respecto á media UE18.

Ademais, analizáronse as diferenzas existentes en termos de mobilidade internacional entre os distintos SUR. En xeral, catro rexións concentran o 65% dos estudantes internacionais do SUE (os das comunidades autónomas de Andalucía, Madrid, Valencia e Cataluña), un protagonismo que vén determinado pola dimensión dos seus SUR, en que a matrícula representa tamén o 65% do SUE. Esta coincidencia entre principais sistemas universitarios rexionais "exportadores" e "importadores" de estudantes estranxeiros obedece ao carácter de intercambio que ten o Programa Erasmus. Por tanto, os SUR que envían máis alumnos ao estranxeiro coinciden con aqueles que reciben máis alumnos estranxeiros tamén.

Os SUR de Asturias, Baleares, Canarias, Castela-A Mancha, Estremadura, Galicia, Murcia e A Rioxa presentan unha actividade internacional, tanto en estudantes *in* como *out*, inferior á media do SUE. Un dos aspectos que condicionan este feito pode ser a menor renda *per capita* dalgunhas destas rexións, factor que dificultaría a saída ao estranxeiro dos seus estudantes, debido ás reducidas axudas que implica o Programa Erasmus e ao grande esforzo que supón residir en determinados países de Europa occidental.

Pola contra, cunha mobilidade superior á media estarían os SUR das comunidades autónomas de Aragón, Castela e León e Valencia. Cunha mobilidade *out* superior á media estarían os de Navarra, Cantabria, País Vasco e Madrid. Precisamente, boa parte destas comunidades contan cunha renda *per capita* superior á media.

Para tratar de paliar estas diferenzas, as CC. AA. estableceron sistemas de axudas complementarias ás do Programa Erasmus. Estas achegas, que adoitan ter unha duración máxima de entre seis e nove meses e mesmo un ano, concédense, basicamente, segundo criterios económicos e académicos, aínda que en ocasións tamén se considera o país de destino elixido polos estudantes *out*. O importe destas axudas é variable na maioría de SUR, aínda que se sitúa en cifras bastante similares. Porén, ata o momento non parece que tales axudas complementarias reduzan as diferenzas existentes na proxección internacional dos diferentes SUR. Sen dúbida, un maior esforzo económico por parte das administracións responsables facilitará a mobilidade dos nosos estudantes, de cara a atinxir un dos obxectivos necesarios para converter Europa nun referente mundial en educación superior.

Notas

- 1 Este traballo enmárcase dentro do proxecto EA2006-0062, subvencionado pola Dirección Xeral de Universidades (MEC). Os autores quen agradecerlle expresamente a axuda financeira recibida.
- 2 O Programa SÓCRATES-II 2000-2006 conta cunha dotación económica de 1850 millóns de euros.
- 3 Na actualidade o Programa Leonardo atópase inmerso na súa segunda convocatoria. A partir de 2007, e ata 2013, iníciase a terceira fase, coa integración dunha gama máis ampla de programas europeos, en especial todos aqueles necesarios para atinxir as metas expostas na *Axenda de Lisboa*, para conseguir que a UE se converta nunha sociedade baseada no coñecemento e nun referente mundial en educación e formación.
- 4 Véxase o *Estudio sobre la movilidad de los estudiantes universitarios en España. Índice de elegibilidad, factores explicativos y propuestas*. Os resultados desta investigación baséanse nunha enquisa realizada a alumnos de facultades de Educación de cinco universidades españolas (Universidade Autónoma de Madrid, Universidade Autónoma de Barcelona, Valencia, País Vasco e Sevilla).
- 5 Porén, de térense en conta as cifras globais achegadas para o SUE na epígrafe anterior, pode afirmarse que os alumnos *in* experimentaron no curso 2004-05 un crecemento similar ao dos estudantes *out* (5,9%).
- 6 Cando estas diferenzas non son importantes, non figura un resultado na cela.
- 7 Obsérvase algo similar nas Canarias ou en Estremadura.
- 8 Nos respectivos boletíns oficiais das Canarias e Baleares non puidemos atopar na convocatoria de axudas complementarias ás axudas Erasmus ningunha variable, ademais da académica, que condicione a concesión da bolsa rexional.

BIBLIOGRAFÍA

- Altbach, P. G. 2004. «Globalization and the University: Myths and Realities in an Unequal World». *Tertiary Education and Management* 1.
- Arum, S. e Van de Water, J. 1992. «The Need for a Definition of International Education in U.S. Universities. Bridges to the Futures», en C. Klasek (ed.). *Strategies for Internationalizing. Higher Education*. Illinois: Association of International Education Administrators.
- CRUE. 2006. *La universidad española en cifras*. Madrid: CRUE.
- Didou, S. 2000. «Globalización, integración macrorregional y políticas de internacionalización en el sistema mejicano de educación superior», *Educational Policy Analysis Archives*, 8 (1). También disponible en <<http://epaa.asu.edu/epaa/v8n11/>> [Consulta: 20 de decembro de 2006].
- Fernández, S.; Pérez, M. C.; Rahona, M. e Vaquero, A. 2006. «Movilidad universitaria en los países de la OCDE», *Investigaciones de Economía de la Educación*, 1, pp. 81-94.
- Knight, J. 2003. «Updated Internationalization Definition», *International Higher Education*, 33.
- MEC. 2005. *Programas europeos e internacionales* [en liña]. <http://www.mec.es/programas_europeos/jsp/portada.jsp?id=13> [Consulta: 20 de decembro de 2006].
- 2006a. *Programa Erasmus. Evolución movilidad de estudiantes* [en liña]. <<http://www.mec.es/educa/ccuniv/erasmus/>> [Consulta: 20 de decembro de 2006].
- 2006b. *Programa Erasmus. Estadísticas estudiantes 2004-05* [en liña]. <<http://www.mec.es/educa/ccuniv/erasmus/>> [Consulta: 20 de decembro de 2006].
- 2006c. *Programa Erasmus. Evolución movilidad de profesorado* [en liña]. <<http://www.mec.es/educa/ccuniv/erasmus/>> [Consulta: 20 de decembro de 2006].
- 2006d. *Programa Erasmus. Estadísticas profesorado 2004-05*. <<http://www.mec.es/educa/ccuniv/erasmus/>> [Consulta: 20 de decembro de 2006].
- OCDE. 2006. *Education at a Glance*. París: OCDE.
- Pineda, P. e Moreno, M. V. 2006. «La movilidad de los universitarios en España: estudio sobre la participación en los programas Erasmus y Sicue», *Investigaciones de Economía de la Educación*, 1, pp. 109-121.
- Soderqvist, M. 2002. *Internationalization and its Management at Higher Education Institutions: Applying Conceptual, Content and Discourse Analysis*. Helsinki: Helsinki School of Economics.
- Throsby, D. 1998. *Financing and Effects of Internationalisation of Higher Education*. París: OCDE.
- Van der Wende, M. 1997. «Missing Links: The Relationship between National Policies for Internationalisation and Those for Higher Education in General», en T. Kalvermark e M. Van der Wende (eds.). *National Policies for the Internationalisation of Higher Education in Europe*. Estocolmo: National Agency for Higher Education, pp. 10-31.