

Crise económica e migracións en Galicia: análise sociodemográfica dos cambios recentes nos movementos de poboación

Crisis económica y migraciones en Galicia: análisis sociodemográfico de los cambios recientes en los movimientos de población

Economic crisis and migrations in Galicia: a socio-demographic analysis of recent changes in population movements



ANTÍA PÉREZ CARAMÉS

Profesora contratada doutora
ESOMI. Facultade de Socioloxía
Universidade da Coruña (Galicia, España)
antia.perez@udc.es

Recibido: 08/06/2016 | Aceptado: 22/06/2016

Resumo: Neste artigo abordaremos, desde unha perspectiva demográfica, o recente proceso de cambio na magnitude e dirección dos fluxos migratorios en Galicia desde o inicio da recesión económica. Se os primeiros anos do século XXI se caracterizaron por unhas chegadas intensas de poboación inmigrante, principalmente procedente do estranxeiro e baixo a forma de inmigración “autónoma” antes que retorno de emigrantes e os seus descendentes, a entrada en recesión marca un punto de inflexión que vén caracterizado por unha notable redución nos fluxos de inmigración e un aumento das saídas de poboación, tanto baixo a forma de retorno como de emigración.

Destes cambios nos fluxos migratorios derivan unhas consecuencias no crecemento demográfico galego, que serán expostas no artigo, así como unha transformación do perfil sociodemográfico do stock de inmigrantes de procedencia estranxeira que se asenta nesta Comunidade, que tamén será abordada nesta contribución.

Palabras clave: crise, fluxos migratorios, Galicia, inmigración estranxeira, cambio demográfico.

Resumen: En este artículo abordaremos, desde una perspectiva demográfica, el reciente proceso de cambio en la magnitud y dirección de los flujos migratorios en Galicia desde el inicio de la recesión económica. Si los primeros años del siglo XXI se caracterizaron por unas llegadas intensas de población inmigrante, principalmente procedente del extranjero y bajo la forma de inmigración “autónoma” antes que retorno de emigrantes y sus descendentes, la entrada en recesión marca un punto de inflexión que viene caracterizado por una notable reducción en los flujos de inmigración y un aumento de las salidas de población, tanto bajo la forma de retorno como de emigración.

De estos cambios en los flujos migratorios derivan unas consecuencias en el crecimiento demográfico gallego, que serán expuestas en el artículo, así como una transformación del perfil sociodemográfico del stock de inmigrantes de procedencia extranjera que se asienta en esta Comunidad, que también será abordada en esta contribución.

Palabras clave: crisis, flujos migratorios, Galicia, inmigración extranjera, cambio demográfico.

Abstract: In this article, we will approach demographically the recent change in the volume and direction of the migratory flows in Galicia since the beginning of the economic recession. The first years of the 21st century were characterized by the arrival of large inflows of immigrants, mainly coming from abroad and migrating 'autonomously', rather than being linked to the return of former emigrants and its descendants. However, the recession has implied a turning point for migratory movements, characterized by a significant reduction in the immigrant flows and a rise in outflows, taking the form of return migration but also of emigration.

These changes in migratory flows have their consequences in the demographic growth of Galicia, a point that will be considered in this article. We will also deal with the changes in the *stock* of migrant population.

Key words: crisis, migratory flows, Galicia, foreign immigration, demographic change.

Sumario: 1 Introducción. 2 Migracións en tempos de crise: ¿que sabemos sobre o impacto da recesión nos movementos de poboación en Galicia e en España? 3 A evolución recente dos fluxos e saldos migratorios (2002-2014). 4 A poboación migradora en Galicia: características, composición e evolución. 5 A contribución dos movementos migratorios ao crecemento da poboación galega. 6 Conclusións. 7 Bibliografía.

1 INTRODUCCIÓN

Da man do proceso de globalización produciuse unha intensificación dos movementos migratorios ao longo e largo do mundo que, no ámbito exclusivamente demográfico, supuxeron que, para os países receptores, as migracións se convertesen no principal (e o exclusivo, en non poucas ocasións) factor de crecemento poboacional. Este foi o caso de Galicia, que, malia incorporarse de xeito tardío e modesto á instalación de inmigrantes (Hernández, 2007), consegue aumentar lixeiramente o seu volume poboacional e ralentizar levemente o envellecemento demográfico entre finais dos noventa e comezos deste século (Pérez-Caramés, 2010).

A entrada en situación de crise no ano 2008 marca tamén un punto de inflexión no ciclo migratorio que tivera como punto álxido a chegada de inmigrantes do estranxeiro no ano 2007 e que, a partir deste momento, verá notablemente reducidas as chegadas poboacionais e activaranse as saídas ao estranxeiro, tanto baixo as formas de retorno e reemigración de poboación inmigrante como de nova emigración española (Reher *et al.*, 2011). Todos estes procesos foron ben documentados na produción académica en España (Aja *et al.*, 2012; Domingo *et al.*, 2014; Cachón, 2014; Domingo e Blanes, 2015), pero as contribucións respecto a Galicia, como veremos no próximo apartado, son bastante máis escasas.

O obxectivo principal deste artigo é, entón, presentar unha análise sociodemográfica das migracións en Galicia que permita desentrañar o impacto da crise nos movementos migratorios, atendendo tamén ás variacións en número e características da comunidade migradora residente en Galicia e á contribución das migracións ao crecemento poboacional.

A metodoloxía empregada para a elaboración desta contribución fundaméntase na análise sociodemográfica a partir das principais fontes estatísticas oficiais para o estudo dos procesos migratorios, como o Padrón Municipal de Habitantes, que nos ofrece información sobre o *stock* de inmigrantes (xa sexa a través da variable "país de nacionalidade", ou ben a través da variable "país de nacemento"), e a Estatística de Variacións Residenciais, que proporciona datos sobre os fluxos migratorios a partir das altas e baixas por cambios de residencia no rexistro do padrón, tanto interiores como internacionais, e en ambas as dúas direccións (inmigración e emigración¹). Para o apartado correspondente á análise da contribución das migracións ao cambio demográfico en Galicia empregáronse, ademais, datos de defuncións e nacementos procedentes das estatísticas ao respecto que publica o Instituto Nacional de Estatística (INE).

A estrutura deste artigo é a seguinte. En primeiro lugar, realizamos unha síntese das contribucións máis recentes ao estudo do cambio de ciclo migratorio en Galicia, enmarcándoo no seu contexto estatal máis amplo. A continuación deterémonos na análise dos fluxos migratorios (inmigración e emigración), así como do saldo migratorio para o período 2002-2014. O seguinte apartado aborda as principais transformacións acontecidas na composición da poboación migradora residente en Galicia, para considerar, seguidamente, a contribución das migracións ao cambio demográfico no que levamos de século XXI e pechar cunhas breves conclusións.

2 MIGRACIÓNS EN TEMPOS DE CRISE: ¿QUE SABEMOS SOBRE O IMPACTO DA RECESIÓN NOS MOVEMENTOS DE POBOACIÓN EN GALICIA E EN ESPAÑA?

A entrada de España en recesión económica marca tamén o inicio da inversión do seu ciclo migratorio. Así, se os primeiros anos do século XXI se caracterizaran por uns voluminosos fluxos de inmigración que alcanzan o seu cume no ano 2007, a partir deste ano redúcese significativamente e comeza a aumentar a magnitude dos fluxos de emigración, levando o saldo migratorio a valores que apenas contribúen ao crecemento poboacional (Reher *et al.*, 2011). Sen dúbida, a década prodixiosa da inmigración en España rematou (Arango, 2009: 54). Este fenómeno espertou un grande interese por parte da comunidade académica, pero tamén a nivel mediático. Podemos resumir os principais elementos que caracterizan este cambio de ciclo nunha redución das novas chegadas, así como nun aumento da emigración, tanto na forma de retorno de residentes estranxeiros como de reemigración e emigración autóctona (López-Sala e Oso, 2015).

En consonancia con estes cambios, na produción académica española a este respecto podemos distinguir, de xeito amplo, aquela que se centra nos efectos da crise na poboación inmigrada e as súas condicións de vida (Oliver, 2013; Torres e Gadea, 2015; Cebolla *et al.*, 2015; Aysa-Lastra e Cachón, 2015; Gil-Alonso e Vidal-Coso, 2015) e a que xirou a perspectiva cara ás saídas, ben analizando o fenómeno do retorno (López, 2010; Parella e Petroff, 2014; López e Pérez-Caramés, 2015), ben a nova emigración española (Domingo *et al.*, 2014, Domínguez-Mújica *et al.*, 2016), ou mesmo a reemigración dos residentes estranxeiros (Martí e Ródenas, 2012; Domingo e Sabater, 2013; Mas, 2016).

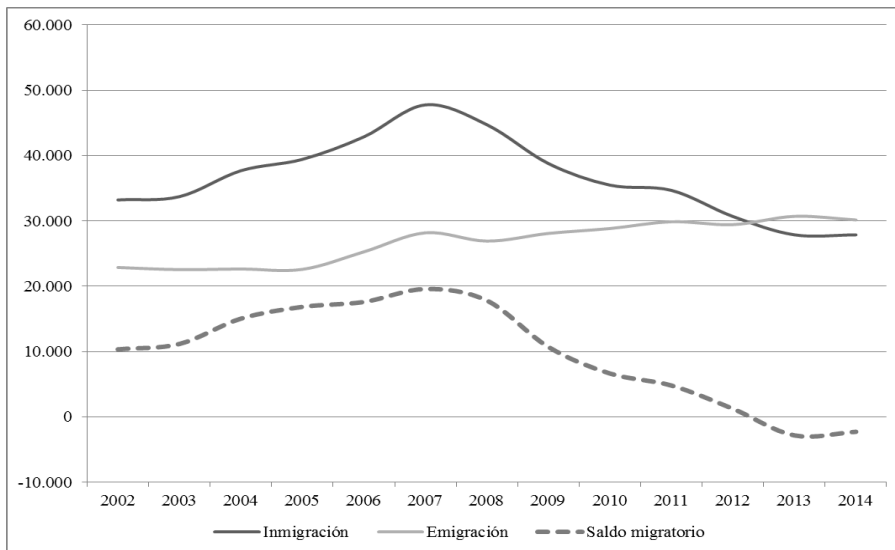
A produción bibliográfica sobre as consecuencias da recesión no cambio de ciclo migratorio en Galicia é máis escasa. Nunha recente contribución sobre a nova emigración desde Galicia, Domingo e Blanes (en prensa) conclúen que a taxa de emigración de galegos autóctonos é superior á do resto de España, polo que existe unha maior propensión a emigrar que noutras comunidades autónomas. Ao seu xuízo, estes novos fluxos renovan o perfil etario da diáspora galega no exterior e tamén amplían os seus límites xeográficos, ao se incorporaren máis países como destino desta nova emigración. Nesta liña, Fernández-Suárez (en prensa) indica que as políticas de emigración da comunidade autónoma galega están aínda máis pensadas para a vella emigración galega e os seus descendentes que para os novos fluxos de saída de mozos cualificados en busca de mellores oportunidades laborais. Pola súa parte, Oso e Martínez-Buján (en prensa) indican que o impacto da crise foi desigual para homes e mulleres migradores, sendo precisamente as mulleres migradoras as que resistiron mellor o impacto da recesión, cunhas menores taxas de emigración que estes. Non obstante, segundo sinalan as autoras, o impacto

tardío da crise en Galicia foi máis forte en termos de desemprego para a poboación feminina migradora que para os homes migradores.

3 A EVOLUCIÓN RECENTE DOS FLUXOS E SALDOS MIGRATORIOS (2002-2014)

Desde que comezamos a ter un rexistro completo dos movementos migratorios a través da Estatística de Variacións Residenciais no ano 2002, o saldo migratorio, isto é, a diferenza entre as chegadas e as saídas de poboación, foi sempre positivo, a excepción dos dous últimos anos de rexistro, 2013 e 2014, en que as emigracións superan ás inmigracións e, en consecuencia, prodúcese unha contribución negativa dos movementos migratorios ao cambio poboacional. Non obstante, a evolución nos últimos doce anos de ambas as dúas correntes migratorias, así como do saldo derivado, é bastante máis complexa e nela pódense distinguir varias fases, que abordaremos a partir dos datos que se mostran no gráfico 1.

Gráfico 1. Fluxos de inmigración, emigración e saldos migratorios en Galicia (2002-2014)



Fonte: Elaboración propia baseándose na Estatística de Variacións Residenciais (EVR).
Instituto Nacional de Estatística (INE).

A primeira fase abrangue o período 2002-2007 e caracterízase por uns elevados e crecentes fluxos de inmigración, que alcanzan o seu apoxeo no extremo superior deste período (2007), cunha chegada de case 48.000 persoas. No que respecta á emigración, esta mantense nun nivel practicamente invariable arredor das 22.500 saídas anuais nos catro primeiros anos do período, pero comeza a aumentar significativamente (cun crecemento do 11,7% de media anual) nos anos 2006 e 2007. ¿Como pode explicarse que se produza ao mesmo tempo o máximo apoxeo na chegada de poboación a Galicia pero tamén se rexistre un aumento na emigración? Ao noso

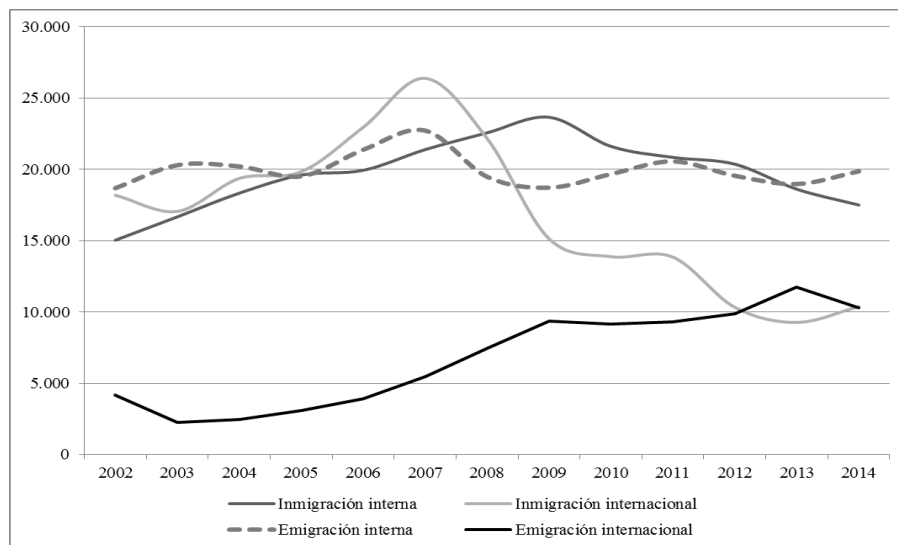
modo de ver, o que acontece é que o inicio do ciclo migratorio implica tamén o arranque de movementos de retorno e reemigración, é dicir, que o aumento nas chegadas supón tamén un revulsivo nos movementos de saída do territorio. No que respecta ao saldo migratorio, este segue a mesma tendencia que os fluxos de inmigración de aumento constante e progresivo, ata chegar á máxima contribución demográfica dos movementos de poboación cun saldo migratorio que roza os 20.000 no ano 2007.

O segundo dos períodos abrangue os anos 2008 a 2012, un lustro inaugurado pola entrada en situación de crise económica, que ten non obstante unha correlación relativamente débil en materia de fluxos migratorios. Así, hai unha forte contracción na inmigración, que pasa das case 45.000 entradas en 2008 a quedar por debaixo das 31.000 en 2012, é dicir, unhas 14.000 inmigracións menos nun período de cinco anos. A redución media anual no número de chegadas é do 8,4%. Pola súa banda, as emigracións seguen a súa andaina moderadamente crecente iniciada no último tramo do período anterior, se ben a súa intensidade é menor, xa que pasamos de 27.000 saídas do territorio en 2008 a pouco máis de 29.000 en 2012. O resultado é un saldo migratorio que, malia que positivo, se resente considerablemente, aínda que moito máis polo descenso nas chegadas que polo aumento das saídas, que, como indicamos, é bastante máis modesto. Así, dun saldo migratorio positivo de case 18.000 en 2008 pasamos a un mísero milleiro no saldo que supón unha participación pírrica do fenómeno migratorio ao cambio demográfico en Galicia.

Por último, consideramos unha terceira fase para os nosos dous últimos anos de estudo, 2013-2014, que se caracteriza principalmente pola entrada en números negativos do saldo migratorio. Así, á redución na corrente de inmigración, principalmente entre 2012 e 2013 (menor en 2014), súmase o aumento na emigración, que xa alcanza e supera lixeiramente as 30.000 emigracións, o que presenta un diferencial de -2.833 no ano 2013 e de -2.279 en 2014. Franquear por debaixo o límite de cero no saldo migratorio é un sinal, quizais máis simbólico que estatístico dado o exíguo da cifra, de que se pechou a inversión do ciclo migratorio en Galicia e que se inicia unha nova fase de emigración sostida, débil inmigración e saldos migratorios negativos.

Outra cuestión que resulta enormemente interesante analizar é a composición dos fluxos de inmigración e emigración en función da natureza do movemento, isto é, distinguindo se se trata dunha migración de ou cara a outra comunidade autónoma ou ben é un movemento de carácter internacional; e como contribúe cada unha destas dúas compoñentes ao total do fluxo en cada un dos sentidos. Así, no seguinte gráfico (gráfico 2) móstrase o desdoblamento de cada un dos fluxos, inmigración e emigración, en función do carácter interno ou internacional das migracións.

Gráfico 2. Fluxos de inmigración e emigración por composición (interna/internacional) en Galicia (2002-2014)

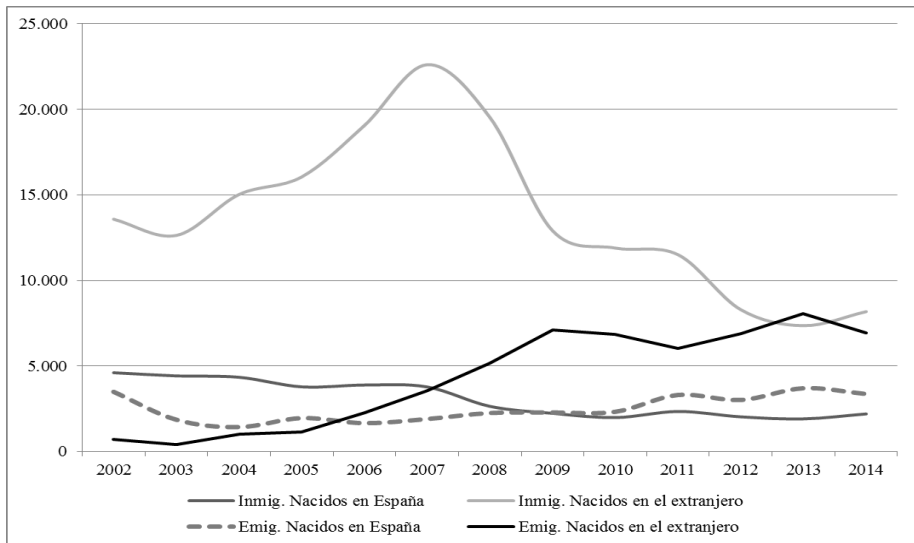


Fonte: Elaboración propia baseándose na Estatística de Variacións Residenciais (EVR).
Instituto Nacional de Estatística (INE).

Retomando a anterior explicación en fases, podemos comprobar como no período 2002-2007 os fluxos de inmigración se distribúen de forma relativamente equitativa entre as chegadas procedentes do estranxeiro e as que veñen doutras comunidades autónomas, mentres que esta distribución é marcadamente desigual no caso das saídas de Galicia. Pódese identificar claramente un predominio das emigracións a outras autonomías que, non obstante, se vai erosionando a medida que pasan os anos, chegando ao extremo deste período cun 20% de saídas ao estranxeiro sobre o total de emigracións. A segunda etapa considerada (2008-2012) socava aínda máis a preferencia pola emigración interna fronte á internacional, ao ir gañando esta segunda un peso porcentual que a sitúa nun terzo das saídas ao final do período, o que corrobora a nosa explicación previa acerca da convivencia de momentos álxidos nas chegadas con aumentos nas saídas. No que se refire á inmigración, nesta segunda rompe a súa ecuanimidade a favor da inmigración interna, que acaba por representar dous terzos do total de chegadas en 2012. Por último, os nosos dous últimos anos de observación (2013 e 2014) representan un afondamento das tendencias observadas no quinquenio previo: aumento do número e proporción das saídas ao estranxeiro e redución da importancia relativa da inmigración internacional.

Deterémonos a continuación no estudo dos movementos poboacionais de carácter internacional, xa que neles atopamos outra dimensión da diversidade migratoria á que aludimos previamente que resulta de interese resaltar. Trátase dos vínculos das migracións internacionais con procesos previos de emigración desde Galicia, tanto ao outro lado do Atlántico como a países europeos. A EVR permítenos desagregar os fluxos en función do país de nacemento (España/estranxeiro), e a súa evolución entre os anos 2002 e 2014 recóllese no seguinte gráfico (gráfico 3).

Gráfico 3. Fluxos de inmigración e emigración por país de nacemento (España/estraneiro) en Galicia (2002-2014)



Fonte: Elaboración propia baseándose na Estatística de Variacións Residenciais (EVR). Instituto Nacional de Estatística (INE).

No que respecta á inmigración procedente do estranxeiro, debemos sinalar unha primeira etapa entre os anos 2002-2004, en que o peso da inmigración de nados en España é aínda importante, de arredor dun cuarto do total do fluxo de chegadas, o que resulta indicativo do proceso de retorno de emigrantes galegos que viña sendo marcadamente predominante na inmigración a Galicia durante os anos noventa. Aínda así, ao longo todo o século XXI o que predomina entre a inmigración é a que poderíamos denominar “autónoma”, isto é, sen vínculos coa emigración galega previa, que representa unha proporción relativamente estable de arredor do 80% do total das entradas, porcentaxe que só se ve erosionada ao principio do período polo aínda importante retorno, como indicamos, e lixeiramente tamén en data recente, en que tamén aumenta a proporción de nados en España de entre os que veñen do estranxeiro.

En canto á emigración con destino ao estranxeiro, poderíamos identificar, *grosso modo*, a emigración de nados en España como emigración “autónoma”, mentres que a emigración de nados no estranxeiro está composta máis ben de retornos (nun 60% de media para o período) e de reemigracións (40% de media). Sendo así, a traxectoria de ambas as dúas compoñentes para o período de estudo indícanos novamente unha división en tres etapas: a) unha primeira, entre 2002 e 2005, en que a emigración “autónoma” domina claramente o total do fluxo de saídas, aínda que cun peso decrecente que vai desde o 80% inicial ao 64% de 2005; b) entre 2006 e 2010, cando se reduce significativamente a proporción de emigración “autónoma” en favor do retorno e a reemigración dos inmigrantes asentados en Galicia, alcanzando unha situación en 2010 onde tres de cada catro saídas son protagonizadas por nados no estranxeiro e só unha de entre catro é dun nacido en España; c) a partir de 2011, cando se readaptan lixeiramente as proporcións entre estas dúas compoñentes, de maneira que un terzo das saídas son

de nados en España e os restantes dous terzos son procesos de retorno e de reemigración de inmigrantes residentes en Galicia.

En suma, os escasos quince anos do século XXI para os que temos rexistro dos movementos migratorios en Galicia supuxeron, nun primeiro momento, a cancelación do ciclo migratorio galego que culmina coa chegada numerosa de inmigrantes sen vínculos coa emigración previa galega e tamén, nestes últimos anos, a apertura dun novo período caracterizado por un auxe na emigración, acompañado por unha debilitación considerable nas chegadas que leva a signo negativo o saldo migratorio. Veremos a continuación os cambios que estas tendencias supuxeron para o continxente de poboación migradora que reside actualmente en Galicia.

4 A POBOACIÓN MIGRADORA EN GALICIA: CARACTERÍSTICAS, COMPOSICIÓN E EVOLUCIÓN

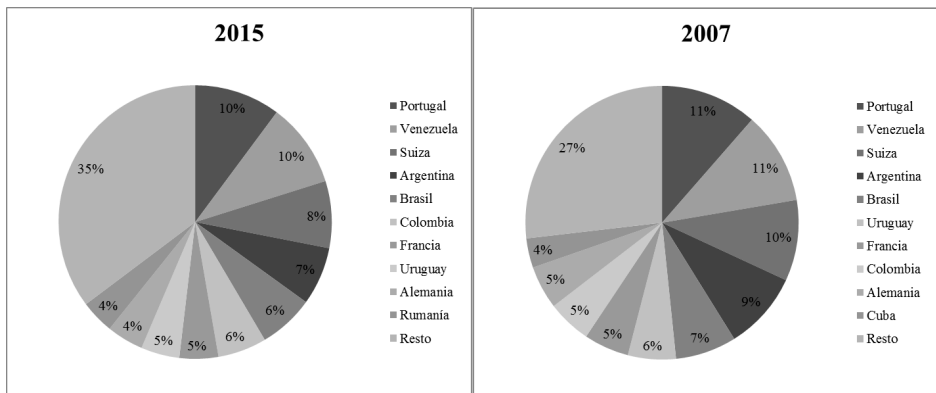
Galicia conta actualmente cunha poboación de nacionalidade estranxeira composta por algo menos de 100.000 persoas, segundo os datos en xaneiro de 2015 do Padrón Municipal de Habitantes. Esta cifra representa un 3,3% da poboación total residente en Galicia, sendo esta proporción menor que a doutras comunidades autónomas como Madrid, Cataluña, Andalucía ou a Comunidade Valenciana, máis beneficiadas pola chegada de poboación migradora de finais do século XX e comezos do XXI.

Con todo, é necesario ter en conta, por unha parte, que os procesos de adquisición de nacionalidade española poden minguar o colectivo de estranxeiros e así extraelos do cómputo de poboación migradora, e, por outra, que os amplos procesos de emigración que rexistrou Galicia desde finais do século XIX e ao longo de practicamente todo o século XX supuxeron que certa parte da inmigración sexa protagonizada por persoas de nacionalidade española, baixo a forma do retorno ou ben da emigración de descendentes dos emigrantes galegos. Estas dúas razóns explican a diferenza entre o tamaño da poboación estranxeira e aquela nacida no estranxeiro, que, a principios de 2015, era de máis de 200.000 persoas, isto é, máis do dobre que a poboación estranxeira, representando así un 7,8% sobre o total da poboación galega.

A evolución de ambos os dous subconxuntos desde o ano 2007, é dicir, antes do inicio do período de recesión, é crecente. A poboación estranxeira aumenta nun 11,3%, unhas 10.000 persoas máis nun período de oito anos, e a nacida no estranxeiro sobe un 19,2%, preto de 35.000 persoas.

¿Cales son as principais comunidades inmigrantes asentadas en Galicia? Se tomamos como variable de clasificación o país de nacemento (ver gráficos 4 e 5), para evitar os nesgos que mencionamos anteriormente, atopámonos con que, tal como foi apuntado por outros autores (Lamela *et al.*, 2005; Oso *et al.*, 2008), a inmigración galega componse de persoas procedentes de países cos que existiu un vínculo histórico a través da emigración galega (Venezuela, Arxentina ou Uruguai no caso de América Latina; Suíza, Francia ou Alemaña, entre os países europeos); pero tamén de inmigración “autónoma”, é dicir, sen lazos coa emigración previa galega, entre a que atopamos comunidades como a portuguesa, a brasileira, a colombiana ou a romanesa.

Gráficos 4 e 5. Comparativa da distribución relativa da poboación nacida no estranxeiro por principais países en 2007 e 2015 en Galicia.



Fonte: Elaboración propia baseándose no Padrón Municipal de Habitantes (PMH). Instituto Nacional de Estatística (INE).

Se establecésemos un *ranking* por principais países de nacemento, destaca, en primeiro lugar, a comunidade portuguesa, cun 10,2% sobre o total de nados no estranxeiro. A continuación atopámonos cun país que comparte a característica de ser un importante destino da emigración galega, pero do que tamén procede inmigración “autónoma”: Venezuela, do que tamén son orixinarios un de cada dez inmigrantes, seguido por Suíza e Arxentina, cun 8% e un 7% de representación, que tamén son significativos para a emigración transatlántica e europea. Dúas comunidades sen vínculos ocupan os postos cinco e seis da táboa; trátase de Brasil (6,6%) e Colombia (5,8%). Na cola deste *ranking*, por orde decrecente nas últimas catro posicións e proporcións que oscilan entre un 4,6% e un 4%, podemos localizar tres países relacionados coa emigración galega histórica (Francia, Uruguai e Alemaña) e, pechando a lista, Romanía.

Comparando o *stock* de inmigrantes entre 2007, ano álxido na chegada de inmigración (como vimos no apartado anterior) e previo á entrada en recesión, e a actualidade (2015), podemos comprobar como, aínda que apenas houbo cambios entre as comunidades que ocupan as principais posicións (saen Cuba e entra Romanía pechando a lista), as súas puntuacións relativas si cambiaron, precisamente no sentido de dar menos importancia proporcional ás comunidades vinculadas á emigración galega e, consecuentemente, máis peso á inmigración que vimos denominando “autónoma”. En total, a inmigración con vínculos perde ata dez puntos porcentuais entre 2007 e 2015 no *ranking* das dez primeiras posicións. Isto é, mentres que todas as comunidades migradoras amplían o seu número de residentes en Galicia, hai tres que perden residentes: Arxentina, Uruguai e Suíza, que, ben por razóns naturais, ben por retorno e reemigración, deixan máis de 2.500 residentes.

5 A CONTRIBUCIÓN DOS MOVEMENTOS MIGRATORIOS AO CRECIMENTO DA POBOACIÓN GALEGA

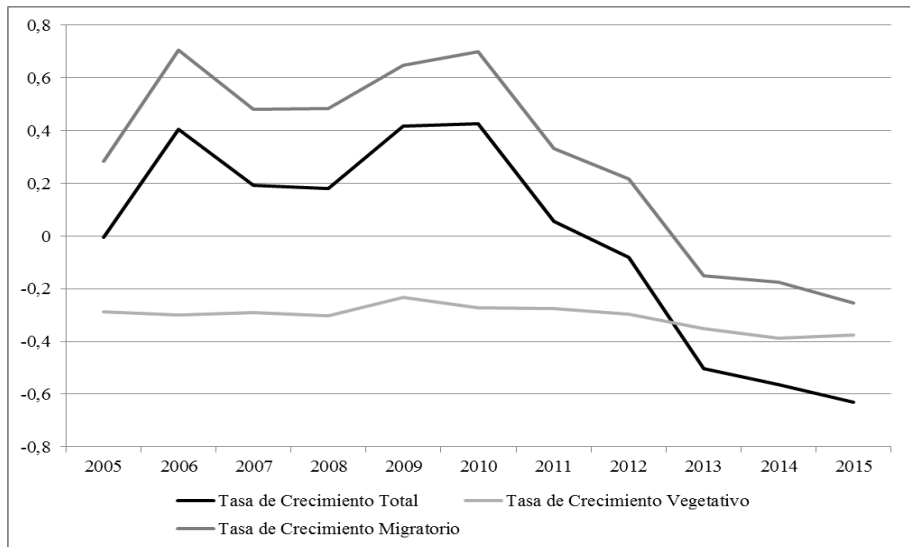
Boa parte dos países europeos atópanse na actualidade en situación de moi baixa fecundidade (Kohler *et al.*, 2002), isto é, cun número de fillos por muller que se encontra moi por debaixo do índice de substitución xeracional, e, ao mesmo tempo, cuns elevados niveis de envellecemento demográfico. Lonxe de ser unha panacea, os movementos migratorios convertéronse, con todo, na principal forza de dinamismo demográfico en Europa, tanto na actualidade como nas previsións que se avanza para metade de século (Bijak *et al.*, 2007). Obviamente, nin España nin Galicia escapan a esta situación e vense tamén demograficamente beneficiadas por uns movementos migratorios que, ata data recente, eran de signo positivo, tal como foi posto de relevo en diversas contribucións (Izquierdo e López, 2003; Arango, 2004; López e Izquierdo, 2005; Izquierdo, 2006; Castro, 2010).

Non obstante, no caso galego, non sempre as migracións supuxeron unha contribución positiva á situación demográfica. Nunha contribución previa (Pérez-Caramés, 2010) demostramos como as diversas ondas de emigración galega desde finais do século XIX e ao longo do XX baleiraron certas cohortes de poboación, furtando activos para a fecundidade, que, unha vez rematada a primeira transición demográfica, se atopaba xa en niveis máis reducidos que noutras comunidades autónomas, fenómeno que se foi intensificando desde a década dos oitenta. O resultado foi que as migracións internacionais foron as responsables dun quinto do envellecemento demográfico rexistrado entre os anos 1950 e 2005. Con todo, tamén identificabamos un punto de inflexión na contribución das migracións á demografía galega, e é que, a partir dos anos noventa, en que se inverte o saldo migratorio, as migracións supoñen un lixeiro rexuvenecemento da poboación.

¿Que pasou entón nos últimos dez anos de evolución demográfica en Galicia e cal foi o papel das migracións? Pois ben, entre 2004 e 2014 Galicia perdeu un total de 2.290 habitantes, é dicir, un 0,08% da poboación. No entanto, esta tendencia é desigual nas dúas metades do período: gáñase poboación ata o ano 2010 e pérdese a partir de entón. De feito, entre 2011-2014 pérdese tanta poboación como se gañara nos sete anos anteriores, de aí que a perda para o conxunto da década sexa de tan baixa magnitude.

No seguinte gráfico (gráfico 6) mostramos a evolución das taxas de crecemento total, vexetativo e migratorio ao longo dos últimos once anos, gráfico que nos servirá de apoio para comentar o acontecido coa poboación galega.

Gráfico 6. Evolución das taxas de crecemento total, vexetativo e migratorio (en %) da poboación galega (2004-2014)



Fonte: Elaboración propia baseándose no Padrón Municipal de Habitantes (PMH) e as Estatísticas de Defuncións e Nacementos. Instituto Nacional de Estatística (INE).

No período de aumento no número de habitantes, entre 2004 e 2010, eran os movementos migratorios os que en exclusiva revertían a tendencia negativa do crecemento vexetativo (resultado da diferenza entre nacementos e defuncións) e achegaban poboación a Galicia. Esta época coincide co auxe da inmigración en Galicia, que abordamos en extensión ao analizar os fluxos migratorios, en que as chegadas eran cuantiosas e crecentes e as saídas relativamente reducidas. É precisamente o ano 2011 o que marca unha inversión relativa nesta tendencia ao contraerse significativamente as inmigracións e aumentar as emigracións, o que levará á inversión do saldo migratorio, que non só xa non é capaz de revertir o signo negativo do crecemento natural, senón que se apunta nas filas da perda de habitantes. Con todo, nos tres últimos anos en que tanto o saldo migratorio como o vexetativo contribúen a limar a pirámide galega, este primeiro é responsable dun terzo (de media anual) das perdas, sendo o crecemento vexetativo o responsable dos dous terzos restantes.

En suma, a poboación galega non só ralentizou o seu ritmo de envellecemento grazas ás migracións durante a última década do século XX e os primeiros anos do XXI, senón que ademais viu freado o impacto negativo do crecemento natural nos anos previos á entrada en recesión. Coa crise, o signo dos tempos migratorios cambia e muda tamén a súa contribución demográfica: xa non son capaces de equilibrar o crecemento vexetativo e restan tamén habitantes á poboación galega, aínda que nunha menor medida que o saldo natural, que afonda na súa magnitude, alcanzando o mínimo en 2013 con -10.706, isto é, unha taxa de crecemento do -0,39%.

6 CONCLUSIONES

Ao longo destas páxinas abordamos o cambio de ciclo migratorio en Galicia, que se produce tendo como punto temporal de inflexión a entrada nun período de severa recesión económica.

Se ben o panorama migratorio de Galicia é complexo e diverso, froito das relacións que perduran con aqueles países que foron destino de importantes fluxos de emigración no pasado máis afastado (a América Latina, principalmente) pero tamén nun pasado máis próximo (a países europeos como Suíza, Francia, Alemaña ou Reino Unido), non é menos certo que Galicia non se beneficiou en tanta medida como outras autonomías do denominado *boom* da inmigración de finais dos anos noventa e a primeira década do século XXI. Aínda así, Galicia recibiu non só inmigración con vínculos coa emigración previa, senón tamén inmigración “autónoma” do veciño Portugal, pero tamén doutras comunidades máis presentes no resto do territorio español, como a colombiana ou a romanesa.

Ademais da debilidade relativa dos fluxos migratorios de Galicia, debido á súa menor capacidade de atracción de inmigrantes en comparación con outras comunidades autónomas, outra peculiaridade do panorama migratorio galego é que, durante os anos de maior chegada internacional, o saldo migratorio interno (é dicir, os intercambios de poboación co resto de España) é negativo, o que modera a capacidade benéfica en termos demográficos desta inmigración. Coa entrada en recesión, as chegadas redúcense e aumentan progresivamente as saídas de poboación, tanto a outras comunidades autónomas como, cada vez máis, ao estranxeiro, ben baixo a forma de emigración “autónoma”, ben como retornos e reemigracións. O saldo migratorio cambia de signo en 2013, pechando así un ciclo e inaugurando outro no que novamente a emigración volve ser a protagonista.

No que respecta ao *stock* de poboación inmigrante, este aumentou significativamente desde o ano 2007, previamente á entrada en situación de crise, ata a actualidade (ano 2015), ben que as principais comunidades migradoras seguen sendo as mesmas, aínda que entrevistamos un importante cambio de tendencia: se en 2007 había certo equilibrio entre a inmigración con vínculos con Galicia e a que denominamos “autónoma”, en 2015 o balance decídese por esta última, perdendo importancia absoluta e relativa a presenza de migradores relacionados coas ondas previas de emigración galega.

Analizamos tamén a contribución dos movementos migratorios ao crecemento da poboación galega na última década. A contribución positiva duns saldos migratorios que superan amplamente o crecemento vexetativo de signo negativo supón un crecemento da poboación que se mantén ata o ano 2010, data a partir da cal a magnitude do saldo migratorio comeza a declinar e a súa contribución xa non é suficiente para paliar o carácter negativo do saldo natural, pasando, nun último momento, a cifras por debaixo de cero, que se xuntan xa co crecemento vexetativo para irille restando habitantes á pirámide galega. Con todo, a perda de habitantes é aínda moi moderada, e case se pode falar máis dunha situación de estancamento antes que de retroceso.

7 BIBLIOGRAFÍA

- Aja, E.; Arango, J., e Oliver, J. (eds.). 2012. *Inmigración y crisis. Entre la continuidad y el cambio*. Barcelona: CIDOB.
- Arango, J. 2004. “Inmigración, cambio demográfico y cambio social”. *Información Comercial Española, ICE: Revista de Economía*, 815: 31-44.

- Arango, J. 2009. "Después del gran boom: la inmigración en la bisagra del cambio". En E. Aja, J. Arango e J. Oliver (eds.). *La inmigración en tiempos de crisis. Anuario de la Inmigración en España* (52-73). Barcelona: CIDOB.
- Aysa-Lastra, M., e Cachón, L. 2015. *Immigrant Vulnerability and Resilience. Comparative Perspectives of Latin Americans during the Great Recession*. Nueva York: Springer.
- Bijak, J.; Kupiszewska, D.; Kupiszewski, M. et al. 2007. "Population and labour force projections for 27 European countries, 2002-052: impact of international migration on population ageing". *European Journal of Population*, 23: 1-31.
- Cachón, L. 2014. "La nueva emigración desde España y Cataluña en la Gran Recesión (¿2007-2016?): unas reflexiones provisionales". En E. Sánchez-Montijano y X. Alonso (eds.). *Nuevos flujos y gran recesión. La emigración en Cataluña, España y la UE* (45-70). Barcelona: CIDOB.
- Castro, T. 2010. *¿Puede la inmigración frenar el envejecimiento de la población española?* Análisis del Real Instituto Elcano (ARI), 40.
- Cebolla, H.; Miyar-Busto, M. y Muñoz-Comet, J. 2015. "Is the Spanish Recession Increasing Inequality? Male Migrant-native Differences in Educational Returns against Unemployment". *Journal of Ethnic and Migration Studies* 41(5): 710-728.
- Domingo, A., e Blanes, A. 2015. "Inmigración y emigración en España: estado de la cuestión y perspectivas de futuro". En J. Arango, D. Moya, J. Oliver y E. Sánchez-Montijano (dirs.). *Flujos cambiantes, atonía institucional. Anuario de la inmigración en España 2014* (94-122). Barcelona: CIDOB.
- Domingo, A., e Blanes, A. (en prensa). "The Galician diaspora in the 21st Century: Demographic renovation as a response to the economic crisis". En R. DePalma e A. Pérez-Caramés (eds.). *Beyond Global Cities: A Case Study of Emerging Super-Diversity*. Nueva York: Springer.
- Domingo, A., e Sabater, A. 2013. "Crisis económica e inmigración: la perspectiva demográfica". En E. Aja, J. Arango e J. Oliver (dirs.). *Inmigración y crisis: entre la continuidad y el cambio* (61-87). Barcelona: CIDOB.
- Domingo, A.; Sabater, A. e Ortega, E. 2014. *¿Migración neohispánica? El impacto de la crisis económica en la emigración española*. *Empiria* 29: 39-66.
- Domínguez-Mújica, J.; Díaz-Hernández, R. e Parreño-Castellano, J. 2016. "Migrating Abroad to Get Ahead: The Emigration of Young Spanish Adults during the Financial Crisis (2008-2013)". En J. Domínguez-Mújica (ed.). *Global Change and Human Mobility* (202-223). Nueva York: Springer.
- Fernández-Suárez, B. (en prensa). "Migratory trends and their relation to specific policy regarding migrations in Galicia". En R. DePalma e A. Pérez-Caramés (eds.). *Beyond Global Cities: A Case Study of Emerging Super-Diversity*. Nueva York: Springer.
- Gil-Alonso, F., e Vidal-Coso, E. 2015. "Inmigrantes extranjeros en el mercado laboral español: ¿más resilientes o más vulnerables al impacto de la crisis?" *Migraciones* 37: 97-123.
- Hernández, J. 2007. "Inmigración extranjera y estructura demográfica de Galicia". *Xeográfica, Revista de Xeografía, Territorio e Medio Ambiente* 7: 137-149.
- Izquierdo, A. (dir.) 2006. *Demografía de los extranjeros: incidencia en el crecimiento de la población*. Bilbao: Fundación BVVA.
- Izquierdo, A., e López, D. 2003. "El rastro demográfico de la inmigración en España: 1996-2002". *Papeles de Economía Española*, 98: 68-93.
- Kohler, H. P.; Billari, F. C. & Ortega, J. A. 2002. "The emergente of lowest-low fertility in Europe during the 1990s". *Population and Development Review*, 28(4): 641-680.
- Lamela Viera, C.; López de Lera, D., e Oso, L. 2005: "La inmigración internacional en Galicia: latinoamericanos, comunitarios y otros". En *Integraciones diferenciadas: migraciones en Cataluña, Galicia y Andalucía*, coord. por Carlota Solé, Antonio Izquierdo Escribano, Amado Alarcón Alarcón (pp.89.104). Barcelona: Anthropos.
- López, D. 2010. "Emigración, inmigración y retorno: tres etapas de un mismo proceso". *Polígonos, Revista de Geografía* 20: 9-27.
- López, D. e Izquierdo, A. 2005. "Demografía de los extranjeros en Galicia. Incidencia en el crecimiento de la población". *Revista Gallega de Empleo*, 4: 21-58.
- López, D., e Pérez-Caramés, A. 2015. "La decisión de retornar en tiempos de crisis. Una perspectiva comparada de los migrantes ecuatorianos y rumanos en España". *Migraciones* 37: 171-194.
- López-Sala, A., e Oso, L. 2015. "Inmigración en tiempos de crisis: dinámicas de movilidad emergentes y nuevos impactos sociales". *Migraciones* 37: 9-27.
- Martí, M., e Ródenas, C. 2012. "Reemigración en España: una aproximación a sus determinantes". *Investigaciones regionales* 22: 105-128.
- Mas, R. 2016. *Onward Migration as a Coping Strategy? Latin Americans Moving from Spain to the UK Post-2008*. *Population, Space and Place*, DOI: 10.1002/psp.2017

- Oliver, J. 2013. "La inmigración y la doble recesión del mercado de trabajo en España, 2011-12". En E. Aja, J. Arango y J. Oliver (eds.). *Inmigración y crisis: entre la continuidad y el cambio* (28-59). Barcelona: CIDOB.
- Oso Casas, L.; Golías Pérez, M.; & Villares Varela, M. 2008. *Inmigrantes extranjeros y retornados en Galicia: la construcción del puente transnacional. Política y sociedad*, 45(1): 103-117.
- Oso, L., e Martínez-Buján, R. (en prensa). "Mobility Strategies, Labour Market and Gender in a Context of Economic Crisis in Galicia". En R. DePalma y A. Pérez-Caramés (eds.). *Beyond Global Cities: A Case Study of Emerging Super-Diversity*. Nueva York: Springer.
- Parella, S., y Petroff, A. 2014. "Migración de retorno en España: salidas de inmigrantes y programas de retorno en un contexto de crisis". En J. Arango, D. Moya y J. Oliver (eds.). *Anuario de la Inmigración en España 2013* (61-88). Barcelona: CIDOB.
- Pérez-Caramés, A. 2010. "O papel dos movementos migratorios no avellentamento demográfico de Galicia". *Estudos Migratorios. Revista Galega de Análise das Migracións*, 3(2): 97-114.
- Reher, D.; Requena, M., e Sanz, A. 2011. "¿España en la encrucijada? Consideraciones sobre el cambio de ciclo migratorio". *Revista Internacional de Sociología* 69(1): 9-44.
- Torres, F., e Gadea, M. H. 2015. *Crisis, inmigración y sociedad. Madrid: Traficantes de Sueños*.

NOTAS

- 1 Malia seguir sendo a fonte estatística máis empregada para o estudo dos fluxos migratorios, a Estatística de Variacións Residenciais (EVR) posúe importantes limitacións que cómpre ter en conta á hora de analizar a información que recolle. Así, existe unha subestimación importante dos fluxos de emigración ao estranxeiro dada a reducida disposición de moitos dos que emigran a darse de baixa no Padrón Municipal de Habitantes, subestimación que é máis importante entre os emigrantes de nacionalidade española, ao estar á marxe do principal proceso de depuración da fonte que constitúen as baixas por caducidade (respecto ás debilidades desta fonte para estimar os fluxos migratorios, consúltese Domingo e Sabater 2013, Domingo *et al.*, 2014).