

A ordenación dos recursos naturais nos espazos da Rede Natura 2000 de Galicia

RICARDO GARCÍA-BORREGÓN MILLÁN

Enxeñeiro de Montes

Ex-director xeral de Conservación da Natureza

Consellería do Medio Rural

Xunta de Galicia

Resumo: *A Comisión Europea, promulgou a Directiva 92/43/CEE, coñecida como Directiva Hábitat, que asume como obxectivo fundamental propiciar o mantemento da biodiversidade no ámbito territorial da Unión Europea. Para acadar os obxectivos plantexados, a DC 92/43/CEE crea unha rede ecolóxica europea coherente: a Rede Natura 2000.*

Na devandita rede ecolóxica, xunto ás zonas especiais de conservación para os hábitats do Anexo I e as especies do Anexo II da DC 92/43/CEE, designadas na súa fase inicial como Lugares de Importancia Comunitaria LIC (Sites of Community Importance SCI), e na súa fase final como Zona Especial de Conservación ZEC (Special Area of Conservation SAC), integráranse as Zonas de Especial Protección para as Aves ZEPA.

No artigo 6.2 da DC 92/43/CEE no tocante á designación dos LIC como ZEC, establécese con respecto ás zonas especiais de conservación, que os Estados membros fixarán as medidas de conservación necesarias que implicarán, se é o caso, axeitados plans de xestión, específicos aos lugares ou integrados noutros plans de desenvolvemento.

Plantéxase a elaboración do Plan Director da Rede Natura 2000 de Galicia, como o instrumento de planificación, ordenación e xestión en rede dos Lugares de Importancia Comunitaria (LIC) e das Zonas de Especial Protección para as Aves (ZEPA) de Galicia, dando cumprimento ás esixencias establecidas nas directivas europeas.

O obxectivo principal do Plan é manter, ou no seu caso restablecer, un estado de conservación favorable dos hábitats naturais e das especies de flora e fauna de interese para a conservación, tendo en conta as esixencias económicas, sociais e culturais, así como as particularidades rexionais e locais.

Palabras clave: *Directiva 92/43 coñecida como Directiva Hábitat ; Directiva 2009/147 CEE coñecida como Directiva Aves; Lugares de Interese Comunitario LIC; Lugares de Especial Protección das Aves ZEPAS;*

Plan Director Rede Natura 2000; Hábitats Comunitarios e Hábitats Prioritarios; Valoración ambiental; Zonificación por áreas de conservación; Medidas de xestión.

Abstract: *The European Commission, promulgated Directive 92/43/CEE, acquaintance as Habitat Directive, that it assumes as basic goal to favor the maintenance of the biodiversity in the territorial area of the European Union. To reach the established goals, to DC 92/43/CEE believes it a coherent European ecological net: the Net Natura 2000.*

In this ecological net, beside the special areas of conservation for the habitats of Annex I and the sorts of the Annex II of the DC 92/43/CEE, designated in his initial phase as Places of Community Importance LIC (Sites of Community Importance SCI), and in his final phase as Special Area of Conservation ZEC (Special Area of Conservation SAC), the Areas of Special Protection for the Birds ZEPA will integrate.

In article 6.2 of the DC 92/43/CEE with regard to the designation of the LIC as ZEC, is established with regard to the special areas of conservation, which the member States will fix the necessary measures of conservation that will imply, if it is the case, adequate plans of management, specific to the places or integrated into other plans of development.

It is established the elaboration of the Directive Plan of the Net Natura 2000 of Galicia, as the instrument of planning, ordering and management in net of the Places of Community Importance (LIC) and of the Areas of Special Protection for the Birds (ZEPA) of Galicia, giving fulfillment to the established demands in the directives European.

The main goal of the Plan is to maintain, or in his case to reestablish, a state of favorable conservation of the natural habitats and of the sorts of flora and fauna of interest for the conservation, taking the economic, social and cultural demands, as well as the regional and local particularities into account.

Key words: *Directive 92/43 known as Habitat Directive; Directive 2009/147 CEE Birds known as Directive; Places of Community Interest LIC; Places of Special Protection of the Birds ZEPAS; Plan Net Director Natura 2000; Community Habitats and Priority Habitats; Environmental valuation; Zoning for areas of conservation; Measures of management.*

Índice: *1. Introducción. 2. A Rede Natura 2000. 3. Constitución da Rede Natura 2000 en Galicia. 3.1. Primeira etapa. 3.2. Segunda etapa. 3.3. Terceira etapa. 4. O Plan director da Rede Natura 2000 de Galicia. 4.1 Obxectivos do plan. 4.2. Ámbito territorial. 4.3. Compoñentes clave para a conservación: especies. 4.4. Compoñentes clave para a conservación: hábitats. 4.5. Inventariación do patrimonio natural e da biodiversidade. 4.6. Valoración ambiental. 4.7. Zonificación. 4.8. Medidas de xestión. 4.8.1. Normativa xeral de ordenación e xestión. 4.8.2. Medidas e normativa por compoñentes. 4.8.3. Normativa zonal. 4.9. Avaliación ambiental. 4.10. Seguimento. 4.11. Desenvolvemento do plan.*

1 Introducción

O Tratado de Funcionamento da Unión Europea establece no seu artigo 191 (antigo artigo 174 do Tratado Constitutivo da Comunidade Europea) que a política da Unión no ámbito do medio ambiente contribuirá a garantir a conservación, a protección e a mellora do medio ambiente; A protección da saúde das persoas; A utilización prudente e racional dos recursos naturais; O fomento de medidas a escala internacional destinadas a facer fronte aos problemas rexionais ou mundiais do medio ambiente. En definitiva, a política da Unión Europea no ámbito do medio ambiente ten como obxectivo alcanzar un nivel de protección elevado, tendo presente a diversidade de situacións existentes nas distintas rexións da Unión. Basearase nos principios de cautela e de acción preventiva, no principio de corrección dos atentados ao medio ambiente, preferentemente na fonte mesma, e no principio de quen contamina paga.



En coherencia con estes aspectos, a Comisión Europea, promulgou a Directiva 92/43/CEE, coñecida como Directiva Hábitat, que asume como obxectivo fundamental propiciar o mantemento da biodiversidade no ámbito territorial da Unión Europea, incluíndo polo tanto no dereito comunitario os criterios establecidos polo Cumio de Río de Xaneiro en 1992, ao tempo que se teñen en conta as esixencias económicas, sociais, culturais e rexionais. En consecuencia, a Directiva Hábitat, deberá contribuír a alcanzar o obxectivo xeral dun desenvolvemento sostible, tendo en conta que o mantemento desta biodiversidade poderá, en determinados casos, requirir o mantemento e mesmo o estímulo de determinadas actividades humanas.

A Directiva 92/43/CEE considera ademais que, no territorio da Unión Europea, os hábitats naturais se seguen degradando e que un número crecente de especies silvestres están gravemente ameazadas; que, habida conta de que os hábitats e as especies ameazadas forman parte do patrimonio natural da Comunidade e de que as ameazas que pesan sobre eles teñen a miúdo un carácter trasfronteirizo, é necesario tomar medidas a nivel comunitario co fin de conservalos. Para iso, e habida conta das ameazas que pesan sobre determinados tipos de hábitats naturais e sobre determinadas especies, é necesario definilas como prioritarias co fin de propiciar a rápida posta en marcha de medidas tendentes á súa conservación, de xeito que as medidas que sexan adoptadas en virtude da DC 92/43/CEE teñan como finalidade o mantemento, ou no seu caso o restablecemento, nun estado de conservación favorable.

2 A Rede Natura 2000

Para acadar os obxectivos plantexados, a DC 92/43/CEE crea unha rede ecolóxica europea coherente: a Rede Natura 2000. Dita rede, composta polos lugares que alberguen tipos de hábitats naturais que figuren no Anexo I da DC 92/43/CEE, ou especies que figuren no Anexo II da mesma, deberá garantir o mantemento e, no seu caso, o restablecemento, nun estado de conservación favorable dos compoñentes citados anteriormente. Na devandita rede ecolóxica, xunto ás zonas especiais de conservación para os hábitats do Anexo I e as especies do Anexo II da DC 92/43/CEE, designadas na súa fase inicial como *Lugares de Importancia Comunitaria* LIC (Sites of Community Importance SCI), e na súa fase final como *Zona Especial de Conservación* ZEC (Special Area of Conservation SAC), integranse as *Zonas de Especial Protección para as Aves* ZEPA (Special Protection Area SPA) designadas en virtude da DC 2009/147/CE do Parlamento Europeo e do Consello, do 30 de novembro de 2009, relativa á conservación das aves silvestres.

A DC 92/43/CEE establece ademais que, cando así o estimen oportuno, os Estados membros se esforzarán en mellorar a coherencia ecolóxica da Rede Natura 2000 mediante o mantemento, e no seu caso, o desenvolvemento dos elementos da paisaxe que xoguen un papel fundamental para a conservación da fauna e flora silvestres. Entre os devanditos elementos cabe salientar aqueles que, pola súa estrutura liñal e continua (como os ríos e as súas ribeiras, ou as sebes tradicionais), ou ben por xogaren un papel destacado como puntos de enlace (como as lagoas) resulten esenciais para a migración, a distribución xeográfica e o intercambio xenético das especies silvestres.

Como medidas esenciais de conservación, a DC 92/43/CEE establece no seu artigo 6 (o cal se atopa trasposto ao marco legislativo estatal a través do artigo 45 da Lei 42/2007), con respecto ás zonas especiais de conservación, os Estados membros fixarán as medidas de



conservación necesarias que implicarán, se é o caso, axeitados plans de xestión, específicos aos lugares ou integrados noutros plans de desenvolvemento, e as apropiadas medidas regulamentarias, administrativas ou contractuais, que respondan ás esixencias ecolóxicas dos tipos de hábitats naturais do Anexo I e das especies do Anexo II presentes nos lugares. Do mesmo xeito, os Estados membros adoptarán as medidas apropiadas para evitar, nas zonas especiais de conservación, a deterioración dos hábitats naturais e dos hábitats de especies, así como as alteracións que repercutan nas especies que motivaran a designación das zonas, na medida en que as devanditas alteracións poidan ter un efecto apreciable no que respecta aos obxectivos da DC 92/43/CEE.

Calquera plan ou proxecto que, sen ter relación directa coa xestión do lugar ou sen ser necesario para esta, poida afectar de forma apreciable aos citados lugares, xa sexa individualmente ou en combinación con outros plans e proxectos, se someterá a unha axeitada avaliación das súas repercusións no lugar, tendo en conta os obxectivos de conservación do devandito lugar. Á vista das conclusións da avaliación das repercusións no lugar e supeeditado ao disposto no apartado 4, as autoridades nacionais competentes só se declararán de acordo co devandito plan ou proxecto tras asegurarse de que non causará prexuízo á integridade do lugar en cuestión e, se procede, tras sometelo a información pública.

Se, a pesar das conclusións negativas da avaliación das repercusións sobre o lugar e a falta de solucións alternativas, se debese realizar un plan ou proxecto por razóns imperiosas de interese público de primeira orde, incluídas razóns de índole social ou económica, o Estado membro tomará cantas medidas compensatorias sexan necesarias para garantir que a coherencia global de Natura 2000 quede protexida. O devandito Estado membro informará á Comisión das medidas compensatorias que adopte.

No caso de que o lugar considerado albergue un tipo de hábitat natural e/ou unha especie prioritarios, unicamente se poderán alegar consideracións relacionadas coa saúde humana e a seguridade pública, ou relativas a consecuencias positivas de primordial importancia para o medio, ou ben, logo de consulta a Comisión, outras razóns imperiosas de interese público de primeira orde.

3 Constitución da Rede Natura 2000 en Galicia

A designación dun territorio como ZEPA realízase tras a avaliación da importancia do lugar para a conservación dos hábitats das aves (artigo 4 da Directiva 2009/147/CE), incluídas no anexo I da Directiva Aves, así como de especies migratorias de chegada regular non contempladas no devandito anexo, e consta unicamente dunha etapa. Isto implica que os lugares designados como ZEPA se integran directamente na rede Natura 2000. No ámbito normativo español, son as Comunidades Autónomas as que declaran as ZEPA (Lei 42/2007).

En canto á designación dos LIC e ZEC, o artigo 4 da Directiva 92/43/CEE diseña un protocolo que inclúe tres fases. Na transposición da Directiva Hábitat ao ordenamento xurídico español (Real Decreto 1997/1995, modificado polo RD 1193/1998 e polo RD 1421/2006; Lei 43/2003, do 21 de novembro, de Montes; Lei 42/2007, do 13 de decembro, do Patrimonio Natural e da Biodiversidade), establécese o papel das Comunidades Autónomas e do Estado, na configuración e xestión da Rede Natura 2000. O procedemento para a creación da Rede Natura 2000 recóllese no artigo 4 da DC 92/43/CEE, e consta de tres etapas.

3.1 Primeira etapa

A primeira etapa consistiu na elaboración por parte das Comunidades Autónomas dunha lista provisional de lugares co fin de ser designados como Lugares de Importancia Comunitaria (LIC). A elaboración das listas autonómicas foi realizada de acordo cos requirimentos técnicos establecidos no Anexo III da DC 92/43/CEE, e a partir da información científico-técnica dispoñible en cada territorio. Propoñendo, para cada unha das Rexións Bioxeográficas, un conxunto de áreas concretas, designadas como pLIC (pSCI = proposed Site of Community Importance) que engloban tipos de hábitats naturais enumerados no Anexo I da DC 92/43/CEE, e tipos de hábitats de especies autóctonas de flora e fauna, enumeradas no Anexo II da mencionada normativa.

Este proceso en Galicia comezaba en marzo de 1999, cando o consello da Xunta de Galicia acordaba remitir ao Estado Español a primeira proposta de lugares seleccionados para formar parte da Rede Europea Natura 2000 para as rexións bioxeográficas Atlántica e Mediterránea, xunto coa información relativa a cada lugar. Esta fase prolongaríase ata o ano 2004, no cal era elaborada a proposta definitiva autonómica da Rede Natura 2000.

No transcurso deste proceso a Xunta de Galicia aprobaba no ano 2001 a Lei 9/2001 de Conservación da Natureza. Esta definía, con carácter xeral, os espazos naturais que se han de considerar merecedores dunha protección especial, establece as súas categorías, regula o seu procedemento de declaración e dispón o seu réxime xeral de protección, considerándose a posibilidade de establecer réximes de protección preventiva. A Lei prevé oito tipos de réximes de protección, entre os cales se atopa o de Zonas de Especial Protección dos Valores Naturais (ZEPVN), na que segundo o seu artigo 16 se inclúen aqueles espazos dos que, polos seus valores ou interese natural, cultural, científico, educativo ou paisaxístico, sexa necesario asegurar a súa conservación e non teñan outra protección específica, e baixo a que tamén se inclúen as zonas que conforman a Rede Natura 2000. Cabe salientar que unha das novidades que incluía esta Lei 9/2001 no ámbito normativo autonómico era a posibilidade da coexistencia no ámbito territorial dun espazo de distintas categorías de protección das previstas na Lei.

Deste xeito, mediante o Decreto 72/2004 (DOG 69, 12/04/2004) decláranse como ZEPVN en coherencia co disposto na Lei 9/2001 os lugares que formaban parte da proposta autonómica da Rede Natura 2000 (59 pLIC e 14 ZEPA), incluíndoos na categoría de Zonas de Especial Protección dos Valores Naturais (ZEPVN). Posteriormente, mediante a Resolución do 30 de abril de 2004, da Dirección Xeral de Conservación da Natureza (DOG 95, 19/05/2004), se publican os límites dos diversos espazos considerados como ZEPVN.

Por outra banda, aprobábase a Lei estatal 42/2007, do patrimonio natural e da biodiversidade, na cal se establece para os LIC e ZEPA a condición de Espazos Protexidos Rede Natura 2000, incluíndo para os mesmos unha serie de medidas de conservación (directamente extraídas da DC 92/43/CEE), así como pautas de mellora da coherencia e conectividade da Rede, vixilancia, seguimento e cambios de categoría.

3.2 Segunda etapa

O artigo 4.2 da Directiva 92/43/CEE, recolle a segunda etapa no procedemento de establecemento dos lugares que conformasen a Rede Natura 2000 designados en función da



distribución dos tipos de hábitats do Anexo I e das especies de flora e fauna do Anexo II. O desenvolvemento desta segunda etapa, leva consigo finalmente a designación de común acordo entre a Unión Europea e cada un dos estados membros dunha lista de Lugares de Importancia Comunitaria (LIC) para cada unha das cinco rexións bioxeográficas, que alberguen un ou varios tipos de hábitats naturais prioritarios, ou unha ou varias especies prioritarias.

No ano 2002 apróbase o listado inicial de LIC da Rexión Macaronésica. No ano 2004 apróbanse os listados de LIC da Rexión Alpina, Continental e Atlántica. Para finalmente aprobarse no ano 2005 o listado de LIC da Rexión Boreal e no ano 2006 a Rexión Bioxeográfica Mediterránea. Derivada da adhesión á Unión Europea de distintos países do CE (do Continente Europeo), foi necesario modificar o mapa de rexións bioxeográficas, incluíndo a Rexión Bioxeográfica Panónica. Posteriormente, tras a adhesión de Hungría e Romanía á Unión Europea, se modifica o mapa de Rexións Bioxeográficas, incluíndo as do Mar Negro e a Estépica, aprobándose no ano 2008 os listados da Rexión Panónica e Estépica, e no ano 2009 o da Rexión do Mar Negro.

Dúas Rexións atópanse presentes no territorio galego: a Rexión Atlántica e a Mediterránea. Na actualidade, para ambas as dúas está adoptada a cuarta lista actualizada de Lugares de Importancia Comunitaria, segundo as Decisións 2011/63/UE e 2011/85/UE, respectivamente.

O artigo 4.5, da Directiva Hábitat aclara que, dende o momento en que un lugar figure na lista dos Lugares de Importancia Comunitaria aprobados pola Comisión, quedará sometido ao disposto no seu artigo 6, apartados 2, 3 e 4. En consecuencia, o número de espazos que conforman na actualidade a Rede Natura 2000 de Galicia é de 75, compostos por 59 LIC aos que habería que unir 16 ZEPA.

3.3 Terceira etapa

A terceira etapa, establecida no artigo 4.2 da DC 92/43/CEE consiste na designación dos Lugares de Importancia Comunitaria (LIC) como Zona Especial de Conservación (ZEC). No artigo 1, letra l, da Directiva defínese a ZEC como *"un Lugar de Importancia Comunitaria designado polos Estados membros mediante un acto regulamentario, administrativo e/ou contractual, no cal se apliquen as medidas de conservación necesarias para o mantemento ou o restablecemento, nun estado de conservación favorable, dos hábitats naturais e/ou das poboacións das especies para as cales se designara o lugar"*.

O artigo 4.4, da Directiva Hábitat dispón que, unha vez elixido un Lugar de Importancia Comunitaria conforme ao procedemento regulado no apartado 2 desta mesma disposición, o Estado membro (as Comunidades Autónomas segundo o disposto no artigo 5 do RD 1997/1995) de que se trate dará ao devandito lugar a designación de ZEC o máis rapidamente posible e como máximo nun prazo de seis anos, fixando as prioridades en función da importancia dos lugares, para o mantemento ou o restablecemento, nun estado de conservación favorable, dun tipo de hábitat natural dos do Anexo I ou dunha especie das do Anexo II e para a coherencia de Natura 2000, así como en función das ameazas de deterioración e destrución que pesen sobre eles.

4 O Plan director da Rede Natura 2000 de Galicia

No artigo 6.2 da DC 92/43/CEE no tocante á designación dos LIC como ZEC, establécese con respecto ás zonas especiais de conservación, que os Estados membros fixarán as medidas de conservación necesarias que implicarán, se é o caso, axeitados plans de xestión, específicos aos lugares ou integrados noutros plans de desenvolvemento, e as apropiadas medidas regulamentarias, administrativas ou contractuais, que respondan ás esixencias ecolóxicas dos tipos de hábitats naturais do Anexo I e das especies do Anexo II presentes nos lugares.

O procedemento para a designación das ZEC no ámbito do Estado español está regulado no artigo 5 do RD 1997/1995, conforme ao establecido no artigo 4 da DC 92/43/CEE. De acordo co RD 1997/1995, unha vez que a Comisión Europea, baseándose na lista proposta polo Estado español, seleccione e aprobe a lista de Lugares de Importancia Comunitaria, estes lugares serán declarados pola Comunidade Autónoma correspondente como Zonas Especiais de Conservación, fixando as prioridades en función da súa importancia, para lles aplicar as medidas de conservación necesarias para o mantemento ou o restablecemento, nun estado de conservación favorable, dun tipo de hábitat natural dos do Anexo I da DC 92/43/CEE ou dunha especie das do Anexo II da mesma e para a coherencia de Natura 2000, así como en función das ameazas de deterioración e destrución que pesen sobre eles.

A declaración dun lugar como LIC supón a obriga de establecer medidas preventivas que eviten a súa deterioración, así como dos hábitats e dos núcleos poboacionais das especies para os cales foi designada (artigo 4.5 da DC 92/43/CEE). A designación dun ZEC obriga a adoptar medidas concretas de conservación para os devanditos hábitats e especies, é dicir, plans de xestión e medidas regulamentarias, administrativas ou contractuais (artigo 6.1 e 6.2 da DC 92/43/CEE).

Por outra parte, a Lei 9/2001, de conservación da natureza, establece no seu artigo 31 os instrumentos de planificación dos espazos protexidos, establecendo no artigo 32.2 que os Plans de Ordenación dos Recursos Naturais (PORN), cando existan circunstancias que así o aconsellen, poderán integrar no seu ámbito territorial varios espazos naturais. Pola súa banda, a Lei 42/2007 contempla que os Plans de Ordenación dos Recursos Naturais (PORN) son o instrumento específico para a delimitación, tipificación, integración en rede e determinación da súa relación co resto do territorio, dos sistemas que integran o patrimonio e os recursos naturais dun determinado ámbito espacial, con independencia doutros instrumentos que poida establecer a lexislación autonómica. Os obxectivos destes documentos son os seguintes:

- a) Identificar e xeorreferenciar os espazos e os elementos significativos do Patrimonio Natural dun territorio e, en particular, os incluídos no Inventario do Patrimonio Natural e a Biodiversidade, os valores que os caracterizan e a súa integración e relación co resto do territorio.
- b) Definir e sinalar o estado de conservación dos compoñentes do patrimonio natural, biodiversidade e xeodiversidade e dos procesos ecolóxicos e xeolóxicos no ámbito territorial de que se trate.



- c) Identificar a capacidade e intensidade de uso do patrimonio natural e a biodiversidade e xeodiversidade e determinar as alternativas de xestión e as limitacións que se deban establecer á vista do seu estado de conservación.
- d) Formular os criterios orientadores das políticas sectoriais e ordenadores das actividades económicas e sociais, públicas e privadas, para que sexan compatibles coas esixencias contidas na presente Lei.
- e) Sinalar os réximes de protección que procedan para os diferentes espazos, ecosistemas e recursos naturais presentes no seu ámbito territorial de aplicación, ao obxecto de manter, mellorar ou restaurar os ecosistemas, a súa funcionalidade e conectividade.
- f) Prever e promover a aplicación de medidas de conservación e restauración dos recursos naturais e os compoñentes da biodiversidade e xeodiversidade que o precisen.
- g) Contribuír ao establecemento e a consolidación de redes ecolóxicas compostas por espazos de alto valor natural, que permitan os movementos e a dispersión das poboacións de especies da flora e da fauna e o mantemento dos fluxos que garantan a funcionalidade dos ecosistemas.

En consecuencia, plantéxase a elaboración do Plan Director da Rede Natura 2000 de Galicia, presentado no mes de xuño de 2011 pola Consellería do Medio Rural da Xunta de Galicia, en virtude das competencias establecidas mediante o Decreto 318/2009 (DOG 114, 20/06/2009), como o instrumento de planificación, ordenación e xestión en rede dos Lugares de Importancia Comunitaria (LIC) e das Zonas de Especial Protección para as Aves (ZEPA) de Galicia, dando cumprimento ás esixencias establecidas nas directivas europeas (DC 92/43/CEE, DC 2009/147/CE, DC 2000/60/CE), así como na normativa estatal (Lei 42/2007) e autonómica (Lei 9/2001), a fin de asegurar o mantemento nun estado de conservación favorable dos hábitats do Anexo I da DC 92/43/CEE e dos hábitats das especies silvestres de flora e fauna establecidas no Anexo II da DC 92/43/CEE e no Anexo I da DC 2009/147/CE. Medidas orientadas a evitar que nos devanditos lugares, e as futuras zonas especiais de conservación, se produzan alteracións ou deterioracións significativas no que respecta aos obxectivos de conservación contemplados en ambas as dúas directivas europeas.

A articulación das medidas de xestión require, de acordo coa DC 92/43/CEE, a realización dun plan de xestión específico para os lugares da Rede Natura 2000, así como o establecemento de medidas regulamentarias e administrativas, acordadas coas esixencias ecolóxicas dos tipos de hábitats e especies de interese para a conservación, e especialmente as contempladas nos anexos das DC 92/43/CEE e da DC 2009/147/CE. Instrumento de planificación e xestión, que se estrutura e adapta no Plan Director da Rede Natura 2000 de Galicia, á figura do "Plan de Ordenación dos Recursos Naturais", prevista na Lei 9/2001 de Conservación da Natureza, e na Lei 42/2007 de Patrimonio Natural e da Biodiversidade, complementando os obxectivos formulados nas propias normativas autonómica e estatal, cos obxectivos e directrices da Rede Natura 2000.

4.1 Obxectivos do plan

O obxectivo principal do Plan é manter, ou no seu caso restablecer, un estado de conservación favorable dos hábitats naturais e das especies de flora e fauna de interese para a

conservación, tendo en conta as esixencias económicas, sociais e culturais, así como as particularidades rexionais e locais. Este Plan cumpre, ademais, a función pública do goberno do territorio para a organización racional e equilibrada da súa utilización e, en xeral, dos recursos naturais.

O Plan Director da Rede Natura 2000 de Galicia integra no seu ámbito da planificación, ademais dos criterios emanados das disposicións que conforman o marco vixente en materia de conservación da biodiversidade, aqueles plans, programas ou proxectos con incidencia na conservación e xestión de medio ambiente natural. Entre estes instrumentos, posúen unha especial relevancia os Plans Hidrolóxicos de Cuncas, as Directrices de Ordenación do Territorio, ou o Plan de Ordenación do Litoral, así como aqueles plans de ordenación dos recursos naturais no ámbito dos distintos Parques Naturais e do Parque Nacional.

Cabe salientar que no ámbito do territorio español a planificación das áreas protexidas da Rede Natura 2000 se realiza seguindo distintos modelos, que responden ás esixencias e criterios técnicos derivados da norma europea e estatal, e que representan un proceso “**en ferverza**” que se pode descompoñer en tres grandes niveis:

- **Nivel 1.** Planificación a nivel de rede de espazos protexidos
- **Nivel 2.** Planificación para unha área protexida concreta.
- **Nivel 3.** Planificación para unha representación dun ecosistema particular ou dun biotipo dunha especie protexida (micro-reservas), incluído ou non, nunha área protexida, ou ben planificación para determinado tipo de actividades.

O Plan Director da Rede Natura 2000 adáptase a este proceso en ferverza, constituíndo o primeiro nivel da planificación dos espazos protexidos Rede Natura 2000 de Galicia. Deste xeito, este documento constitúe o marco rector para o conxunto de 59 LIC e 16 ZEPA galegos, que servirá de base para que nos niveis 2 e 3 se poidan desenvolver os instrumentos de planificación e xestión correspondentes a espazos individuais, grupos de espazos, así como partes ou determinados tipos de actividades dos mesmos.

Neste mesmo esquema conceptual, a Lei 42/2007 do Patrimonio Natural e da Biodiversidade fortalece e promove a homologación internacional na planificación e xestión dos espazos naturais, e dos compoñentes da biodiversidade, xa que establece no seu artigo 50 que para os efectos de homologación e do cumprimento dos compromisos internacionais na materia, os espazos naturais inscritos no Inventario Español de Espazos Naturais protexidos se asignarán, xunto coa súa denominación orixinal, ás categorías establecidas internacionalmente, en especial pola Unión Internacional para a Natureza (UICN).

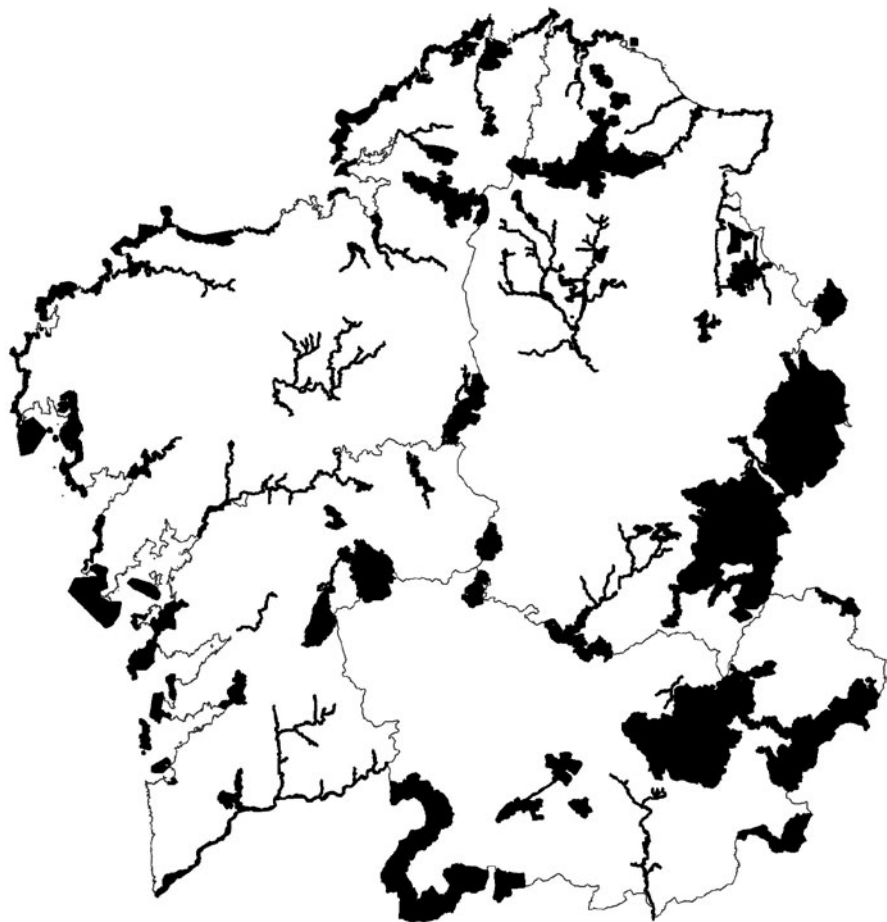
4.2 Ámbito territorial

O ámbito territorial do Plan Director da Rede Natura 2000 de Galicia, corresponde aos 59 Lugares de Importancia Comunitaria (Decreto 72/2004) e ás 16 Zonas de Especial Protección para as Aves (Decreto 72/2004, Decreto 131/2008, Decreto 411/2009). Estes espazos na actualidade posúen a condición de Espazos Protexidos Rede Natura 2000, ao abeiro da Lei 42/2007, e con arranxo á Lei 9/2001 están declarados como Zonas de Especial Protección dos Valores Naturais (Decreto 72/2004, do 2 de Abril. DOG 69, 12/04/2004) salvo as ZEPA Pena Trevinca e A Limia.

Os límites territoriais de cada un dos espazos aquí considerados aparecen publicados na Resolución do 30 de Abril de 2004, da Dirección Xeral de Conservación da Natureza, pola que se dispón a publicación no Diario Oficial de Galicia, da cartografía onde se recollen os límites dos Espazos Naturais declarados Zonas de Especial Protección dos Valores Naturais (ZEPVN) polo Decreto 72/2004, do 2 de Abril (DOG 69, 12/04/2004); así como nos anexos dos Decretos 131/2008 e 411/2009.

O conxunto de espazos da Rede Natura 2000 en Galicia abrangue unha superficie total de 389.565,9 ha, das que 34.990,3 ha corresponden a medios mariños, e 354.575,6 pertencen a medios terrestres, o que supón o 12% da superficie continental galega. Dentro deste ámbito territorial conflúen outro tipo de figuras de Espazos Naturais Protexidos ademais dos ZEPVN, tales como Parques Nacionais, Parques Naturais, Monumentos Naturais e Brañais Protexidos.

Tamén é posible identificar diversos tipos de Áreas Protexidas por Instrumentos Internacionais, de acordo á Lei 42/2007, como as Reservas de Biosfera, os Brañais Protexidos de Importancia Internacional do Convenio de Ramsar, ou as Áreas Protexidas do Convenio para a protección do medio ambiente mariño do Atlántico Nordés.



Rede Natura 2000 en Galicia. LIC e ZEPA

4.3 Compoñentes clave para a conservación: especies

No ámbito territorial da Rede Natura 2000, dentro dos denominados compoñentes clave para a conservación, existe un notable conxunto de especies catalogadas legalmente como protexidas ou ameazadas polas normativas comunitarias, as comunmente chamadas Directiva Hábitat [DC 92/43/CEE] e Directiva Aves [DC 2009/147/CE], así como aquelas especies incluídas no Catálogo Español de Especies Ameazadas [RD 139/2011] e o Catálogo Galego de Especies Ameazadas [D 88/2007].

En total, contabilízanse máis de 500 especies de interese para a conservación, das que máis da metade pertencen ao grupo das aves, contando entre estas un total de 80 incluídas no Anexo I da DC 2009/147/CE. Así mesmo, o grupo de flora é especialmente salientable, con un total de 126 taxóns, entre os que cabe salientar 3 especies prioritarias, 19 incluídas no Anexo II da DC 92/43/CEE, e a práctica totalidade (112) das mesmas incluídas nalgún dos anexos do CGEA.

Con respecto ao resto de grupos, cabe citar os mamíferos, que reúnen 31 especies continentais (entre as que se atopa unha especie prioritaria), e 26 especies de hábitos mariños. Pola súa banda, os invertebrados inclúen un total de 25 especies, das que a metade se inclúe no Anexo II. No tocante aos hérxpetos, entre os réptiles inclúense 21 especies continentais, e 5 de hábitos mariños, das que 2 son prioritarias; finalmente, un total de 14 anfíbios, dos que 8 se inclúen no CGEA nalgunha das súas categorías de ameaza.

Especies protexidas de Galicia

	DC 92/43/CEE				DC 2009/147/CE						RD 139/2011			D 88/2007			TOT
	P	II	IV	V	1	2.A	2.B	e	3.A	3.B	En	Vu	PE	E	V	III	
Flora	3	19	21	10	-	-	-	-	-	-	5	-	23	49	63	2	126
Invertebrados	-	11	7	3	-	-	-	-	-	-	1	3	11	8	8	-	25
Peixes	-	7	-	4	-	-	-	-	-	-	-	-	3	-	3	-	12
Anfíbios	-	2	8	2	-	-	-	-	-	-	-	1	11	-	8	-	14
Réptiles continentais	-	4	7	-	-	-	-	-	-	-	-	-	20	2	9	-	21
Réptiles mariños	2	2	5	-	-	-	-	-	-	-	-	1	4	1	1	-	5
Aves	-	-	-	-	80	19	50	15	4	16	9	8	191	13	15	-	261
Mamíferos continentais	1	12	25	5	-	-	-	-	-	-	1	9	16	1	10	-	31
Mamíferos mariños	-	4	21	5	-	-	-	-	-	-	-	9	9	-	2	-	26
TOTAIS	6	61	94	29	80	19	50	15	4	16	16	31	288	74	119	2	527

Directiva Hábitat [DC 92/43/CEE]: Especie Prioritaria [P] Anexo II [II]. Anexo IV [IV]. Anexo V [V]. Directiva Aves [DC 2009/147/CE]: Anexo I [1]. Anexo II-A [2.A]. Anexo II-B [2.B]. Especies do Anexo II-B referidas a España [e]. Anexo III-A [3.A]. Anexo III-B [3.B]. Listaxe de Especies Silvestres en Réxime de Protección Especial [RD 139/2011]: En Perigo de Extinción no Catálogo Español de Especies Ameazadas [En]. Vulnerable no Catálogo Español de Especies Ameazadas [Vu]. Especie en Réxime de Protección Especial non recollida no Catálogo Español de Especies Ameazadas [PE]. Catálogo Galego de Especies Ameazadas [D 88/2007]: En Perigo de Extinción [E]. Vulnerable [V]. Susceptibles de aproveitamento discreto [III].

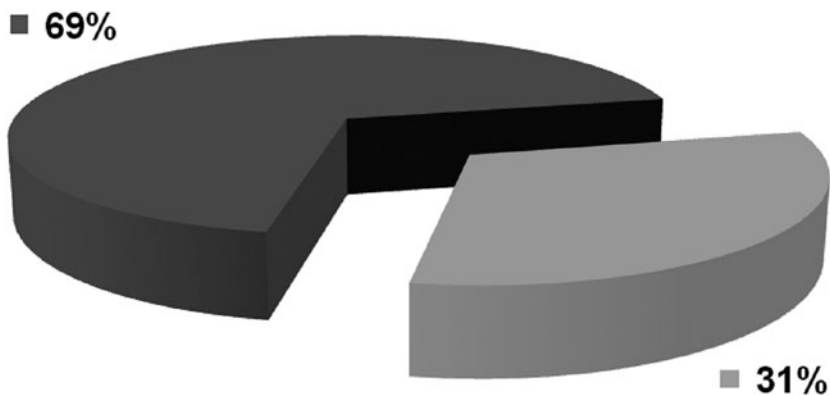
4.4 Compoñentes clave para a conservación: hábitats

A Directiva 92/43/CEE define como “hábitats naturais de interese comunitario”, os que no territorio da Unión Europea se atopan ameazados de desaparición na súa área de distribución natural; ou ben; presentan unha área de distribución natural reducida a causa da súa regresión ou debido á súa área intrinsecamente restrinxida; ou ben constitúen exemplos representativos de características típicas dunha ou de varias das nove rexións bioxeográficas seguintes: alpina, atlántica, boreal, continental, macaronésica, do Mar Negro, mediterránea, panónica e estépica”.

Como “hábitats prioritarios” considéranse os tipos de hábitats naturais ameazados de desaparición presentes no territorio considerado no artigo 2 cuxa conservación supón unha especial responsabilidade, habida conta da importancia da proporción da súa área de distribución natural incluída no territorio considerado no artigo 2. No Anexo I da mencionada Directiva Comunitaria enuméranse os hábitats considerados de interese comunitario así como os prioritarios, sinalando estes últimos mediante un asterisco [*].

O Anexo I da DC 92/43/CEE engloba 231 tipos de hábitats de interese comunitario, dos que 71 tipos son considerados como hábitats prioritarios. En Galicia, e en consecuencia no Plan Director, están presentes 72 tipos de interese comunitario (o 33% do total europeo), dos cales 18 son considerados como prioritarios (o 25% de todos os considerados no territorio da Unión Europea). Todos os tipos de hábitats naturais do Anexo I da DC 92/43/CEE, mostran unha presenza significativa dentro dos Lugares de Importancia Comunitaria (LIC), así como nas Zonas de Especial Protección para as Aves, declarados en Galicia.

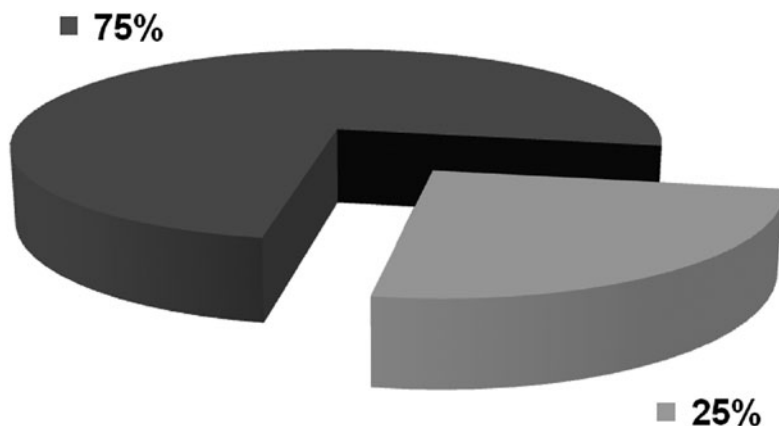
Tipos de hábitats do Anexo I da DC 92/43/CEE da Unión Europea



Hábitats de interese comunitario (■) do anexo I da DC 92/43/CEE.
Hábitats prioritarios do anexo I da DC 92/43/CEE. (■)

Proporción de hábitats prioritarios e de interese do comunitario do Anexo I da DC 92/43/CEE presentes na Unión Europea.





Habitats de interese comunitario (■) do anexo I da DC 92/43/CEE. Habitats prioritarios do anexo I da DC 92/43/CEE. (■)

Proporción de hábitats prioritarios e de interese do comunitario do Anexo I da DC 92/43/CEE presentes en Galicia.

4.5 Inventariación do patrimonio natural e da biodiversidade

A planificación e xestión dos Espazos Naturais Protexidos require un coñecemento obxectivo e realista dos compoñentes clave da biodiversidade presentes en cada lugar, así como no conxunto da rede da que forma parte o devandito lugar. A planificación e xestión débese facer dende unha óptica integradora, evitando a concepción do Espazo Natural como unha área illada, independente do resto do territorio e do resto dos espazos naturais. Neste contexto, o Plan Director da Rede Natura 2000 debe ser capaz de responder a unha serie de retos fundamentais, identificando con claridade os elementos clave para a xestión dos lugares, centrándose naqueles compoñentes que motivaron a declaración do lugar como Espazo Natural da Rede Natura 2000.

O primeiro obxectivo dos Plans de Ordenación dos Recursos Naturais segundo o artigo 17 da Lei 42/2007, sen prexuízo do que dispoña a normativa autonómica, é o de identificar e xeorreferenciar os espazos e os elementos significativos do Patrimonio Natural dun territorio e, en particular, os incluídos no Inventario do Patrimonio Natural e a Biodiversidade, os valores que os caracterizan e a súa integración e relación co resto do territorio. A inventariación, identificación e xeorreferenciación dos elementos máis significativos do patrimonio natural é un factor clave de cara á avaliación ambiental do territorio, e por tanto dos lugares da Rede Natura 2000, o cal está incorporado ao marco normativo español a través da Lei 42/2007. Neste proceso, adquire un papel relevante, a dispoñibilidade de mapas de hábitats elaborados con criterios cartográficos e ecolóxicos coherentes, e a unha escala de detalle axeitada ás dimensións do espazo e á propia representación espacial dos tipos de hábitats.

Os Estados Membros da Unión Europea adquiriron, de acordo á DC 92/43/CEE, o compromiso de avaliar periodicamente os lugares da Rede Natura 2000, así como os tipos de hábitats naturais e especies considerados de interese comunitario nos diferentes anexos



da citada directiva. Para este fin desenvolvéronse unha serie de criterios comúns, co fin de avaliar o estado de conservación destes elementos. Cabe resaltar tamén que, de acordo á Lei 42/2007 do Patrimonio Natural e da Biodiversidade, as Administracións Públicas do Estado Español teñen a obriga de se dotar de ferramentas para coñecer o estado de conservación do seu patrimonio natural e da biodiversidade, e as causas que determinan os seus cambios. Afondar neste coñecemento ten como función servir de base á xestión e planificación do medio natural co gallo de asegurar o seu mantemento nun estado de conservación favorable.

Tras unha análise de diversas metodoloxías de elaboración de cartografía e sistemas de información xeográfica vinculados coa xestión do territorio e dos espazos naturais, propónse finalmente un sistema de unidades ambientais adaptado á realidade galega, composto por 73 tipos de unidades clasificados en 9 grupos, e compatible cos sistemas existentes actualmente a nivel europeo. Do mesmo modo establécense como compoñentes clave para a conservación os tipos de hábitats do Anexo I da DC 92/43/CEE, xunto con aquelas especies catalogadas legalmente como protexidas ou ameazadas polas normativas comunitarias (DC 2009/147/CE, DC 92/43/CEE) así como aquelas especies incluídas no Catálogo Español de Especies Ameazadas (RD 139/2011) e o Catálogo Galego de Especies Ameazadas (Decreto 88/2007).

A dispoñibilidade dunha información global para toda a Rede Galega de Espazos Protexidos relativa á presenza de tipos de hábitats e especies de interese para a conservación e o emprego de Sistemas de Información Xeográfica é unha parte fundamental da metodoloxía de valoración ambiental. Así, mediante este sistema obtense, por un lado, a diagnose e importancia para a conservación dos lugares da Rede Natura 2000 en base ás súas especies e hábitats consideradas de interese para a conservación, e por outro, a cartografía de valoración ambiental dos diferentes espazos que compoñen a Rede Natura 2000 en Galicia. Para as unidades ambientais empregadas estableceuse unha correspondencia a hábitats e especies albergadas, xunto á información da distribución territorial destes compoñentes, o que permite a súa integración con outras capas de información cartográfica (unidades paisaxísticas, unidades lito-estratigráficas, mapas de distribución, etc), e ser empregadas como unidades básicas para a xestión e planificación dos espazos protexidos Rede Natura 2000.

A necesidade de integrar espacialmente os compoñentes da biodiversidade, así como contar cunha visión de conxunto da Rede Natura 2000, fai preciso efectuar unha estruturación da información dentro dunha plataforma na que sexa posible combinar estes elementos e que permita a súa consulta e manexo. O instrumento resultante é o Sistema de Información Territorial da Biodiversidade de Galicia (SITEB), dependente da Dirección Xeral de Conservación da Natureza (Consellería do Medio Rural, Xunta de Galicia), que se constitúe como unha potente ferramenta para a análise da información e a obtención de resultados, co obxectivo de orientar e formular as actuacións de xestión dos Espazos Naturais, sen esquecer a achega da información ambiental ao público en xeral ao permitir o acceso dende internet.

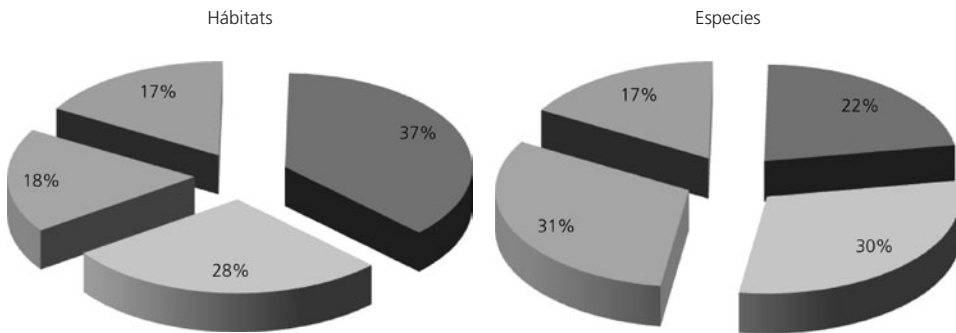
4.6 Valoración ambiental

A Rede Natura 2000 pretende establecer unha rede coherente constituída por zonas especiais de conservación e zonas de especial protección para as aves, nas que se deberá garantir o mantemento ou, o restablecemento nun estado de conservación favorable dos

hábitats e especies de importancia comunitaria. A implantación da Rede Natura 2000 serviu de estímulo para a investigación ambiental dirixida á valoración espacial de hábitats e especies en áreas de interese ambiental, cuxos datos son á súa vez aplicados na avaliación da eficiencia das redes de conservación dos recursos biolóxicos.

No Plan Director preséntase unha metodoloxía de valoración ambiental integral, orientada á xestión do territorio e apoiada na utilización de Tecnoloxías de Información Xeográfica e na dispoñibilidade da mellor información ambiental dispoñible, tanto para os lugares da Rede Natura 2000 como para o territorio galego en xeral. Esta metodoloxía integra os criterios de avaliación que establece a Directiva Hábitat no Anexo III, así como os derivados da avaliación do estado de conservación dos tipos de hábitats e especies de interese comunitario na Unión Europea, centrándose polo tanto na avaliación da biodiversidade dos seus tipos de hábitats, das plantas vasculares e dos animais macroscópicos. O fundamento desta selección vén establecido polo programa europeo CORINE-Biotopes por criterios de escala e pola dispoñibilidade de información científica. Situación que se repite en grande medida na elaboración das listas vermellas de especies ameazadas tanto a nivel mundial, como europeo e español. Mediante o sistema adoptado obtense por un lado a diagnose das especies e hábitats de interese para a conservación para cada lugar, e por outro a cartografía de valoración ambiental dos diferentes espazos que compoñen a Rede Natura 2000 en Galicia.

Avaliación do Estado de Conservación na Unión Europea



■ Favorable / ■ Desfavorable-Insuficiente / ■ Desfavorable-Malo / ■ Descoñecido

Avaliación do estado de conservación dos hábitats e especies de interese comunitario na UE de acordo ao artigo 17 da DC 92/43/CEE. (Porcentaxe sobre o número de avaliacións).

O esquema metodolóxico de valoración ambiental empregado neste Plan constrúese en tres niveis de análise. Con iso preténdese obter un procedemento homoxéneo que permita a consecución da valoración integral dun Espazo Natural e dos seus compoñentes de interese, e que á vez xere criterios obxectivos para establecer a súa zonificación. O primeiro nivel corresponde á “Valoración absoluta das unidades ambientais” [V1], establecida para o conxunto da Rede Natura 2000, a partir de criterios de carácter ecolóxico, cultural e económico das distintas unidades ambientais do territorio. A partir desta valoración e tendo en conta a importancia do lugar para os tipos de hábitats e especies, e o grao de conservación das unidades ambientais de cada Espazo Natural obtense a “Valoración ambiental do Espa-



zo Natural” [V2]. O terceiro nivel da valoración incide a nivel das unidades cartográficas presentes en cada Espazo Natural, é dicir da representación territorial das unidades ambientais “Valoración relativa das unidades cartográficas” [V3], obtendo así un mapa de valoración do Espazo Natural, que actuará como referencia para unha correcta zonificación do lugar.

Valoración ambiental

V1	VALORACIÓN ABSOLUTA DAS UNIDADES AMBIENTAIS	RN	EN	Map
V1a	Valoración Ecolóxica da unidade ambiental	•		
V1b	Valoración Cultural da unidade ambiental	•		
V1c	Valoración Económica da unidade ambiental	•		
V1	Cálculo da valoración absoluta das UA	•		
V2	VALORACIÓN AMBIENTAL DO ESPAZO NATURAL	RN	EN	Map
V2a	Valor do lugar para a conservación dos hábitats		•	
V2b	Valor do lugar para a conservación das especies		•	
V2c	Valoración relativa das unidades ambientais do lugar		•	•
V3	VALORACIÓN RELATIVA DAS UNIDADES CARTOGRÁFICAS	RN	EN	Map
V3a	Valor de conservación da tesela		•	
V3b	Valor de Impacto da tesela		•	
V3	Cálculo da valoración relativas das teselas		•	•

Valoración establecida para o conxunto da Rede Natura 2000 [RN]. Valoración independente de cada Espazo Natural [EN]. Representación cartográfica da valoración [Map].

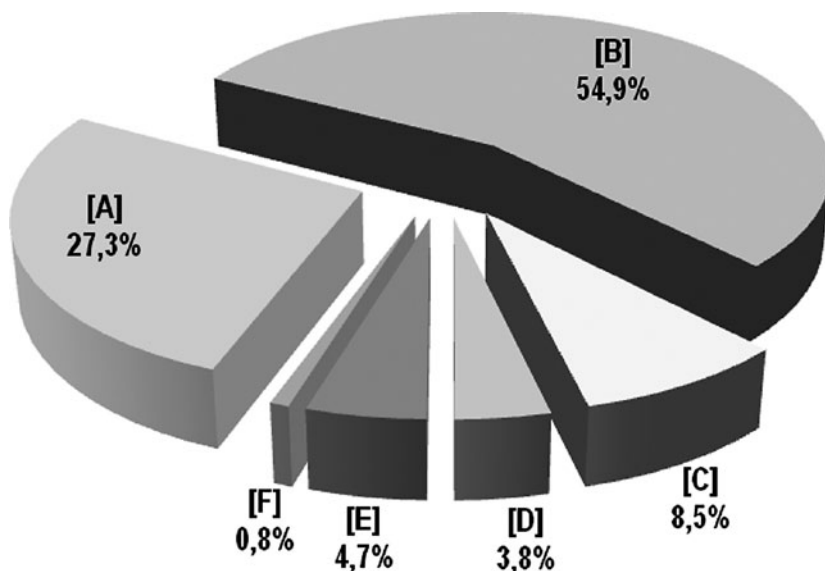
Os resultados da valoración ambiental, ademais de poder ser consultados nos correspondentes documentos do Plan Director, atópanse a disposición pública na páxina web da Xunta de Galicia do Sistema de Información Territorial da Biodiversidade de Galicia (SITEB) [<http://inspire.xunta.es/siteb/acceso.php>]. Nesta ferramenta web que inclúe un Sistema de Información Xeográfica visualízanse os diferentes compoñentes clave para a conservación dos lugares da Rede Natura 2000, a súa avaliación e a cartografía resultante. Deste modo, garántese o acceso e difusión pública da información ambiental tal e como o establece a Directiva 2003/4/CE relativa ao acceso do público á información ambiental.

No tocante á avaliación global da importancia dos lugares para a conservación dos Hábitats de Interese Comunitario [V2a] e das Especies de Interese para a Conservación [V2b], con respecto ao número de elemento nas clases máis altas da avaliación por espazo, cabe salientar que os espazos LIC Os Ancares-O Courel (85), o LIC Costa Ártabra (66) e o LIC Complexo Ons-O Grove (69) presentan máis elementos que presentan unha avaliación excelente ou boa.

De acordo aos resultados obtidos da aplicación dos diferentes índices e criterios empregados no cálculo da Valoración relativa das Unidades Cartográficas [V3], é posible elaborar a representación cartográfica da valoración ambiental en cada lugar da Rede Natura 2000 de Galicia. Obtense por tanto unha cartografía de valoración, a cal constitúe unha ferramen-

ta básica para a xestión e planificación destes espazos. Atendendo aos datos de [V3] no conxunto da Rede Natura 2000, obsérvase que o 27,3% do territorio da Rede Natura 2000 obtén un valor de conservación Moi Alto [V3=5], mentres que máis do dobre do valor anterior (54,9 %) presenta un valor de conservación Alto [V3=4,5-4]. Sumando estas dúas clases de valor o resultado acádase o 82,2% de superficie da Rede Natura coas clases de valor de conservación máis elevadas. O 17,8% da superficie restante distribúese maioritariamente na clase de valor Medio [V3=3,5-3], co 8,5%, deixando a clase de valor Baixo [V3=2,5-2] co 3,8% da superficie e con valor de conservación Moi Baixo [V3=1] o 4,7%.

Valoración relativa das Unidades Cartográficas [V3]



[A] (5)	Valor de conservación moi alto	[D] (2-2,5)	Valor de conservación baixo
[B] (4-4,5)	Valor de conservación alto	[E] (1)	Valor de conservación moi baixo
[C] (3-3,5)	Valor de conservación medio	[F] (-)	Non available

Reparto superficial da Valoración relativa das Unidades Cartográficas [V3] nos lugares da Rede Natura 2000

4.7 Zonificación

A Lei 9/2001 establece a necesidade de que os Plans de Ordenación dos Recursos Naturais conteñan unha zonificación dos espazos naturais protexidos, entendida esta como a delimitación de diferentes áreas para as que se designan limitacións xerais e específicas derivadas de necesidades de conservación dos compoñentes da biodiversidade. De acordo cos obxectivos de conservación da Rede Natura 2000, e unha vez identificados os principais compoñentes e valores de cada un dos espazos naturais, así como as principais afeccións e ameazas, procédense a definir os obxectivos e directrices que se adoptarán na ordenación dos usos e das actividades a desenvolver nos espazos obxecto do Plan Director. A orientación principal da ordenación será o mantemento nun estado de conservación favorable da



biodiversidade dos espazos e, en especial, dos tipos de hábitats de interese comunitario e das especies protexidas existentes neles.

As necesidades de conservación e restauración deberán compatibilizarse cos aproveitamentos tradicionais, cuxo mantemento é fundamental para garantir o desenvolvemento das comunidades que viven neste territorio. Como resultado da identificación e xeorreferenciación dos compoñentes do patrimonio natural, así como das afeccións e impactos no territorio, xorde a necesidade de dotar aos espazos dunha serie de medidas de ordenación e xestión dos usos e actividades que garantan un desenvolvemento socioeconómico sostible das comunidades que viven neste territorio, que sexa compatible coa distribución territorial dos valores de conservación dos recursos naturais.

A zonificación é un elemento clave e característico dos PORN, ou de certos espazos naturais de ámbito internacional (Reservas da Biosfera-UNESCO) que non se recoñece como tal na DC 92/43/CEE ou na DC 2009/147/CE, normativas europeas que fixan *a priori* criterios globais e homoxéneos de conservación para todo o ámbito dos espazos da Rede Natura. Baixo estes condicionantes, pódese considerar o seguinte:

- A zonificación do Plan Director concíbese como unha ferramenta fundamental para a xestión e planificación dos espazos e da propia Rede de espazos naturais a curto ou longo prazo.
- Ten un valor estratéxico na definición e avaliación de alternativas de plans e proxectos con incidencia nos espazos naturais, en coherencia coas normativas europeas, nacionais e galega de impacto ambiental e da propia DC 92/43/CEE.
- Reflicte diferenzas territoriais en relación á distribución dos compoñentes da biodiversidade e do patrimonio natural, e en consecuencia, reflicte a diferente capacidade de carga ecolóxica para o desenvolvemento ou regulación de determinadas actividades.
- No Plan Director da Rede Natura 2000 de Galicia, adóptase un sistema xerarquizado de zonas, dando cumprimento ao establecido na Lei 9/2001, como ferramenta básica para a planificación e xestión dos compoñentes da biodiversidade co fin de asegurar os obxectivos de conservación e uso sostible dos recursos naturais en cada espazo protexido e no conxunto da Rede Natura 2000.

UNIDADES DE ZONIFICACIÓN

Código	Nome da zona	Descrición
Zona 1	Área de protección	Valor de conservación moi alto. Usos tradicionais compatibles.
Zona 2	Área de conservación	Valor de conservación alto e medio. Aproveitamento ordenado dos recursos naturais.
Zona 3	Área de uso xeral	Valor de conservación medio e baixo. Asentamentos e núcleos rurais.

No Plan Director da Rede Natura 2000 de Galicia, a Área de Protección (Zona 1) estrutúrase sobre territorios cun valor de conservación moi alto, constituídos por unha porción significativa de hábitats prioritarios ou hábitats de interese comunitario ou ben de núcleos poboacionais e hábitats de especies de interese para a conservación (especies dos anexos II e IV da DC 92/43/CEE, especies de aves migratorias e aves do anexo I da DC 2009/147/CE, especies incluídas no Catálogo nacional de especies ameazadas e no Catálogo galego de

especies ameazadas). A configuración destas zonas e, consecuentemente, a súa biodiversidade está ligada ao mantemento dos usos tradicionais compatibles que posúen un elevado grao de compatibilidade co mantemento dos compoñentes, a estrutura e o funcionamento dos ecosistemas.

A Área de Conservación (Zona 2) inclúe territorios cun valor de conservación alto e medio, cunha porción variable de hábitats do anexo I da DC 92/43/CEE, cunha elevada naturalidade e diversidade, que mostran, xeralmente, unha maior representación territorial dos hábitats de interese comunitario fronte aos de carácter prioritario, ou ben, unha porción significativa das áreas prioritarias das especies silvestres de flora e fauna de interese para a conservación. Diferéncianse, non obstante, porque estas unidades se integran nun territorio cun nivel importante de humanización, no que existe unha porción tamén significativa de hábitats de interese comunitario, cuxa composición, estrutura e dinámica está intimamente ligada ao mantemento dos sistemas de aproveitamento tradicional.

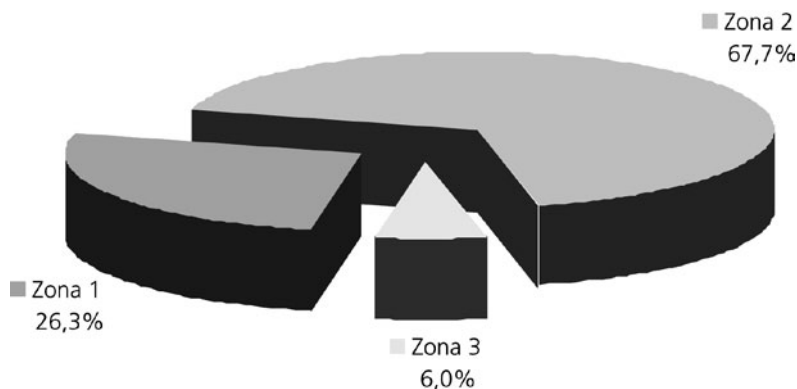
As Zonas 2 están intimamente relacionadas coa existencia e desenvolvemento de pequenos asentamentos rurais de carácter tradicional, incluíndo tanto as vivendas como as construcións vinculadas a este tipo de actividade, cuxa distribución espacial vertebrou, ao longo da historia, a configuración da paisaxe destas zonas e, en consecuencia, a súa biodiversidade. Nestas áreas regúlanse as actividades non tradicionais que poidan levar consigo unha min-gua ou diminución do estado de conservación dos hábitats e das poboacións de especies de flora e fauna de interese para a conservación, co obxectivo fundamental de conseguir o aproveitamento ordenado dos recursos naturais. A Zona 2 actúa a xeito de área de amortecemento entre a Zona 1 e a Zona 3.

A Área de Uso Xeral (Zona 3), abrangue territorios cun valor de conservación medio ou baixo nos que predominan os medios seminaturais cunha reducida naturalidade e medios sinantrópicos desvinculados, na maioría dos casos, dos sistemas de explotación tradicional dos recursos naturais. Inclúense tamén dentro desta zona as áreas cun importante nivel de urbanización, igualmente afastado dos parámetros que caracterizan os asentamentos e núcleos rurais tradicionais, así como grandes áreas destinadas ao uso público. A xestión destas zonas débese orientar a evitar a fragmentación e o illamento das zonas de maior valor.

Na Zona 3 inclúense, por tanto, os territorios que nos instrumentos ou plans urbanísticos vixentes, adaptados e conformes á normativa estatal e autonómica en materia de ordenación do territorio e urbanismo, teñan a cualificación e delimitación de solo de núcleo rural ou de solo urbano consolidado. Asimesmo, tamén abrangue as zonas de dominio público das infraestruturas de comunicación de titularidade estatal, autonómica, provincial ou local. En consecuencia, na planificación de cada espazo protexido, a Zona 3 debe ser capaz de absorber a maior parte das actividades de carácter recreativo, co fin de reducir a presión destas sobre as áreas que posúen hábitats ou especies cunha elevada fraxilidade.

Naquelas áreas dos espazos protexidos Rede Natura 2000 que forman parte de Parques Naturais ou do Parque Nacional, a zonificación establecida nos seus correspondentes instrumentos de planificación (PORN, PRUX) foi adoptada no Plan Director establecendo as correspondencias necesarias coa zonificación establecida neste documento. Deste xeito, a zonificación establecida no Plan Director considérase como complementaria coa establecida nos instrumentos específicos de planificación e xestión de acordo coa Lei 9/2001 e coa Lei 42/2007.

Zonificación da Rede Natura 2000 de Galicia



Como resultado do Plan Director dispónse dunha zonificación homoxénea da totalidade dos espazos protexidos Rede Natura 2000 (LIC e ZEPA) de Galicia, a cal provén de integrar as zonificacións establecidas nos territorios do Parque Nacional e dos Parques Naturais que forman parte da Rede Natura 2000, coa establecida no Plan Director para o resto de superficies da Rede Natura 2000. A superficie ocupada pola Zona 1 (Área de Protección) ascende a 102.339,9 ha, o que supón algo máis dunha cuarta parte (26,3 %) dos territorios da Rede Natura 2000. A Zona 2 (Área de Conservación) é a zona de maior representatividade superficial, cun total de 263.695,6 ha, o que supón algo máis de dous terzos (67,7 %) da superficie ocupada polos espazos protexidos Rede Natura 2000 en Galicia. Finalmente, a Zona 3 (Área de Uso Xeral) ocupa unha superficie de 23.530,4 ha, o que representa o 6% do ámbito territorial do Plan Director da Rede Natura 2000 de Galicia.

4.8 Medidas de xestión

As medidas de xestión do Plan Director artículanse en conformidade coas disposicións legais e criterios técnicos que sustentan á Rede Natura 2000 e os instrumentos de planificación e xestión en rede das áreas protexidas. No artigo 6 da DC 92/43/CEE establécese con respecto ás zonas especiais de conservación, que os Estados membros fixarán as medidas de conservación necesarias que implicarán, se é o caso, axeitados plans de xestión, específicos aos lugares ou integrados noutros plans de desenvolvemento, e as apropiadas medidas regulamentarias, administrativas ou contractuais, que respondan ás esixencias ecolóxicas dos tipos de hábitats naturais do Anexo I e das especies do Anexo II presentes nos lugares.

Deste xeito, unha vez identificados os principais compoñentes e valores de cada un dos espazos naturais, as principais afeccións e ameazas, e a elaboración da zonificación, procédese a definir os obxectivos e directrices que se adoptarán na ordenación dos usos e das actividades a desenvolver nos espazos obxecto do Plan Director.

A ordenación basearase nos principios de cautela e de acción preventiva, así como nos criterios establecidos polo artigo 6 da DC 92/43/CEE, de xeito que a súa orientación principal será o mantemento nun estado de conservación favorable da biodiversidade dos espazos e, en especial, dos tipos de hábitats de interese comunitario e das especies protexidas existentes neles. As necesidades de conservación e restauración deberán ser conxugadas cos aproveitamentos tradicionais, cuxo mantemento é fundamental para garantir o desenvolvemento



mento das comunidades que viven neste territorio. Para a súa consecución, o Plan Director apóiase nos seguintes instrumentos:

- 1) Unha zonificación do territorio comprendido pola Rede Natura 2000, de carácter homoxéneo para o conxunto da rede de espazos, a partir da cal se definen as diferentes categorías de protección que condicionen os usos, aproveitamentos e actuacións en cada unha delas.
- 2) Unha regulación de usos e actividades, co fin de garantir os obxectivos de conservación da Rede Natura 2000, propostos pola DC 92/43/CEE e a DC 2009/147/CE, así como na normativa de ámbito estatal (Lei 42/2007) e autonómica (Lei 9/2001). Regulación que se establece de forma xenérica para todo o ámbito dos espazos protexidos Rede Natura 2000 ou ben de forma específica para as diferentes unidades territoriais fixadas na zonificación do espazo.

O Plan Director prima fundamentalmente a inclusión de obxectivos e directrices que sirvan de orientación na ordenación e xestión do conxunto da Rede Natura 2000 e dos seus espazos, incluíndo en menor medida un breve conxunto de normas que garantan o desenvolvemento sostible en compatibilidade coa conservación dos recursos naturais. Para a súa mellor comprensión, o Plan Director estrutura as directrices e obxectivos de xestión en tres niveis.

4.8.1 Normativa xeral de ordenación e xestión

O primeiro nivel corresponde á normativa xeral de ordenación e xestión, que marca os obxectivos xerais de conservación dos espazos protexidos Rede Natura 2000 (contemplando os correspondentes aos LIC e ZEPAs), así como o desenvolvemento das actuacións nos devanditos espazos protexidos e das políticas sectoriais que incidan sobre estes e sobre os seus valores. As normas xerais elabóranse a partir dos obxectivos e criterios orientadores derivados da normativa comunitaria (DC 2009/147/CE, DC 92/43/CEE, DC 2000/60/CE), estatal (Lei 9/2006, Lei 42/2007, Real decreto legislativo 1/2008) e autonómica (Lei 9/2001, Lei 9/2002, Lei 7/2008), así como criterios propios relativos á exclusión ou, no seu caso, regulación de determinadas actividades.

A promoción da custodia do territorio é un dos aspectos máis novidosos e interesantes que contempla a promoción de medidas de xestión e planificación do Plan Director da Rede Natura 2000. A custodia do territorio é un conxunto de estratexias e instrumentos que pretenden implicar aos propietarios e usuarios do territorio na conservación e o bo uso dos valores e os recursos naturais, culturais e paisaxísticos. Para conseguilo, promove acordos e mecanismos de colaboración continua entre propietarios, entidades de custodia e outros axentes públicos e privados. Un acordo de custodia é un procedemento voluntario entre un propietario e unha entidade de custodia para pactar o modo de conservar e xestionar un territorio, podendo ser o pacto verbal ou escrito. As entidades de custodia son organizacións públicas ou privadas sen ánimo de lucro que participan activamente na conservación do territorio mediante as técnicas de custodia do territorio. Poden actuar de entidade de custodia organizacións tan diversas como unha asociación de veciños, unha organización conservacionista, unha fundación, un concello, un consorcio ou outro tipo de ente público. Na actualidade, esta ferramenta está a xogar un relevante papel nos espazos da Rede Natura 2000 de toda Europa así como noutras figuras de conservación, como nas Reservas

de Biosfera, así como en zonas nas que existen importantes valores que merecen ser conservados e que poden estar baixo determinados tipos de ameazas.

4.8.2 Medidas e normativa por compoñentes

Nun segundo nivel desenvólvese a normativa xeral para cada un dos compoñentes que conforman os espazos protexidos Rede Natura 2000, definindo, en consecuencia, obxectivos, directrices e normas de aplicación das principais actividades e proxectos elaboradas a partir da lexislación sectorial vixente. A normativa por compoñentes inclúe un primeiro grupo denominado “medio físico”, no que se integran a atmosfera, a xea, os ecosistemas subterráneos, as augas continentais e as augas e recursos mariños. Nun segundo grupo inclúense os compoñentes da biodiversidade, que abranguen a paisaxe, os hábitats e as especies, facendo un tratamento independente para cada un dos subgrupos dentro dos dous últimos. Finalmente, inclúese a normativa xeral dos usos agropecuarios e forestais, do urbanismo e ordenación territorial, das infraestruturas e obras, do uso público e actividades deportivas, dos compoñentes culturais e das actividades científicas e de monitoraxe.

A formulación das normativas de ordenación e xestión, en relación con plans, proxectos e actividades que, sen ter relación directa coas necesidades de xestión, puidesen provocar unha afección significativa sobre a integridade do espazo ou dos seus compoñentes, realízase en conformidade co artigo 6 da DC 92/43/CEE (Directiva Hábitat) e do artigo 45 da Lei 42/2007, do 13 de decembro, de patrimonio natural e da biodiversidade, así como pola propia normativa de impacto ambiental. Isto permite incrementar a seguridade xurídica de certas actividades e, en concreto, daquelas de carácter tradicional, vinculadas ao sector primario (agricultura, gandería, montes, pesca, marisqueo, etc.), promovéndose aquelas de carácter sostible.

4.8.3 Normativa zonal

O terceiro nivel vén marcado pola normativa zonal, de modo que para cada unha das unidades de zonificación contempladas no Plan, e delimitadas no conxunto de espazos protexidos Rede Natura 2000 en función da expresión territorial dos compoñentes da biodiversidade, propónse un réxime de ordenación e xestión específico das actividades de ordenación territorial e urbanismo, infraestruturas e obras e uso público, que responde, en consecuencia, ás diferentes necesidades de conservación e xestión e a diferentes graos de aproveitamento dos recursos naturais.

En cumprimento do establecido na Lei 9/2002 (modificada pola Lei 15/2004 e pola Lei 2/2010), o Plan Director desenvolve un réxime de usos e actividades no ámbito territorial dos espazos que conforman a Rede Natura 2000, na súa condición de espazos naturais protexidos, a partires da normativa de usos e actividades establecidas no artigo 39 da Lei 9/2002 para o Solo Rústico de Especial Protección de Espazos Naturais.

Deste xeito, o Plan, en coherencia coa Lei 9/2002, desenvolve un réxime de usos e actividades que non supoñan a transformación da natureza rústica do solo e quede garantida a integridade dos valores de protección. Para levalo a cabo tense en conta a distribución territorial dos hábitats naturais e das especies de interese para a conservación, do estado de conservación dos mesmos e da súa valoración ambiental, das principais afeccións, impactos e ameazadas, e da zonificación establecida no Plan Director, harmonizando as necesidades



de conservación e restauración cos aproveitamentos tradicionais, cuxo mantemento é fundamental para garantir o desenvolvemento das comunidades que viven neste territorio.

4.9 Avaliación ambiental

O Plan Director da Rede Natura 2000 tamén contempla que, ao abeiro da lexislación vixente en materia de avaliación de impacto ambiental, o Organismo autonómico competente en materia de conservación da natureza adoptará as medidas apropiadas para evitar nos lugares que conforman a Rede Natura 2000 (LIC, ZEPA), a deterioración dos hábitats naturais e das especies que motivaran a súa declaración, na medida en que as devanditas alteracións poidan ter un efecto negativo apreciable no que respecta aos obxectivos de conservación establecidos polas directivas DC 2009/147/CE, a DC 92/43/CEE, a DC 2000/60/CE, así como pola normativa estatal (Lei 42/2007) e galega (Lei 9/2001).

A avaliación dos plans e proxectos á que fai referencia o artigo 6.3 da DC 92/43/CEE, incluírá de forma obrigatoria unha análise obxectiva e fundamentada sobre o grao de afección individual e sinérxico da actividade, sobre o estado de conservación dos hábitats do Anexo I da DC 92/43/CEE, das poboacións e hábitats das especies contempladas no Anexo II da DC 92/43/CEE, e do Anexo I da DC 2009/147/CE, así como sobre as especies incluídas no Catálogo Nacional de Especies Ameazadas e no Catálogo Galego de Especies Ameazadas, tanto para o ámbito territorial da zona ou zonas onde se pretende desenvolver a actividade, plan ou proxecto, como para o conxunto do lugar e da Rede Natura 2000.

O órgano ambiental competente, fixará en coherencia coa lexislación comunitaria (DC 85/337/CEE e DC 97/11/CE), estatal (Lei 9/2006, do 28 de abril, sobre avaliación dos efectos de determinados plans e programas no medio; Lei 42/2007 do 13 de decembro, do Patrimonio Natural e da Biodiversidade; Real Decreto Lexislativo 1/2008, do 11 de xaneiro, polo que se aproba o texto refundido da Lei de Avaliación de Impacto Ambiental de proxectos, modificado pola Lei 6/2010, de 24 de marzo) e autonómica (Lei 1/1995, Decreto 442/1990, Decreto 327/1991), o procedemento administrativo para desenvolver a devandita avaliación, garantindo en todo momento o cumprimento dos criterios e obxectivos establecidos na Rede Natura 2000.

4.10 Seguimento

De acordo coas disposicións do Artigo 47 da Lei 42/2007, o Organismo autonómico competente en materia de conservación da natureza, efectuará unha vixilancia periódica sobre o estado de conservación dos tipos de hábitats de interese comunitario e das especies de interese para a conservación, tendo especialmente en conta aos hábitats prioritarios, ás especies prioritarias e ás especies tipificadas catalogadas en perigo ou vulnerables.

A avaliación do estado de conservación axustarase ás condicións establecidas nas directivas 2009/147/CE e 92/43/CEE e ás que se poidan propoñer no Plan Estratéxico Estatal do Patrimonio Natural e da Biodiversidade, empregando para iso os indicadores e métodos de análises máis axeitados.

O Organismo autonómico competente en materia de conservación da natureza, comunicará ao Ministerio de Medio Ambiente, Medio Rural e Mariño os cambios que se produzan anualmente en relación cos hábitats e especies de interese para a conservación para os



efectos do seu reflexo no Inventario Español do Patrimonio Natural e da Biodiversidade, e remitirá información sobre as medidas de conservación ás que se refire o artigo 45.1 da Lei 42/2007, a avaliación dos seus resultados e as propostas de novas medidas a aplicar, ao obxecto de que o devandito Ministerio poida remitir á Comisión Europea, cada tres e seis anos respectivamente, os informes nacionais esixidos polas Directivas Comunitarias 2009/147/CE e 92/43/CEE reguladoras das zonas da Rede Natura 2000.

4.11 Desenvolvemento do plan

O Plan Director da Rede Natura 2000 de Galicia indica que se poderá desenvolver para determinados espazos ou grupos de espazos incluídos no seu ámbito territorial, a través da elaboración dunha serie de instrumentos específicos, elaborados en conformidade coa normativa comunitaria (DC 2009/147/CE, DC 92/43/CEE, DC 2000/60/CE), estatal (Lei 42/2007) e autonómica (Lei 9/2001, Lei 7/2008) en materia de conservación do patrimonio natural, da biodiversidade e da paisaxe:

- a) Instrumentos de planificación e xestión dos espazos naturais protexidos (PORN, PRUX, PC).
- b) Instrumentos de planificación das especies de interese para a conservación (plans de recuperación, reintrodución, protección, conservación ou manexo).
- c) Instrumentos estratéxicos de desenvolvemento socioeconómico vinculado á xestión racional dos recursos naturais (PDS).
- d) Instrumentos de ordenación do uso público baixo criterios de sostibilidade (Plans de Uso Público).