

## Núcleos de identidade do litoral e áreas de recualificación

### Núcleos de identidad del litoral y áreas de recualificación

#### Kernels of identity of the coast and areas of requalification



PABLO MARTÍNEZ RODRÍGUEZ

Alumno do Curso Superior de Técnico de Urbanismo (Galicia, España)  
HS21\_3@hotmail.com

Recibido: 30/10/2013 | Aceptado: 05/06/2014

Regap



ESTUDIOS E NOTAS

**Resumo:** *O presente traballo, pretende ser unha aproximación ás dúas estratexias “extremas” definidas polo POL para o tratamento e corrección do modelo de asentamento caracterizado na costa como Núcleos de identidade do litoral e Ámbitos de recualificación respectivamente.*

*Comézase poñendo en contexto os instrumentos de ordenación do territorio galego. Indágase nas orixes de ambos os dous conceptos nas DOT para, posteriormente, afondar no tratamento que se lles dá no POL. Lévese a cabo unha hipótese teórica da aplicación das determinacións que, para ambos os dous modos ou estratexias, establece o POL en relación á lexislación urbanística vixente (LOUGA) e unha mínima análise de como se están a levar á práctica nos Plans Xerais.*

*O traballo finaliza cunha proposta de «ficha básica» que ten un dobre obxectivo: servir como ferramenta aos equipos redactores de plan para abordar estes tipos de asentamentos; e como posible elemento de control para a administración.*

**Palabras clave:** *núcleo de identidade do litoral; área de recualificación; sistema de asentamentos; Plan de Ordenación do Litoral; litoral galego; desenvolvemento sostible.*

**Resumen:** *El presente trabajo, pretende ser una aproximación a las dos estrategias “extremas” definidas por el POL para el tratamiento y corrección del modelo de asentamiento caracterizado en la costa como Núcleos de identidad del litoral y Ámbitos de recualificación respectivamente.*

*Se comienza poniendo en contexto los instrumentos de ordenación del territorio gallego. Se indaga en los orígenes de ambos conceptos en las DOT para, posteriormente, profundizar en el tratamiento que se les da en el POL. Se lleva a cabo una hipótesis teórica de la aplicación de las determinaciones que, para ambos modos o estrategias, establece el POL en relación a la legislación urbanística vigente (LOUGA) y un mínimo análisis de cómo se están llevando a la práctica en los Planes Generales.*

*El trabajo finaliza con una propuesta de “ficha básica” que tiene un doble objetivo: servir como herramienta a los equipos redactores de planeamiento para abordar estos tipos de asentamientos; y como posible elemento de control para la administración.*

**Palabras clave:** núcleo de identidad del litoral; área de recalificación; sistema de asentamientos; Plan de Ordenación del Litoral; litoral gallego; desarrollo sostenible.

**Abstract:** *The present work, intends to be an approach to the two “extreme” strategies defined by the POL for the treatment and correction of the model of settlement characterized in the coast as, Kernels of identity of the coast and Areas of requalification respectively.*

*He begins putting on the instruments of ordering of the Galician territory in context. It is inquired into in the origins of both concepts in the DOT for, to deepen later in the treatment that is given to them in the POL. It carries out itself a theoretical hypothesis of the application of the determinations that, for both ways or strategies, the POL establishes in relation to the current urbanistic legislation (LOUGA) and a minimum analysis of as they are being taken to the practice in the General Plans.*

*The work ends with a proposal of “basic card” that ha a double goal: the editor equipments of plan using as tools for tackling these types of settlements it; and as possible element of control for the administration.*

**Key words:** *Kernel of identity of the coast; area of requalification; system of settlements; Plan of Ordering of the coast; Galician coast; sustainable development.*

**Índice:** 0. Introducción 1. Planeamento en ferverza. Dos instrumentos de ordenación do territorio ao estudo de detalle 1.1. Contexto. Ordenación do territorio en España e en Galicia 1.2. Ámbito competencial. Comunidade autónoma-concello 1.3. Relacións en ferverza da planificación territorial e urbana 2. Antecedentes dos Núcleos de Identidade do Litoral e dos Ámbitos/áreas de recalificación 2.1. NIL nas DOT 2.2. AR nas DOT 3. NIL e AR no POL 3.1. Sistema tradicional de asentamentos de Galicia 3.2. Caracterización no POL do modelo actual de asentamentos 3.3. NIL e AR, polos opostos do sistema de asentamentos 3.4. Identificación/mapificación de NIL e AR no POL 4. Modelo territorial do POL Interpretación 5. A normativa do POL en relación á lexislación vixente. LOUGA- NIL/AR 5.1. Figuras de desenvolvemento compatibles cos NIL 5.2. Figuras de desenvolvemento compatibles coas AR 5.3. Necesidade de revisión do planeamento xeral para a consecución dos seus obxectivos 6. Adaptación dos Plans Xerais. Casos reais concretos 6.1. Porto do Son 6.2. Marín 7. Fichas propostas 7.1. Ficha modelo 7.2. Exemplos concretos. Loira-Montecelo (NIL) e Punta do Couso (AR) 8. Bibliografía

## O Introducción

O presente traballo desenvólvese como parte dos obradoiros do Curso Superior de Técnico de Urbanismo 2012-13 da EGAP. Concretamente trátase do último obradoiro, MÓDULO V, que consiste na: *realización dun traballo que versará sobre un estudo e análise arredor dos problemas técnicos, teorías ou políticas aplicadas para o coñecemento ou actuación sobre unha materia daquelas que constitúen o obxecto dalgún dos contidos do programa..., e será proposto polo alumno.*

O programa do curso divídese en tres grandes bloques:

- módulo I: a escala territorial
- módulo II: o planeamento urbanístico
- módulo III: a execución urbanística

No primeiro módulo, a escala territorial, entre outras materias tratáronse os instrumentos de ordenación do territorio (IOT) da Comunidade Autónoma de Galicia. Concretamente e

de modo específico as Directrices de Ordenación do Territorio (DOT) e o Plan de Ordenación do Litoral (POL), aprobados ambos os dous no 2011 e vixentes na actualidade. Falouse nos dous casos, de maneira sucinta, dos Núcleos de Identidade do Litoral (NIL) e dos Ámbitos/ áreas de Recualificación (AR).

Este traballo empézase como unha pequena investigación acerca destes dous “termos”. NIL e AR son dous subtipos da caracterización de asentamentos do litoral galego que establece o POL e que xa se apuntaban nas DOT. Estudarase polo tanto a súa orixe nas DOT, o tratamento que se lles dá en ambos os dous instrumentos de ordenación do territorio (IOT), as implicacións urbanísticas derivadas deles e o grao de aplicación... ata acabar propoñendo unha especie de “fichas de mínimos” que poidan servir de axuda, por un lado aos equipos redactores de planeamento como documento base co que afrontar casos similares, e polo outro á administración e aos propios equipos como documento de control ou indicador do seguimento do cumprimento das determinacións do POL en relación a NIL e AR.

Con este planteamento de traballo, fariase un certo “varrido” teórico-práctico polos principais contidos do curso, polo que se considerou axeitado e atractivo.

## 1 Planeamento en fervenza. Dos instrumentos de ordenación do territorio ao estudo de detalle

### 1.1 Contexto. Ordenación do territorio en España e en Galicia

A ordenación do territorio, entendida como coordinación de todas as actuacións con incidencia territorial, é competencia exclusiva en España, das comunidades autónomas (art. 148, 3º Constitución Española). A maior parte delas, en exercicio das súas competencias exclusivas, promulgaron leis de ordenación do territorio. Estas leis apóanse na Carta Europea de Ordenación do territorio (1983), e polo tanto perseguen os seguintes obxectivos: mellora da calidade de vida; xestión responsable dos recursos naturais e protección do medio ambiente; e utilización racional e equilibrada do territorio. Ademais, as CCAA teñen tamén competencia exclusiva en lexislación urbanística.

En Galicia, a Lei 10/1995 de ordenación do territorio de Galicia (LOTGA); e a Lei 9/2002 de ordenación urbanística e protección do medio rural de Galicia (LOUGA) coas súas modificacións; e que se complementa pola Lei 6/2007 de medidas urxentes en materia de ordenación do territorio e do litoral de Galicia; e a Lei 7/2008 da paisaxe de Galicia, configuran o marco normativo básico na materia que nos ocupa.

Independentemente da CCAA e das denominacións concretas, séguese un esquema común na ordenación do territorio baseado en dous instrumentos esenciais: os instrumentos de ordenación de ámbito rexional e os instrumentos de ordenación de ámbito subrexional.

Os primeiros, afectan ao conxunto da comunidade autónoma e configuran o marco legal de referencia vinculante para o resto de plans territoriais e as actividades socioeconómicas; e os segundos, afectan a áreas xeográficas supramunicipais de características homoxéneas, que demanden unha planificación infraestrutural, de equipamentos de tipo comarcal e de carácter integrado, vinculante para administracións públicas e particulares, cun nivel máis

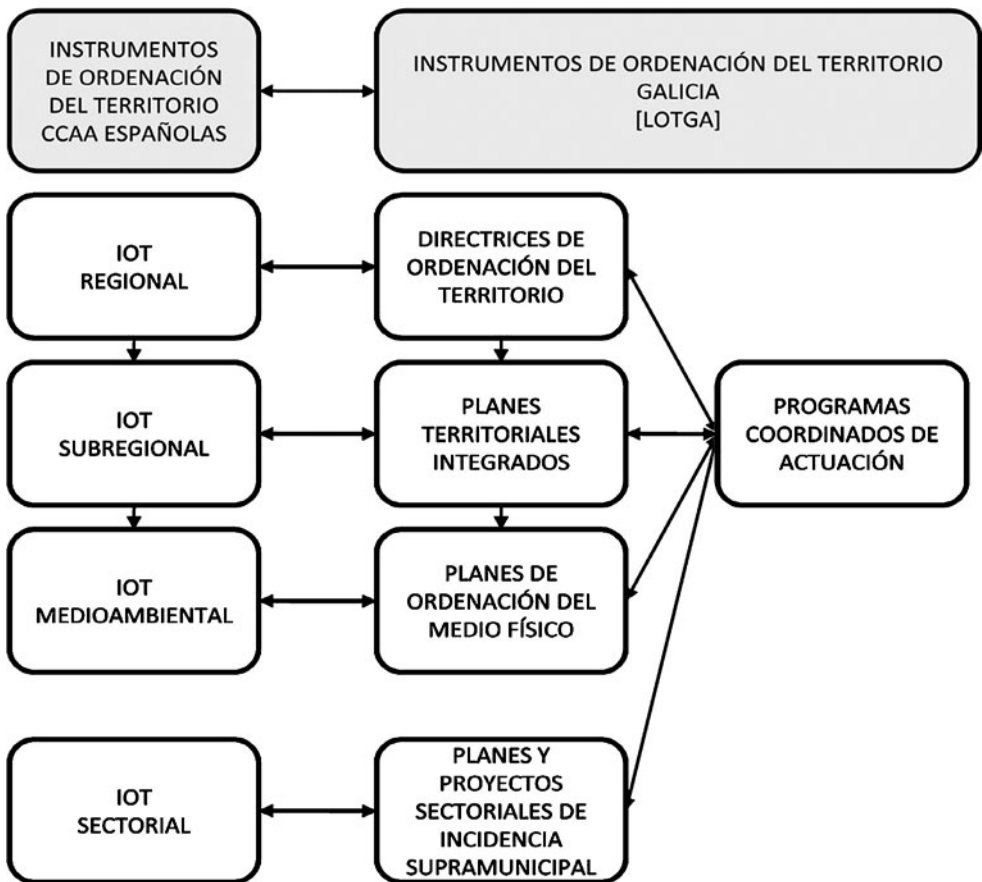


detallado de ordenación. Ambos os dous instrumentos conterán determinacións con diferentes graos de vinculación xurídica (normas, directrices e recomendacións).

Existen ademais outras figuras de planificación: instrumentos de ordenación do territorio de carácter sectorial e de carácter medioambiental.

En Galicia, a LOTGA, tal e como manifesta na súa exposición de motivos, coa vontade de completar o *insuficiente* sistema de planeamento urbanístico, establece os seguintes instrumentos de ordenación:

- directrices de ordenación do territorio
- plans territoriais integrados
- programas coordinados de actuación
- plans e proxectos sectoriais de incidencia supramunicipal
- plans de ordenación do medio físico



Correspondencia entre os IOT en Galicia e nas CCAA españolas. Elaboración propia

No ano 2011 apróbanse as Directrices de Ordenación do Territorio (DOT) e o Plan de Ordenación do Litoral (POL), que será o primeiro PTI da comunidade autónoma. É en ambos os dous IOT onde por primeira vez aparecen os conceptos tanto de Núcleo de Identidade do Litoral (NIL), como de Ámbito/Área de Recualificación (AR). Nas DOT aparecen dun modo máis vago e impreciso (sobre todo no que se refire ás AR), sendo o POL o IOT no que se concretan xa cunha precisión axeitada á escala do instrumento.

## 1.2 Ámbito competencial. Comunidade autónoma-concello

A efectividade real dos IOT, depende do bo funcionamento, da coordinación, colaboración e cooperación das escalas local (municipios) e rexional (CCAA).

O recoñecemento na Constitución (arts. 137 e 140) da autonomía municipal, garante aos municipios un ámbito propio de actuación, participación e intervención efectiva na esfera dos intereses que lles afectan, se ben esta garantía da autonomía local non implica a reserva dun contido competencial predeterminado.

Os instrumentos de xerarquía superior (supramunicipal) constitúen un marco de referencia de obrigado respecto para os de ámbito inferior (municipal). O que non impide que existan diferentes graos de vinculación entre un e outro (determinacións vinculantes, indicativas ou subsidiarias en defecto de planeamento municipal).

A delimitación de competencias que corresponde a ambas as dúas esferas, baséase no criterio do interese respectivo, municipal ou supramunicipal, e non no dualismo ordenación do territorio-urbanismo, cuxa delimitación conceptual é moi difícil.

No caso de Galicia, a LOTGA establece claramente, con carácter xeral, a primacía dos instrumentos de ordenación do territorio (IOT) sobre os instrumentos de ordenación urbana (IOU).

**En conclusión, DOT e POL como instrumentos de ordenación do territorio, establecen un marco de referencia para o planeamento urbanístico, sen atentar con iso a autonomía municipal.**

**Dentro deste ámbito competencial han de entenderse os NIL e as AR, como parte dese marco de referencia de lectura supramunicipal do sistema de asentamentos da comunidade autónoma galega. Introducen desde o POL determinacións vinculantes, indicativas ou subsidiarias sobre o planeamento urbanístico municipal, pero sempre deixando un ámbito propio de actuación ao municipio, que será o que establece as medidas concretas.**

## 1.3 Relacións en fervenza da planificación territorial e urbana

O sistema de planificación territorial proposto combina a planificación en fervenza (relación xerárquica entre as distintas escalas de aproximación ao territorio) e a planificación transversal entre instrumentos de políticas converxentes. Neste esquema, as DOT, instrumento de ordenación xerarquicamente superior, establecen un marco xeral para a ordenación, a planificación urbanística e os plans sectoriais.

Regap

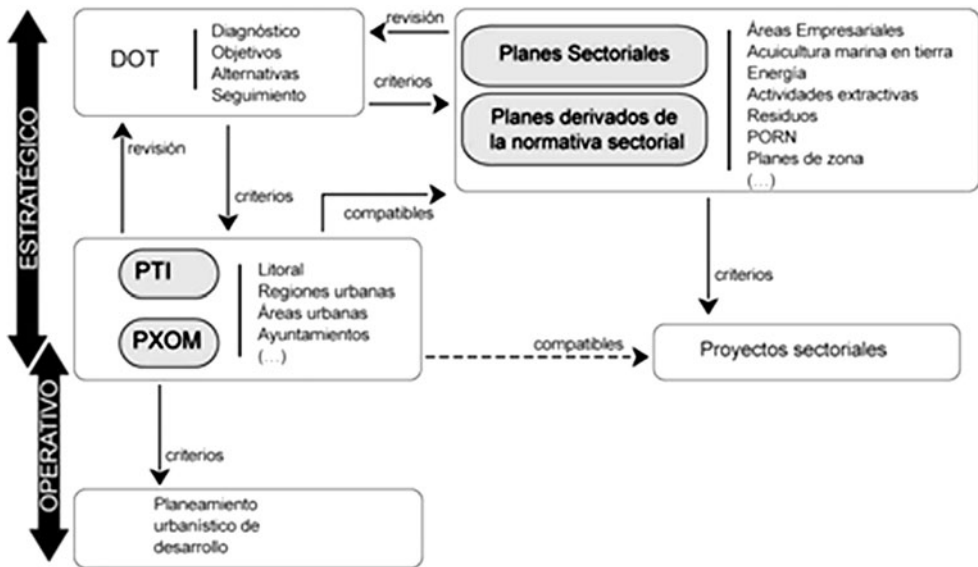


ESTUDIOS E NOTAS

O POL, como Plan Territorial Integrado ha de respectar os criterios que establecen as DOT e á súa vez establecer *criterios, principios e normas xerais* sobre os PXOM. POL e PXOM ademais haberán de ser compatibles de modo transversal cos plans e proxectos sectoriais.

Forma parte do cometido do PXOM, *definir o modelo urbano e as grandes liñas dos novos desenvolvementos* baixo os criterios establecidos polos IOT xerarquicamente superiores mencionados.

Será finalmente o planeamento de desenvolvemento o instrumento urbanístico que complete o sistema de planificación en ferverza.



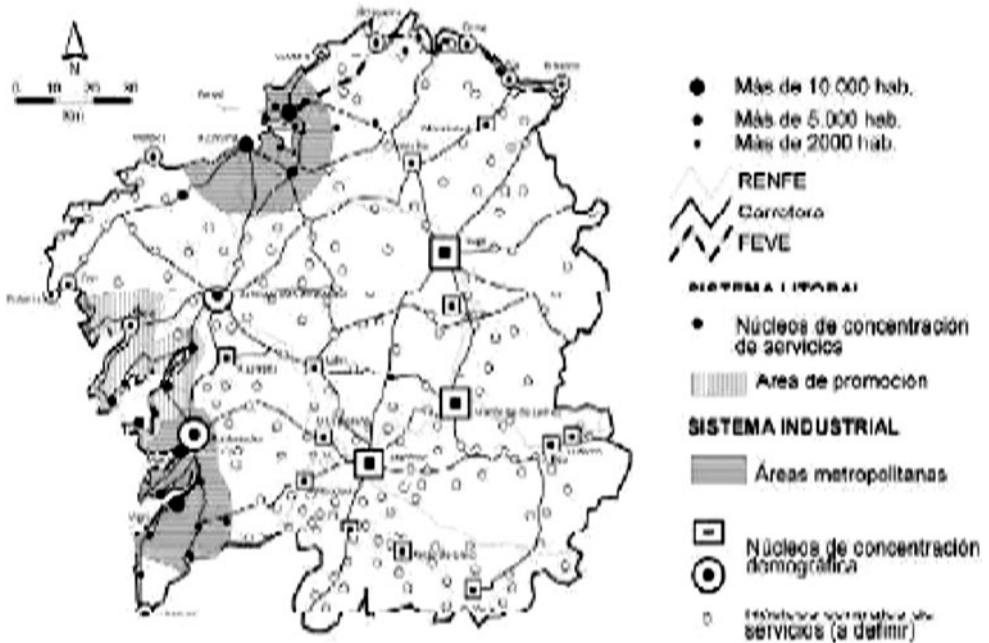
Relacións en ferverza da planificación. DOT, páx.456

## 2 Antecedentes dos NIL e as AR

Tal e como se dixo con anterioridade, o nacemento dos conceptos de AR e de NIL atopámoslos nos seguintes IOT: DOT e POL. Tratando de indagar nas súas orixes, imos facer unha breve recompilación do tratamento que se lles dá en ambos os dous documentos.

### 2.1 NIL nas DOT

O xerme das DOT podemos retrotraelo ao Plan Director Territorial de Coordinación de Galicia. Iniciouse no 1976 como instrumento dun Plan Nacional de Ordenación. Ficou nun primeiro documento de *proposta de obxectivos e estratexias* onde se definía xa unha primeira rede de asentamentos (J.A. Aldrey 2012). Entre eles aínda non estaban os NIL.



Sistema litoral y rural do interior. Plan Director Territorial de Coordinación de Galicia. Precedo Ledo, 1987

regap



ESTUDIOS E NOTAS

Recollíase xa unha aposta polas dúas áreas metropolitanas da Coruña-Ferrol e Vigo-Pontevedra, e por uns núcleos de concentración demográfica e de servizos, que intentou precisar o *Estudo de Recoñecemento Territorial de Galicia* de mediados dos oitenta coa definición dos nodos ou centros de comarca que asumiría tamén a fracasada planificación comarcal dos noventa (C. Nárdiz 2008).

O periplo de redacción das DOT comeza no 1996 (un ano despois de aprobarse a LOTGA), e por distintas vicisitudes, fundamentalmente políticas, non culmina ata o 2011. É neste ano cando se aproba definitivamente, aprobación case obrigada por coherencia xerárquica ao facelo tamén e case de modo simultáneo o POL.

A primeira referencia aos núcleos de identidade do litoral atopámola nas DOT, no punto:

## 2.10. Articulando o litoral

### 2.10.6. Os Núcleos de identidade do litoral

Define estes núcleos como:

***...asentamentos tradicionais cuxa localización estratéxica no bordo costeiro confírelles unha singularidade que os fai merecedores dun tratamento específico...***

Pero esta singularidade ou interese, din as DOT, pode ser moi variada: **centros históricos, fitos singulares, núcleos tradicionais, polos de actividade turística e terciaria, centros de servizos, pequenos portos...** non se pormenoriza para cada núcleo, descríbese

de modo xenérico, algo que por outro lado parece lóxico atendendo á escala do IOT do que se trata.

En calquera caso reconéceos como:

*...referentes de identidade urbana e territorial nun ámbito cuxa rápida transformación levou a unha crecente homoxeneización, debido á proliferación de desenvolvementos descontextualizados e á utilización de modelos urbanísticos e arquitectónicos miméticos e repetitivos...*

Neste mesmo apartado fórmulanse os **NIL como un todo interconectado**, de forma que se poidan complementar e aproveitar as súas sinerxias incrementando así as súas fortalezas ao participar das dinámicas dos demais.

Trátase de **preparar os núcleos para o desenvolvemento de novas actividades e funcións no contexto dunha estratexia de reequilibrio territorial**, con accións orientadas a:

- fortalecer a súa identidade
- recuperar e valorizar os elementos patrimoniais que os singularizan
- mellorar a calidade e atractivo dos espazos urbanos
- integrar os portos tradicionais como espazos centrais da vida urbana
- priorizar os portos para novos usos fronte á construción de novas instalacións

Finalmente, no apartado:

#### 4. Determinacións

#### 6. O Litoral

recóllense dúas **determinacións orientativas** en relación aos NIL:

*6.4. No litoral de Galicia configúranse un conxunto de núcleos, relacionados no Anexo I, que polas súas características constitúen elementos de identidade cultural do espazo costeiro coa denominación de Núcleos de identidade do litoral. **Esa relación ten carácter orientativo e poderá ser ampliada e axustada polos correspondentes instrumentos de planeamento territorial sempre que se xustifique axeitadamente.***

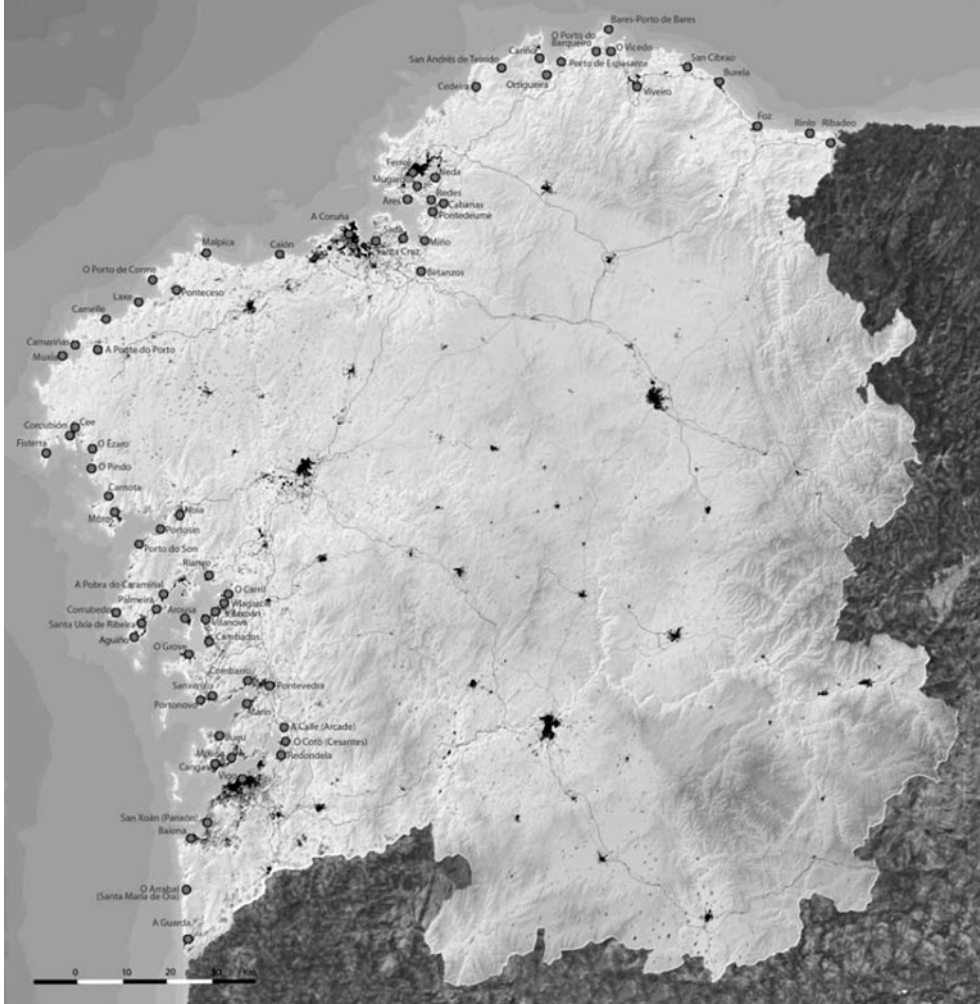
*6.5. **Os instrumentos de ordenación do territorio e o planeamento urbanístico deberán ordenar estes núcleos en congruencia co papel que estas DOT lles outorgan para articular o sistema litoral e contribuir á funcionalidade, ao mantemento da calidade ambiental e paisaxística e ao desenvolvemento económico e social de Galicia.***

**En conclusión, as DOT definen os NIL como asentamentos tradicionais, referentes de identidade urbana e territorial e cunha ubicación estratéxica no bordo costeiro que lles confire singularidade. Fórmuloos como un todo interconectado, debendo**



prepararse para o desenvolvemento de novas actividades e funcións no contexto dunha estratexia de reequilibrio territorial.

Ademais relaciónaos de maneira indicativa (poden ser ampliados) e deriva a súa ordenación a un IOT de inferior xerarquía e/ou ao planeamento urbanístico.



Identificación dos núcleos de identidade do litoral. DOT, páx.222

No documento de aprobación definitiva das DOT identifícanse: 74 NIL sobre o plano da páx. 222 e relaciónanse 75 nas páxs. 338-339. Esta diverxencia débese a un erro material, á repetición do núcleo de Vilagarcía, polo que 74 son finalmente os NIL que se recollen nas DOT.

Os 74 NIL repártense polo litoral de Galicia de maneira bastante homoxénea. O maior número deles 44 pertence á provincia da Coruña e só 7 a Lugo. Se relacionamos o número

de núcleos cos km de costa vemos que o reparto é bastante homoxéneo. Aparece un NIL aproximadamente cada 20 km de costa independentemente da provincia.

Existe unha relativa concentración dos mesmos no Golfo Ártabro e nas Rías Baixas, pois a maior parte, como parece lóxico pensar, aséntanse nos fondos de ría.

Ente administrativo	Nº de NIL [Ud]	Costa [km]	Costa/NIL [km/Ud]
Lugo	7	144	21
A Coruña	44	956	22
Pontevedra	75	698	17
<b>Galicia</b>	<b>75</b>	<b>1.498</b>	<b>20</b>

Distribución dos NIL por provincias. Elaboración propia a partir dos datos do INE

Poderíamos dicir que as DOT o que fan é “poñer enriba da mesa”, recoñecer e definir esta realidade específica do litoral galego, os NIL. Será, tal e como desenvolverei máis adiante, no POL, onde se afine na identificación dos mesmos e onde se marquen as estratexias comúns nun proceso de alimentación inversa, neste caso do POL ás DOT.

Finalmente, e partindo desas estratexias, desde un ámbito e escala máis próxima, é o planeamento, como parece lóxico, o encargado de concretar o modo no que levalas a cabo, completando así o proceso de xestión dinámica do territorio, acorde ademais como vimos, coa nosa lexislación básica.

Na miña opinión, para poder constituir un *todo interconectado que aproveite as sinerxias*, cómpre identificar en cada un dos núcleos as súas singularidades básicas e apostar por esas especificidades e non por outras, buscando complementariedades entre eles. Desde a escala local, de plan xeral e planeamentos de desenvolvemento, seguro se poden detectar as especificidades, pero dificilmente establecer estratexias interconectadas entre eles e que aproveiten as súas sinerxias, máis alá das que se poidan dar dentro do propio límite administrativo do termo municipal.

De novo nun proceso de alimentación inversa, e partindo do recoñecemento desa escala máis local, podería desenvolverse un Plan Sectorial. Plan que analizase os NIL no seu conxunto, con independencia dos límites administrativos, e co obxectivo de establecer estratexias interconectadas concretas, de xestionar axeitadamente Proxectos Sectoriais que abunden na súa mellora e tamén como vía para canalizar axudas de melloras de ámbitos urbanos de proxectos como pode ser o Plan Urbe ou outros.

En calquera caso, a xestión do territorio ha de ser dinámica, como xa vimos, un proceso en ferverza, con alimentación inversas e coherencia transversal; e algo moi importante, participado. O verdadeiro aproveitamento das potencialidades que estes núcleos únicos do noso litoral poden ofrecer, non será posible acadalo sen un proceso de participación cidadá. Nel, a administración e os instrumentos de ordenación, deberán xogar o papel de canalizador das inquietudes, as demandas, os desexos e a enerxía dunha sociedade madura. Só cunha sociedade madura e implicada se poden acadar e para iso hai que abrir procesos de participación activa e traballar todos xuntos na construción do territorio que queremos.

## 2.2 AR nas DOT

No que ás Áreas/ámbitos de Recualificación (AR) respecta, nas DOT no capítulo

### 1.3 Galicia hoxe. Un territorio en transformación

#### 1.3.4 B O asentamento industrial

é onde **atopamos por primeira vez o termo Áreas chamadas á súa Recualificación identificando actividades industriais significativas recentes, ao lado dos pobos e pequenas cidades vinculadas á rendibilización e valoración dos recursos endóxenos**. Estas caracterízanse pola súa dispersión nas inmediacións dos principais eixes de comunicación, nos bordos urbanos e mesmo no espazo rural, en ocasións xerando auténticos asentamentos industriais á marxe do planeamento.

Afirma no mesmo punto que deberá, como estratexia de desenvolvemento, cohesión e sostiabilidade futura, reducirse os custos ambientais e económicos da dispersión industrial e, ao mesmo tempo, reforzarse a centralidade e potencial de desenvolvemento dos pobos e pequenas cidades de Galicia. A ausencia de planeamento, a proliferación de procesos de ocupación apoiados en planeamentos obsoletos, así como o déficit de regulación, favoreceu a consolidación de asentamentos industriais carentes de figuras urbanísticas que os amparen. Nestes casos, e dada a súa significación socio-laboral e económica, debe avanzarse cara a súa regulación xurídica, a axeitada dotación de infraestruturas e a súa mellora ambiental.

Nun segundo apartado,

#### 2.2.6. Iniciativas de articulación na Rexión urbana

##### A. O agregado urbano

volve falar de **estratexias de recualificación para o crecemento urbano dos núcleos producidos fundamentalmente ao longo da costa das rías de Pontevedra e Vigo**, tanto pola atracción do litoral como polas condicións topográficas favorables.

Formula unha serie de estratexias de recualificación neste ámbito para dotalo de estrutura e favorecer a aparición de áreas de maior compacidade e complexidade e mellorar as franxas de contacto entre o espazo ocupado e o espazo natural. Se ben esa iniciativa de dotar de estrutura o tecido disperso apoiándose no viario rural e fortalecer os núcleos existentes concentrando neles a oferta de servizo e os novos crecementos, deberá ser contemplada no correspondente PTI.

**Podemos ata aquí deducir que as DOT identifican dous tipos de crecementos a recualificar:**

- **crecementos industriais recentes próximos aos asentamentos**
- **e crecementos urbanos continuos ao longo da costa das rías de Pontevedra e Vigo.**

Fálase de recualificación nalgún outro epígrafe pero é no punto:

*3.1. Determinacións para o desenvolvemento e ordenación dos asentamentos. O sistema de asentamentos. Determinacións excluíntes*

onde atopamos por primeira vez **o concepto de área de recualificación tal e como se emprega no POL**, aínda que no lla acuña exactamente como tal.

*... 3.1.3. Os instrumentos de ordenación do territorio e os plans xerais de ordenación municipal identificarán aqueles **asentamentos ou novas agrupacións que non se integren na malla urbana ou na rede de núcleos e que precisen de accións de recualificación para acadar os obxectivos de calidade de vida, cohesión social e integridade ambiental e paisaxística** propostos no modelo territorial destas Directrices. Ao devandito fin, outorgaráselle a clasificación urbanística que lle corresponda atendendo á lexislación vixente...*

**Podemos polo tanto concluir que nas DOT, se ben se fala de áreas chamadas á recualificación, accións de recualificación e mesmo de estratexias de recualificación para o agregado urbano, aínda non aparecen definidas con claridade as AR como tal nos termos do POL.**

## 3 NIL e AR no POL

### 3.1 Sistema tradicional de asentamentos de Galicia

Para poder entender o porqué dos NIL ou da AR cómpre comprender o sistema tradicional de asentamentos de Galicia. Este sistema tradicional aparece descrito con claridade e concisión na memoria do POL.

A poboación en Galicia caracterízase por unha **elevada dispersión**. Existen máis de 31.000 entidades de poboación interconectadas por unha densa rede de estradas, camiños rurais e pistas. **A parroquia é a entidade habitacional fundamental** da estrutura territorial tradicional galega, e baséase nun sentimento comunitario arraigado construído sobre a necesaria cooperación para efectuar os labores agrícolas.

Esta dispersión na ocupación do territorio no ámbito litoral, remóntase á prehistoria, á cultura "castrexa". No S.XII téñense os primeiros testemuños escritos do nacemento de enclaves mariñeiros que viven da explotación do mar, impulsados polos mosteiros para abastecelos de peixe na Coresma. Será no S.XVIII cando innovacións nas técnicas de pesca e nos procesos de tratamento provoquen o auxe da actividade mariñeira, e con ela dos asentamentos costeiros ligados ás actividades do mar. Estes asentamentos costeiros caracterizaríanse por estar agrupados en conxuntos formados por vivendas acaroadas, con pouca fronte de fachada, comunicándose mediante rúas estreitas e sinuosas paralelas á costa, alternando entre elas rúas perpendiculares normalmente sen continuidade para evitar o efecto dos ventos. Esta configuración estaría condicionada pola natureza abrupta e labrada da costa.



Distribución espacial dos Castros. A. Bouhier.1979-2001

Regap



ESTUDIOS E NOTAS

### 3.2 Caracterización no POL do modelo actual de asentamentos

*No Título III. Síntese territorial*

#### *2.2. O modelo actual*

o POL establece a seguinte caracterización do Modelo de Asentamentos:

- 1. Asentamento fundacional:** *núcleos que, de carácter urbano ou rural, teñan unha orixe ou fundación antiga, ou aqueles cuxa trama responde a esa formación e evolución progresiva no tempo e o espazo. Son moi numerosos e os seus procesos e transformacións son de diversa orixe e configuración.*

**Dentro deste grupo, identifícanse os NÚCLEOS DE IDENTIDADE DO LITORAL, como aqueles asentamentos tradicionais, cuxa localización estratéxica no bordo costeiro e a súa vinculación co mar lles confire unha singularidade que os fai merecedores dun tratamento específico.**

**2. Desenvolvemento periférico:** contiguos cos núcleos fundacionais froito da súa expansión e evolución.

É o que comunmente coñecemos como periferia, ben sexa esta urbana ou rural. Este crecemento pode ou non conservar a trama e a tipoloxía arquitectónica. En ocasións o tamaño e a intensidade desta periferia é tan elevado que puido transformar substancialmente o núcleo fundacional.

**3. Asentamento funcional:** modernas implantacións no territorio diferentes das de carácter tradicional e que porén pola súa natureza (áreas produtivas, empresariais, educativas e de servizos) ou polos lazos de relación entre as edificacións, a súa morfotipoloxía, así como as dotacións e servizos cos que contan configuráronse como asentamentos integrantes do modelo de organización de territorio.

**4. Agregado urbano:** continuos urbanos difusos que se desenvolven ao longo da costa case sen interrupción. Son áreas carentes de estruturas definidas, na que os núcleos fundacionais e as áreas vacantes aparecen como os principais elementos de identidade e oportunidade.

Diferéncianse os seguintes tramos: Vilagarcía-Cambados no Salnés. Pontevedra-Bueu e Portonovo-Pontevedra na Ría de Pontevedra. Os tramos Cangas-Moaña e Baiona-Vigo-Redondela na Ría de Vigo. E, finalmente, Ferrol-Pontedeume e A Coruña-Miño no Golfo Ártabro.

A proposta de articulación deste agregado urbano recollida nas DOT oriéntase a dotar de coherencia este proceso espontáneo de desenvolvemento, principalmente a través de: -o fortalecemento da centralidade dos asentamentos fundacionais potenciando os seus elementos de identidade e concentrando neles a oferta de servizos e os novos crecementos.

— inclusión de corredores transversais que articulen o continuo urbano á vez que lle outorgan permeabilidade.

— reestruturación das vías para que a implantación de modos de transporte colectivo e de mobilidade alternativa (a pé e en bicicleta).

— e a recuperación e posta en valor da paisaxe natural e dos espazos urbanos asociados ao litoral.

**5. Nova agrupación:** conxuntos de edificacións que responden a modernas implantacións no territorio diferentes das de carácter tradicional e que porén pola súa morfotipoloxía, os servizos e equipamentos dos que contan, a súa intensidade e relación entre as edificacións non constitúen un núcleo de poboación atendendo aos criterios de sostibilidade.

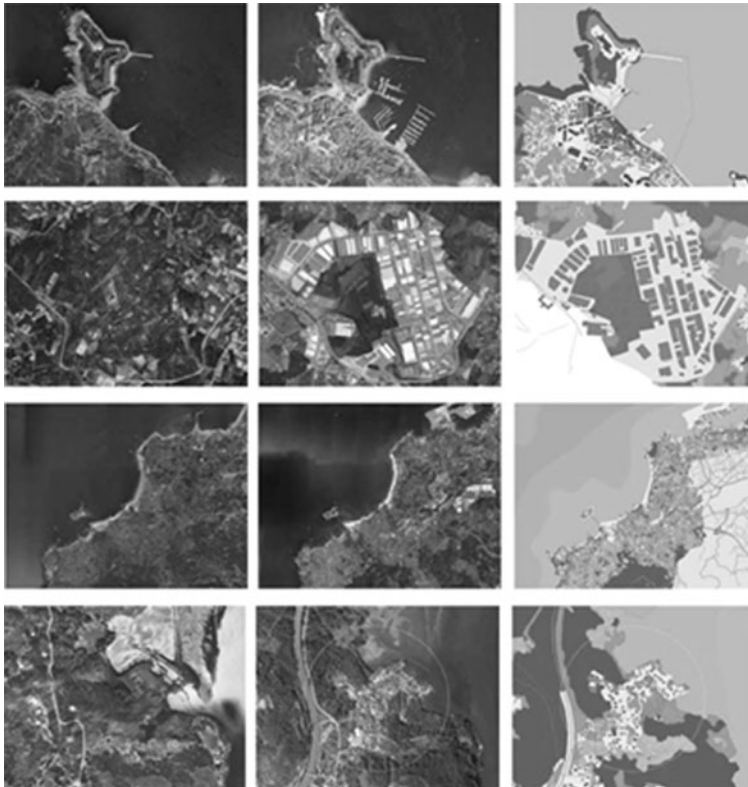
**Dentro deste grupo identificáronse os ÁMBITOS DE RECUALIFICACIÓN. Son áreas de carácter residencial, produtivo, de servizos ou análogas, desvinculadas dos núcleos fundacionais e desconformes co modelo territorial do POL. Esta desconformidade responde, na maioría dos casos á súa ubicación en espazos de valor e ao seu carácter illado. Son ámbitos cuxa mellora é necesaria mediante a incorporación de elementos de vertebración ambiental e funcional.**

*Son froito do proceso de ocupación das áreas costeiras que experimentou non só Galicia senón toda a costa europea nas últimas décadas.*

*Este modelo de ocupación xerou fortes impactos entre os que podemos destacar:*

- *aumento da mobilidade*
- *fragmentación de hábitats e ecosistemas*
- *presión sobre áreas sensibles e vulnerables do litoral*
- *transformación da paisaxe*
- *ausencia de espazo público de calidade e de lugares de cohesión social*

Para ilustrar os distintos tipos de asentamentos o POL presenta os seguintes exemplos:



Caracterización dos asentamentos . Arriba-abaixo: Baiona 1-2, Bergondo 3, Nigrán 4, Sada 5.  
Esq-dta: voo 1956, ortofoto PNOA, usos do solo. POL, Título III, páxs. 11-13

### 3.3 NIL e AR, polos opostos do sistema de asentamentos

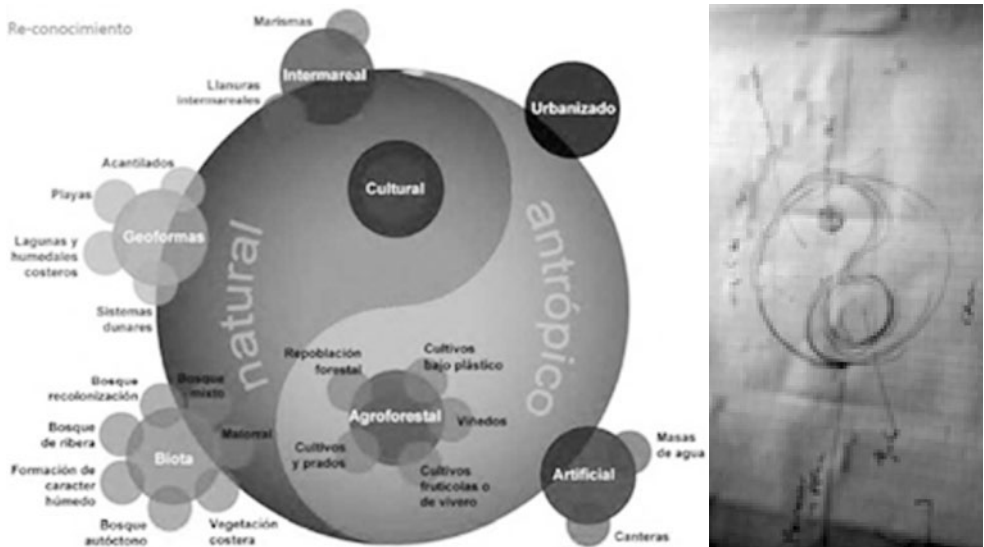
Estes dous tipos de asentamentos caracterizados no POL son un resumo do reflexo da paisaxe litoral galega: os NIL (*asentamentos fundacionais*) dan estrutura e identidade ao litoral, permiten aínda unha lectura harmónica do territorio; os AR (novas agrupacións) como exemplo extremo de xustaposición de usos e edificacións, que impiden a lectura harmónica do territorio. Asentamentos fragmentados, desordenados e sen calidade. Un caos inmerso nunha natureza que aínda conserva unha extraordinaria beleza e funcionalidade.

Son en definitiva os dous extremos do sistema de asentamentos do litoral galego.

Algún dos propios responsables da elaboración do POL, M. Borobio e F. Castillo, empregan o símbolo “Taijitu” para explicalo.

Os medios natural e antrópico constitúen conceptos antagónicos. Forman un equilibrio dinámico, cando un aumenta o outro diminúe, de modo que se un crece en exceso forza ao outro a concentrarse provocando co tempo unha nova transformación. É por iso que a liña que os separa non é recta senón sinuosa, e representa ese equilibrio dinámico entre os dous conceptos en continua transformación.

Sempre hai unha parte indisoluble de yin integrada no yang e viceversa. Sen a luz non percibimos a sombra e sen esta non é posible apreciar a luz, iso simbolizan os dous puntos interiores.



Esquema conceptual baseado no modelo de datos de usos do POL, M. Borobio e F. Castillo. 2011.

Extraído de [http://ficheros.esri.es/conferencia2012/Litoral\\_Galicia.pdf](http://ficheros.esri.es/conferencia2012/Litoral_Galicia.pdf)

POLGA. Cartografía-Xestión Dinámica. M. Borobio, a.J.D. Turrado, M. López e R. Alvite

Conferencia esri España 12. iet. Páx. 39 (esq); e esbozo conceptual M. Borobio. 2013 drta)



Trátase nos dous casos de “subtipos” de asentamentos caracterizados desde a escala territorial. Necesitan ambos os dous da posterior definición e concreción desde o planeamento municipal, e/ou os instrumentos de participación da paisaxe, en base aos criterios xerais do POL; “xestión dinámica” que fará posible de maneira gradual que o planeamento vaia recollendo o modelo territorial proposto.

Tal e como se di na memoria do propio POL, *non parte dun “taboleiro en branco”, senón dunha situación de preexistencia de asentamentos no litoral e de distintos planeamentos con distintos planteamentos e modelo*. Trátase polo tanto de reconducir os procesos sen deixar de lado a realidade existente.

### 3.4 Identificación/mapificación de NIL e AR no POL

O POL parte dunha realidade de asentamentos preexistentes que como xa vimos caracteriza (memoria e norma) e tamén mapifica (series de planos).

Todas as edificacións existentes no ámbito do POL aparecen representadas nas series de planos: usos do solo, modelo territorial e modelo de xestión, con cor. De marrón escuro a gris e gris claro establécese unha gradación que se corresponde correlativamente co grao de adecuación ao modelo proposto. Máxima adecuación, *asentamento fundacional*, marrón escuro; mínima adecuación, *nova agrupación-outras edificacións*, gris claro. Na gama intermedia *desenvolvemento periférico, asentamento funcional e agregado urbano*.

Están polo tanto mapificados os cinco tipos básicos de asentamentos, pero como identificar os dous subtipos restantes?

Os NIL pódense localizar/identificar de dous modos: ben nas serie de planos pola tipografía en grosa do correspondente topónimo de núcleo de poboación, ben na memoria *Título VII. Anexo II*, no que aparecen mapificados e relacionados. Inclúese unha táboa co nome, a unidade de paisaxe, o tipo de unidade, o municipio e o sector. Sempre aparecen desagregados por *comarcas costeiras*, o que dificulta unha visión conxunta do que supoñen en relación ao litoral galego. Ademais inclúe unha fotografía aérea de cada un deles.

As AR non están mapificadas nin relacionadas conxuntamente en ningún dos documentos que componen o POL, polo que resulta neste caso imposible a visión conxunta destas realidades. Unicamente se poden identificar entrando individualmente en cada unha das máis de 400 fichas das *Unidades de Paisaxe*, consultando o apartado *4. Planificación*, dentro do punto *Ámbitos de Recualificación*.

Aínda sabendo que é posible a incorporación de novos NIL e novas AR por parte de instrumentos de ordenación de escala máis próxima, resulta difícil de entender que o POL non conteña unha relación e unha mapificación individualizada e clara de ambos os dous subtipos de asentamentos, algo que por outro lado si está nas DOT, tal e como vimos.

En aras da comprensión destas dúas realidades e para poder comparar o que supoñen unha e outra en relación á totalidade do litoral de Galicia mapificáronse NIL e AR de forma conxunta:



Ente administrativo	Nº de NIL [Ud]	Costa [km]	Costa/NIL [km/Ud]
Lugo	11	144	13
A Coruña	119	956	8
Pontevedra	51	398	8
<b>Galicia</b>	<b>181</b>	<b>1.498</b>	<b>8</b>

Ente administrativo	Nº de AR [Ud]	Costa [km]	Costa/AR [km/Ud]
Lugo	9	144	16
A Coruña	47	956	20
Pontevedra	33	398	12
<b>Galicia</b>	<b>89</b>	<b>1.498</b>	<b>17</b>

Distribución de NIL e AR por provincias. Elaboración propia a partir dos datos do INE



NIL e AR no POL. Elaboración propia

No POL, no seu *Título VII. Anexo II*, relaciónanse 170 NIL (aínda que en diversos puntos da memoria fállase de 167). Na documentación descargable en GIS a través da páxina da Xunta de Galicia [www.xunta.es/litoral/](http://www.xunta.es/litoral/) son 181. Esta variación débese á existencia de diferentes unidades toponímicas próximas que poden ou non considerarse de maneira agrupada. En calquera caso, independentemente de oscilacións puntuais no número, o reparto é bastante homoxéneo ao longo de toda a costa.

Aproximadamente identificouse un NIL cada 8 km. Unicamente entre a ría de Ferrol e Ce-deira existe un tramo da orde de 100 km de liña de costa onde non hai ningún. No ámbito

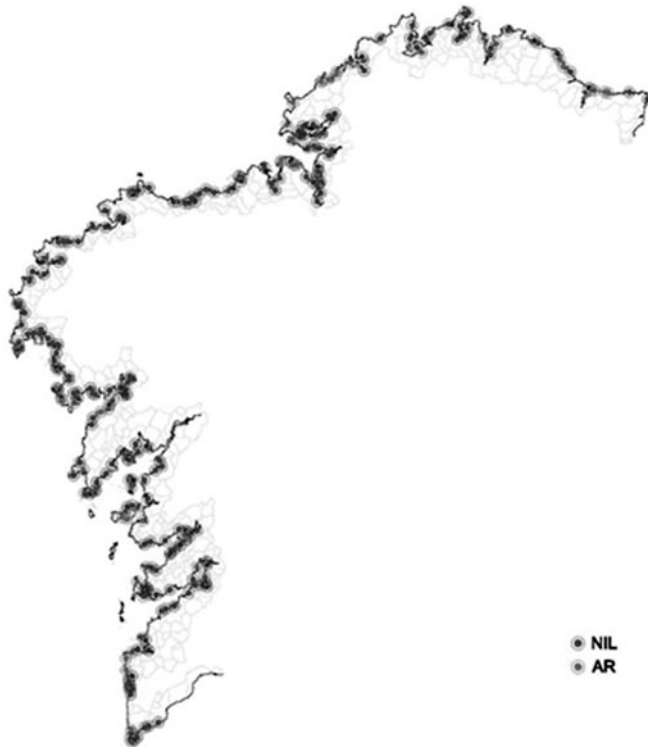
dos límites con Asturias e Portugal a densidade redúcese lixeiramente e no Golfo Ártabro existe unha especial concentración.

En canto ás AR, non se especifica en ningún documento do POL o seu número, existen recollidas nas *Unidades de Paisaxe* 89 (algunha fai referencia ao mesmo asentamento). O seu reparto tamén é bastante homoxéneo ao longo de toda a costa, con aproximadamente unha cada 17 km de costa. Quizais se pode destacar o tramo da Costa da Morte, comprendido entre Fisterra e Laxe no que unicamente se identificou un AR entre os 200 km de liña de costa que os separan.

Cabe destacar tamén que non se trata unicamente de asentamentos residenciais, 10 delas son áreas de carácter produtivo ou industrial (na propia definición di: *áreas residenciais, produtivas, de servizos ou análogas*).

**Entendidos ambos os dous subtipos como realidades antagónicas, a súa superposición e simplificación dános unha lectura dos asentamentos costeiros “extremos” en clave de axeitado-inadecuado** (sempre en base aos criterios do POL).

Chama a atención que o número de NIL identificados duplica o de AR, cando un dos motivos principais que motivaron a redacción do POL é deter o proceso inadecuado de ocupación das últimas décadas. Cabe preguntarse entón, o proceso de ocupación non está tan estendido ou hai por diante un importante traballo de identificación de novas AR?



Superposición de NIL e AR. Elaboración propia

É certo que é unha simplificación que á imaxe que se presenta podería engadírselle toda a caracterización “intermedia” do sistema de asentamentos, e que estes dalgunha maneira establecerían “os grises”, os matices entre os extremos.

**Estamos falando sempre da realidade construída, do existente, pero quizais no radicase aí a verdadeira ameaza da costa de Galicia, senón no planeamento urbanístico formulado.**

Na Normativa do POL, no:

*Título VI. Relación co planeamento municipal vixente*

*Art. 101 Grao de compatibilidade dos solos* caracterízanse, en función do seu grao de compatibilidade co POL, os ámbitos de solo clasificado como urbano non consolidado e urbanizable que non se desenvolvesen ou que se atopen en tramitación sen ter aprobado o correspondente instrumento de equidistribución, antes da súa entrada en vigor:

**Grao 1:** *As súas determinacións son plenamente **compatibles** coas do POL e polo tanto poden desenvolverse.*

**Grao 2:** *As súas determinacións son **adaptables** coas do presente plan mediante a incorporación dos criterios e normas recollidos no Anexo correspondente.*

**Grao 3:** *As súas determinacións considéranse **incompatibles**, xa que necesitan levar a cabo axustes na súa delimitación ou determinacións urbanísticas de carácter xeral ou detallada, para incorporar os principios do POL.*

**Grao 4:** *Son aqueles solos aos que lles é aplicable o réxime urbanístico de solo urbanizable non delimitado que non aprobasen o correspondente plan de sectorización, sendo no devandito momento cando se verificará o cumprimento dos principios, criterios e normas xerais establecidos para os distintos elementos do Modelo territorial do POL.*

No Anexo V. Grao de compatibilidade, relaciónanse por municipio, os máis de 1.250 ámbitos que engloba o POL, e asígnaselle a cada un, 1 dos 4 graos. Unicamente para os de grao 2, se inclúe unha ficha con entre outros, os criterios para o seu desenvolvemento conforme aos principios do POL.

Se analizásemos estes datos, algo que non fai o POL de maneira agregada en ningún dos seus documentos, poderíamos chegar a ver o grao de incidencia do devandito documento en relación ao planeamento urbanístico formulado con anterioridade á súa entrada en vigor. Entendo que se escapa do fin formulado no traballo, polo que o deixo como un tema aberto e unha reflexión.

Grao 1		Grao 2		
Ámbitos de desenvolvemento [Ud]	Superficie [ha]	Ámbitos de desenvolvemento [Ud]	Superficie [ha]	
Municipios sen adaptar á LOUGA	433	1.113	110	385
Municipios adaptados á LOUGA	0	0	65	645
	<b>433</b>	<b>1.113</b>	<b>175</b>	<b>1.030</b>

Grao 3		Grao 4		
Ámbitos de desenvolvemento [Ud]	Superficie [ha]	Ámbitos de desenvolvemento [Ud]	Superficie [ha]	
Municipios sen adaptar á LOUGA	78	322	545	8.955
Municipios adaptados á LOUGA	0	0	22	198
	<b>78</b>	<b>322</b>	<b>567</b>	<b>9.154</b>

Total		
Ámbitos de desenvolvemento [Ud]	Superficie [ha]	
Municipios sen adaptar á LOUGA	1.166	10.775
Municipios adaptados á LOUGA	87	843
	<b>1.253</b>	<b>11.618</b>

Grao de compatibilidade do planeamento co POL. Elaboración propia

Regap



ESTUDIOS E NOTAS

## 4 Modelo territorial do POL. Interpretación

Para poder interpretar o POL resulta necesario entender a súa organización documental (memoria, normativa e series de planos) e o modelo que formula. O documento presenta unha serie de ELEMENTOS, RELACIÓNS E NORMAS.

### Elementos

**Áreas continuas:** zonas nas que se divide a totalidade do territorio, (de maior a menor protección)

- Protección ambiental
  - Protección intermareal
  - Protección costeira
- Mellora ambiental e paisaxística
- Ordenación do litoral

**Áreas discontinuas:** áreas de carácter territorial que, en atención á súa especial fragilidade ou valor, ou por servir como elementos de conexión tanto desde o punto de vista natural

como cultural foron identificadas como espazos necesarios para o bo funcionamento do sistema.

- Rede de espazos naturais protexidos
- Espazos de interese:
  - Xeomorfolóxico
  - De taxóns
  - Paisaxístico
  - De enerxía do relevo exposición visual
- Corredores

**Asentamentos:** tipificados en función da súa orixe, estrutura, calidade urbana e cohesión social.

- Fundacional:
  - Núcleos de identidade do litoral
- Desenvolvemento periférico
- Asentamento funcional
- Agregado urbano
- Nova agrupación
  - Ámbitos de recualificación

**Sistemas xerais territoriais:** portos estatais e autonómicos, aeroportos, ferrocarrís, estradas de titularidade estatal, autonómicas e estruturantes, instalacións de abastecemento, saneamento e depuración e infraestruturas competencia do estado.

## Relacións

Trátase de superpoñer capas de información que establecen relacións entre estes elementos. Para cada un dos elementos establécense criterios, principios e normas xerais que rexe-rán os planeamentos urbanísticos.

Criterios: obxectivos para a implantación do modelo territorial. De aplicación en todo o ámbito.

Principios: pautas a seguir para cada un dos elementos.

Normas: condicións para a implantación dos distintos usos.

## Normas

Regulan os usos permitidos, compatibles e incompatibles en cada unha das áreas continuas e discontinuas.

Tal e como se dicía, establécense unha serie de **Criterios, Principios e Normas**. Farase unha recompilación daqueles que afectan dun modo máis ou menos directo a NIL e AR.

O POL establece uns CRITERIOS XERAIS de aplicación para todo o ámbito (art. 20 a 32). Son de carácter xenérico e non se recollen neste traballo por escaparse do fin que nos ocupa.

Á súa vez establece uns PRINCIPIOS XERAIS (art. 33 a 45), pautas a seguir para cada un dos elementos e tamén uns comúns para todos os elementos:

Principios Xerais COMÚNS A TODOS OS ELEMENTOS (art. 33):

- a. Valorizar os elementos de carácter natural e cultural, promovendo a súa rexeneración e rehabilitación.
- b. Divulgar o coñecemento, facendo especial fincapé na identificación dos seus trazos definitorios naturais ou culturais, prestando especial atención aos espazos de interese identificados.
- c. Proporcionar conectividade ao territorio, preservando a funcionalidade dos ecosistemas e evitando a súa fragmentación.
- d. Preservar a paisaxe litoral como un valor natural e cultural.
- e. Contribuír á diversidade e riqueza paisaxística, integrando os usos e actividades que sobre o territorio se implanten.
- f. Evitar a alteración substancial dos ecosistemas así como a súa ocupación con especies alóctonas.

Principios Xerais para os ASENTAMENTOS (art. 41):

- a. Establecer un modelo de ocupación racional do territorio minimizando o consumo de solo, mantendo o equilibrio das condicións que configuran o medio natural das áreas máis fráxiles e sensibles do litoral, evitando a presión sobre elas.
- b. Fomentar a recuperación das áreas degradadas e a compactación dos tecidos existentes coa intensidade axeitada ao seu carácter, evitando a ocupación extensiva do solo, conservando e valorizando o ámbito patrimonial e histórico, a través de prácticas axeitadas de mantemento e rehabilitación.
- c. Impulsar o desenvolvemento dos sectores estratéxicos da súa actividade económica sobre a base da calidade, a innovación e o aproveitamento sostible dos recursos naturais e culturais do territorio no que se insire e xestiona.
- d. Apoiar un modelo de ordenación que favoreza o desenvolvemento da súa base patrimonial, prestando especial atención ao mantemento da trama tradicional e a súa relación coa paisaxe.
- e. Mellorar os niveis de calidade de vida existentes, favorecendo o desenvolvemento sostible.

Regap



ESTUDIOS E NOTAS

- f. Mellorar o acceso da poboación aos equipamentos procurando un uso máis diverso e eficaz do tecido edificado.
- g. Evitar novas urbanizacións illadas de carácter residencial ou turístico.

Principios Xerais para os NÚCLEOS DE IDENTIDADE DO LITORAL (art. 42):

- a. Aproveitar as vantaxes derivadas da súa posición estratéxica, como porta de acceso ao territorio e rótula entre a terra e o mar.
- b. Potenciar a imaxe exterior que se ten, tanto desde o mar e as rías, como desde terra, prestando especial atención á mellora da calidade da súa fachada marítima.
- c. Completar a fachada marítima como un signo da súa identidade do mesmo, con especial atención aos seus elementos representativos de carácter tipolóxico, volumétrico, de materiais e texturas.
- d. Configurar unha fachada marítima de calidade, asegurando unha servidume de tránsito continua, así como o contacto da poboación co mar, todo iso cun tratamento do espazo público axeitado ao carácter e a natureza do núcleo.
- e. Procurar o “esponxamento” do bordo marítimo como lugar de contacto co mar e as rías e lugar de encontro e cohesión social.
- f. Mellorar e conservar os elementos naturais que enmarcan a fachada marítima, establecendo as accións necesarias para o cumprimento das determinacións establecidas no presente Plan (praias, accesos, aparcadoiros, etc.)
- g. Establecer determinacións con respecto á relación fondo-figura, que permitan unha lectura harmoniosa do núcleo e dos seus elementos identitarios, así como das relacións espaciais e visuais co territorio e os elementos singulares do mesmo.
- h. Conservar e valorizar o ámbito patrimonial e histórico a través de prácticas axeitadas de mantemento e rehabilitación.

Principios Xerais para as ÁREAS DE RECUALIFICACIÓN (art. 44):

- a. Favorecer a permeabilidade e conectividade visual coa costa, de maneira que non se formen pantallas arquitectónicas.
- b. Mellorar a imaxe do bordo costeiro evitando así a súa ocupación.
- c. Favorecer a conectividade e funcionalidade dos hábitats.
- d. Restituir a paisaxe natural, rural ou urbana, dotándoa da funcionalidade e estrutura que lle son propias, mellorando así a súa calidade ambiental e escénica.
- e. Mellorar a calidade da escena urbana ou rural a partir da recualificación do espazo público favorecendo a xeración de espazos de cohesión.
- f. Favorecer a integración do ámbito no seu ámbito natural ou rural próximo mediante a incorporación de elementos naturais (ríos, regatos, masas arboradas, etc.).



- g. Preservar a calidade ambiental e paisaxística, superar o déficit de equipamentos e evitar parámetros de ocupación, intensidades ou solucións de implantación incompatibles coa capacidade de carga do territorio ou cos seus valores ambientais, paisaxísticos e patrimoniais.
- h. Establecer unha regulación que garanta os criterios de idoneidade, sostibilidade e calidade establecidos no presente Plan.

E unhas NORMAS XERAIS (art. 46 a 59) coas condicións de implantación dos distintos usos:

No *Capítulo I, USOS*:

Primeiro define os usos (art. 46); logo clasifícaos en Permitidos, Incompatibles e Compatibles (art. 47); e finalmente establece a regulación de usos específica para cada elemento (art. 52 a 59).

No *Capítulo II, DESENVOLVEMENTOS URBANÍSTICOS*:

*Sección 1.* Establece unha regulación de carácter xeral na que cabe destacar, polo que afecta ás AR, o punto 2 do art. 60:

***Unicamente se permitirán os desenvolvementos urbanísticos illados que teñan como finalidade a recualificación das áreas identificadas para tal efecto neste plan, así como a implantación illada de actividades produtivas, industriais, dotacionais e empresariais de tal forma que se xere o mínimo impacto sobre o territorio.***

*Sección 2.* Establece unha regulación específica en cada elemento:

#### **Art. 69.- Núcleos de identidade do litoral**

*Será obxecto do planeamento urbanístico a súa delimitación. Esta terá un carácter motivado atendendo á súa historia, estrutura morfolóxica e relación funcional e visual co mar.*

*O planeamento xeral establecerá a figura pola cal se concretará o seu desenvolvemento, conforme aos principios xerais establecidos neste Plan e especialmente no artigo 42.*

#### **Art. 71.- Ámbitos de recualificación**

1. *Posto que identifican dinámicas de ocupación do territorio desconformes coas determinacións do presente Plan, a delimitación destes ámbitos terá por obxecto operacións de mellora, cohesión social, dotación e esponxamento.*
2. *O seu desenvolvemento será posible tras a axeitada clasificación do planeamento urbanístico conforme á lexislación vixente. Poderán levarse a cabo desenvolvementos dentro do ámbito do área de recualificación que deen cumprimento aos principios e criterios xerais descritos para estes ámbitos e incorporando os obxectivos e criterios da área na que se atopan.*
3. *Para iso:*



- a. *Os instrumentos de desenvolvemento destes ámbitos serán os establecidos na lexislación urbanística conforme á natureza dos mesmos.*
- b. *A súa delimitación poderá ser continua ou discontinua e deberá estar axustada aos obxectivos, criterios e determinacións anteriormente descritos.*
- c. *O seu desenvolvemento incorporará un Estudo de Impacto e Integración Paisaxística (EIIP) que poderá pormenorizar a súa delimitación en atención á proximidade das edificacións, os lazos de relación e coherencia entre elas e os lugares dun mesmo asentamento con topónimo diferenciado, a morfoloxía e tipoloxías propias dos mesmos e da área xeográfica en que se atopan.*
- d. *As actuacións limitaranse a dar coherencia, estrutura e integrar ambiental, funcional e paisaxisticamente o existente, de maneira que unha vez establecido o ámbito de recualificación, a partir del non se poderán prever no planeamento novos crecementos urbanísticos.*

**En conclusión, o POL na súa normativa determina tanto para os NIL como para as AR, que o planeamento:**

- **establecerá a súa delimitación**
- **e a figura que concretará o seu desenvolvemento**

**Ademais, no caso das AR:**

- **a súa delimitación poderá ser continua ou discontinua**
- **para o seu desenvolvemento incorporarán un EIIP**
- **as súas actuacións limitaranse a dar coherencia, estrutura e integrar ambiental, funcional e paisaxisticamente o existente**
- **e unha vez establecido o ámbito, non se poderán prever novos desenvolvementos**

## 5 A normativa do POL en relación á lexislación vixente. LOUGA-NIL/AR

### 5.1 Figuras de desenvolvemento compatibles cos NIL

O feito de que o POL caracterice como NIL un asentamento, implicará por parte do *planeamento urbanístico* (ha de entenderse por tal con carácter xeral o Plan Xeral):

- a. a súa delimitación e
- b. o establecemento da *figura que o desenvolva* de acordo aos principios xerais do POL e en especial aos do art. 42.

- a. Existe no POL unha relación de NIL (gráfica e escrita) no *Título VII. Anexo II Núcleos de Identidade do Litoral*, que consiste nunha listaxe dos mesmos e a súa localización.

A delimitación concreta derivaa aos instrumentos de planeamento, determinando unicamente que *terá un carácter motivado atendendo á súa historia, estrutura morfolóxica e relación funcional e visual co mar*.

Deixa polo tanto, e en principio, unha gran liberdade ao planificador para a delimitación. Sempre na liña de dar criterios e de liberarse de clasificacións de solo ou figuras de planeamento variables en función das distintas leis de urbanismo e das súas modificacións.

- b. *A figura que o desenvolva*, entendendo que está falando de planeamento de desenvolvemento, teremos que buscala na LOUGA, *Título II Planeamento Urbanístico, Sección 4ª Planeamento de desenvolvemento*.

Tal e como se recolle na exposición de motivos da LOUGA, o planeamento derivado dependerá da **b.1- clasificación do solo** e da **b.2- finalidade que se persiga**.

### b.1 A clasificación do solo:

Por definición os NIL son *núcleos de carácter urbano ou rural, dunha orixe ou fundación antiga...* Atendendo a esa definición estaremos moi probablemente ante solos a clasificar como<sup>1</sup>: Solo Urbano (SU), podendo ser Consolidado (SU-C) ou Non Consolidado (SU-NC) ou Solo de Núcleo Rural (SNR) Histórico Tradicional (SNR-Ht) ou Complexo (SNR-Cp) dificilmente Común (SNR-Cm) polo antigo dos asentamentos e o mantemento de certa identidade e valores singulares.

En ningún caso estaremos ante Suelos Urbanizables (SZ) puesto que resulta evidente que han sufrido transformación urbanística, ni ante Suelos Rústicos (SR) que hayan de ser pre-

1 **Nota:** extracto resumo dos tipos de solo. LOUGA. Capítulo II: Clasificación do Solo.

**SU:** integrados na malla urbana existente e, ou ben teñan acceso rodado público e servizos proporcionados por redes públicas, ou ben estarán en áreas ocupadas pola edificación en, polo menos, dúas terceiras partes.

**SU-C:** soares e parcelas cuxo grao de urbanización lle permita adquirir a condición de soar con obras accesorias e de escasa entidade.

**SU-NC:** o resto e, en todo caso, terreos nos que sexan necesarios procesos de urbanización, reforma interior, renovación urbana ou obtención de dotacións urbanísticas con distribución equitativa de beneficios e cargas, por aqueles sobre os que o planeamento urbanístico preveha unha ordenación substancialmente diferente da realmente existente, así como polas áreas de recente urbanización xurdida á marxe do planeamento.

**SNR:** áreas do territorio que serven de soporte a un asentamento tradicional de poboación singularizado, identificable e diferenciado administrativamente nos censos e padróns oficiais, que o plan xeral defina e delimite como tales.

**SNR-Ht:** polas súas características morfolóxicas, tipoloxía tradicional das edificacións, vinculación coa explotación racional dos recursos naturais ou de circunstancias doutra índole que manifesten a imbricación tradicional do núcleo co medio físico en que se sitúa.

**SNR-Cm:** non presentan as características necesarias para a súa inclusión no tipo básico Ht.

**SNR-Cp:** concorrencia e compatibilidade no seo dun mesmo asentamento rural dos dous tipos básicos Ht e Cm.

**SZ:** terreos que non teñan a condición de solo urbano, de núcleo rural, nin rústico e poidan ser obxecto de transformación urbanística

**SZ-D:** os comprendidos en sectores delimitados que teñan establecidos os prazos de execución e as condicións para a súa transformación e desenvolvemento urbanístico.

**SZ-ND:** os demais terreos de solo urbanizable.

**SR:** terreos que haxan de ser preservados dos procesos de desenvolvemento urbanístico.

**SR-PO:** terreos inadecuados para o seu desenvolvemento urbanístico, en razón ás súas características xeotécnicas ou morfolóxicas, o alto impacto territorial que levaría consigo a súa urbanización, os riscos naturais ou tecnolóxicos ou en consideración aos principios de utilización racional dos recursos naturais ou de desenvolvemento sostible.

**SR-EP agropecuaria/forestal/de infraestructuras/de augas/de costas/de espazos naturais/paisaxística/patrimonial:** terreos que, polos seus valores agrícolas, gandeiros, forestais, ambientais, científicos, naturais, paisaxísticos e culturais, suxeitos a limitacións ou servidumes para a protección do dominio público ou doutra índole, deban estar sometidos a algún réxime especial de protección.



servados dos procesos de desenvolvemento urbanístico, al menos maioritariamente na parte edificada do asentamento.

No suposto que estamos establecendo, os solos clasificaríanse como SU ou SNR, quedando polo tanto limitada a figura de planeamento de desenvolvemento a un Plan Especial (PE), que podería ser (exposición de motivos da LOUGA, III. 7.):

- PE de protección (PEP) en calquera tipo de solo
- PE de infraestruturas e dotacións (PEID) en calquera tipo de solo
- PE de ordenación do núcleo rural (PEONR) no caso de núcleo rural, e
- PE de reforma interior (PERI) no caso de tratarse dun SUNC

## **b.2 A finalidade que se persegue:**

A finalidade que se persegue vén definida nos Principios Xerais descritos polo POL para o *elemento* NIL (Art. 42) e consiste fundamentalmente en: aproveitar as súas vantaxes de posición, potenciar a súa imaxe exterior con especial atención á súa fachada, completándoa con calidade e mellorando os seus elementos naturais, procurar o esponxamento do bordo marítimo como lugar de encontro e cohesión social, coidar a súa relación fondo-figura co territorio, e conservar o ámbito patrimonial e histórico a través do mantemento e a rehabilitación.

Trátase polo tanto de obxectivos fundamentalmente encamiñados á protección e potenciación dos seus valores, onde apenas se fai mención a posibles desenvolvementos máis alá de *completar a súa fachada*, se ben é certo que tampouco os nega de maneira expresa.

No art. 68 da LOUGA descríbense as finalidades últimas dos Plans Especiais, sobreentendéndose as correspondencias con cada un deles:

- PEP: protexer ámbitos singulares
- PERI: levar a cabo operacións de reforma interior
- PEID: coordinar a execución de dotacións urbanísticas (se ben podería ser necesario, non é o obxectivo fundamental dun NIL)
- PEOMR: rehabilitar e mellorar o medio rural e outras finalidades

**Atendendo á correspondencia entre o fin descrito polo POL para os NIL e a finalidade que persegue cada PE, podemos concluir que son os PEP as *figuras de desenvolvemento* que mellor se adaptan aos NIL. Non sería desatinado empregar un PEONR nos solos de núcleo rural, ou un PERI en solos clasificados como urbanos non consolidados, pero se atendemos ademais á posibilidade de conter calquera tipo de solo, incluído o SUC, o PEP é sen dúbida a figura que con carácter xeral mellor se adapta aos fins perseguidos.**

*Artigo 69. Os plans especiais de protección teñen por obxecto preservar o medio ambiente, as augas continentais, o litoral costeiro, os espazos naturais, as áreas forestais, os espazos produtivos, as vías de comunicación, as paisaxes de interese, o patrimonio*

*cultural e outros valores de interese. Así mesmo, poderán ter como finalidade a protección, rehabilitación e mellora dos elementos máis característicos da arquitectura rural, das formas de edificación tradicionais, dos conxuntos significativos configurados por elas e dos núcleos rurais histórico-tradicionais.*

Á hora de delimitar o NIL, é moi probable que resulte oportuno, co fin de establecer limitacións ou criterios de actuación nos seus bordos, ampliar a delimitación aos solos adxacentes non edificados ou aos próximos edificados pertencentes a outros tipos de asentamentos. Esta delimitación, con toda seguridade, suporía conter solos con distintas clasificacións, o que non fai máis que apuntar ao PEP como a figura axeitada

## 5.2 Figuras de desenvolvemento compatibles coas AR

O feito de que o POL, tal e como sucede cos NIL, caracterice como AR un asentamento, implicará por parte do *planeamento urbanístico* (ha de entenderse por tal con carácter xeral o Plan Xeral):

- a. a súa **delimitación** e
- b. o establecemento das **figuras que o desenvolvan**

Pero ademais no caso concreto das AR:

- c. a súa **delimitación poderá ser continua ou discontinua**
- d. incorporará un **Estudo de Impacto e Integración Paisaxística** (EIIIP) para o seu desenvolvemento
- e. a partir do AR **non se poderán prever novos crecementos**
- f. e as súas actuacións limitaranse a dar coherencia, estrutura e integrar ambiental, funcional e paisaxisticamente o existente.
- a. Non existe no POL unha relación de AR tal e como hai para os NIL. Non é posible identificalas en ningunha das series de planos. Unicamente aparecen reflectidas nas fichas de unidades da Paisaxe, cunha superficial descrición en texto no epígrafe *4 Planificación. Ámbitos de Recualificación*. Descríbese de modo moi xenérico o medio ao que fan referencia, a problemática detectada e/ou o fin que perseguen.

A delimitación, aínda que non o di de maneira expresa a normativa do POL (sí o fai para os NIL), enténdese que terá tamén un carácter motivado. Neste caso, a motivación fundamental concreta atopámola na propia ficha da Unidade da Paisaxe e con carácter xeral terá por obxecto *operacións de mellora, cohesión social, dotación e esponxamento (Art. 71)*.

Déixase polo tanto, de novo, unha gran liberdade ao planificador para a delimitación final concreta, sempre na liña de dar criterios e de liberarse de clasificacións de solo ou figuras de planeamento variables en función das distintas leis de urbanismo e das súas modificacións.



- b.** *As figuras que o desenvolvan* teremos que buscalas de novo na LOUGA, e tal e como se recolleu con anterioridade dependerá da **b.1-clasificación do solo** e da **b.2-finalidade que se persiga**.

### **b.1 A clasificación do solo:**

As AR son unha subcategoría do tipo *nova agrupación*. Son por definición *modernas implantacións no territorio, diferentes e desvinculadas das de carácter tradicional...*, na maior parte dos casos desconformes co modelo territorial, *polo seu carácter illado e a súa ubicación en espazos de valor...*

Se atendemos á súa definición dificilmente estaremos ante solo a clasificar como Solo Urbano (SU), posto que se trata de asentamentos *na súa maior parte de carácter illado* e polo tanto non *integrados na malla urbana existente*. Tampouco ante Solo de Núcleo Rural (SNR) en ningún dos tipos básicos, xa que non deberían *servir de soporte a un asentamento tradicional de poboación singularizado* porque son asentamentos por definición de moderna implantación, *diferentes e desvinculados dos de carácter tradicional*.

Unha boa parte dos solos deste tipo de asentamentos podería axustarse ao Solo Rústico (SR), de protección ordinaria (SR-PO) ou de especial protección (SR-EP) por, tal e como di na súa definición, a súa *ubicación en espazos de valor*.

De clasificarse así, chocaría coa posibilidade de certo desenvolvemento que se desprende da propia Normativa, *o seu desenvolvemento será posible tras a axeitada clasificación do planeamento...*

É o Solo Urbanizable (SZ) o que parece adaptarse con total precisión a esta definición de asentamentos: *terreos que non teñan a condición de solo urbano, de núcleo rural, nin rústico e poidan ser obxecto de transformación urbanística* (posibilidade de transformación que lles confire o POL con fins moi concretos e acoutados). E especificamente adáptase o Solo Urbanizable Delimitado (SZ-D) pois parece lóxico establecer os prazos de execución e sobre todo as condicións para a súa transformación e desenvolvemento.

Con carácter xeral e en sentido estrito, o tipo de solo que mellor se adapta ás Áreas de Recualificación, tal e como veñen definidas no POL, é o Solo Urbanizable Delimitado (SZD). Polo tanto as figuras de planeamento de desenvolvemento posibles quedarían limitadas nesta clase de solo a (exposición de motivos da LOUGA, III. 7.):

- Plan parcial (PP) só en SZD
- Plan Especial de protección (PEP) en calquera tipo de solo
- Plan Especial de Infraestruturas e Dotacións (PEID) en calquera tipo de solo

### **b.2 A finalidade que se persegue:**

A finalidade que se persegue ven definida nos Principios Xerais descritos polo POL para o *elemento* AR (Art. 44) e consiste fundamentalmente en: preservar a calidade ambiental e paisaxística; favorecer a permeabilidade e conectividade visual e funcional

coa costa e os hábitats; integrar o ámbito no seu ámbito natural ou rural próximo; incorporar os elementos naturais (ríos, regatos, masas arboradas, etc.); restituir a paisaxe natural; mellorar a imaxe do bordo costeiro e a calidade da escena urbana ou rural; recualificar o espazo público rural ou urbano; dotar de funcionalidade e estrutura; superar o déficit de equipamentos; evitar parámetros de ocupación, intensidades ou solucións de implantación incompatibles coa capacidade de carga do territorio ou cos seus valores ambientais, paisaxísticos e patrimoniais; e regular de modo que se garanta os criterios de idoneidade, sostibilidade e calidade.

Poderíamos agrupar e resumir estes fins en dous básicos:

- **preservar ou protexer** paisaxe, ambiente, costa e bordo costeiro, elementos naturais, imaxe, escena urbana, patrimonio...
- e **regular** o desenvolvemento e **dotar** de equipamentos, funcionalidade e estrutura.

O art. 63 da LOUGA describe a finalidade do PP, e o art. 68 as finalidades últimas dos Plans Especiais:

- PP: regular a urbanización e a edificación mediante a ordenación detallada.
- PEP: protexer ámbitos singulares.
- PEID: coordinar a execución de dotacións urbanísticas.

Regap



ESTUDOS E NOTAS

**Atendendo á correspondencia entre o fin descrito polo POL para as AR e a finalidade que persecue cada figura, podemos concluir que os PP son os instrumentos que con carácter xeral mellor se adaptan ás AR. Regularán a edificación e a urbanización con criterios de sostibilidade e calidade mediante a ordenación detallada. Con iso poderán dotar de equipamentos, funcionalidade e estrutura e preservar e protexer a imaxe, o ambiente, a paisaxe, o bordo costeiro, o patrimonio... e calquera outro elemento de valor.**

*Art. 63 Os plans parciais terán por obxecto regular a urbanización e a edificación do solo urbanizable, desenvolvendo o plan xeral mediante a ordenación detallada dun sector.*

Atendendo aos fins últimos que se perseguen en cada caso concreto, podería ser máis axeitada outra figura urbanística. Se é fundamentalmente a protección dalgún valor o PEP ou se se trata de crear algunha dotación que dea estrutura ou funcionalidade ao asentamento o PEID. Neste último caso cabe lembrar que existen tamén procedementos específicos regulados na LOUGA para a obtención de sistemas e dotacións.

**CAPÍTULO VII: Obtención de terreos de sistemas xerais e de dotacións públicas.**

- c. En calquera caso, a súa **delimitación poderá ser continua ou discontinua**. As AR son realidades existentes sen dúbida moi complexas e nas que é difícil actuar polo seu grao efectivo de consolidación. Entendo que a posibilidade de delimitación discontinua responde a facilitar a súa xestión. Para iso permítese usar diferentes figuras urbanísticas en atención aos fins perseguidos, mesmo en diferentes tipos de solo,

permitindo operacións puntuais concretas de “acupuntura” sen perder nunca a visión conxunta do problema.

- d. Para o seu desenvolvemento, na procura desa visión conxunta, haberá de incorporarse un Estudo de Impacto e Integración Paisaxística (EIIP). A Consellería de Medio Ambiente Territorio e Infraestruturas da Xunta de Galicia edita a *Guía de Estudos de Impacto e Integración Paisaxística*. O seu obxectivo é proporcionar unha metodoloxía e o seu contido é orientativo (corresponde aos redactores adaptala):

- Datos xerais
- Caracterización da actividade
- Caracterización da paisaxe
- Caracterización do proxecto
- Impactos do proxecto
- Síntese

Ademais o EIIP poderá *pormenorizar a súa delimitación en atención á proximidade das edificacións, os lazos de relación e coherencia entre elas e os lugares dun mesmo asentamento con topónimo diferenciado, a morfoloxía e tipoloxías propias dos mesmos e da área xeográfica en que se atopan.*

**e e f.** Na maioría dos casos as AR están ubicadas en espazos de valor. Polo tanto os desenvolvementos que se formulen han de limitarse a *dar coherencia, estrutura e integrar ambiental, funcional e paisaxisticamente o existente*. É dicir, o estritamente necesario para a recualificación. Neste sentido, enténdese que **a partir desta recualificación non será posible levar a cabo novos crecementos.**

Dedúcese do articulado, que se ben se permiten certos desenvolvementos, estes poden non ser necesarios, chegando mesmo a ser axeitada a eliminación dos elementos desconformes co modelo proposto.

**Convén dicir a modo de conclusión deste apartado, que a problemática en cada AR, cun estudo máis pormenorizado ao que puido facer o POL nas Unidades da Paisaxe, será moi distinta. Por iso tamén serán distintos os obxectivos, o fin perseguido e mesmo a clasificación do solo. Neste suposto xenérico fórmase o PP como figura de desenvolvemento axeitada pero tal e como se expuxo existen outras figuras que en función da casuística poderían funcionar.**

### 5.3 Necesidade de revisión do planeamento xeral para a consecución dos seus obxectivos

O art. 69 da normativa do POL parece que está dando por feito que a *delimitación e establecemento da figura que desenvolva* o NIL ou AR farase coa revisión do plan xeral municipal; *o planeamento xeral establecerá a figura pola cal se concretará o seu desenvol-*



vemento, e que, polo tanto, os obxectivos previstos polo POL en relación aos NIL ou AR non se poderán acadar ata que se produza a devandita revisión.

Pero, podería en cumprimento dos principios e criterios xerais do POL *delimitarse* un NIL ou AR e *concretar o seu desenvolvemento* sen a revisión do plan xeral?

1. Por un lado existen figuras de planeamento de desenvolvemento aplicables ás clases de solo que supuxemos, plans especiais, que se poden aprobar en ausencia de plan xeral ou das previsións detalladas oportunas do mesmo, tal e como se especifica no art. 68.2 da LOUGA

*2. En ausencia de planeamento xeral municipal, ou cando este non contivese as previsións detalladas oportunas, poderán aprobarse plans especiais unicamente coa finalidade de protexer ámbitos singulares, rehabilitar e mellorar o medio rural ou establecer infraestruturas e dotacións urbanísticas básicas, sempre que estas determinacións non esixan a previa definición dun modelo territorial.*

Parece que a lei se refire neste punto única e exclusivamente aos PEP, PEOMR e PEID. É dicir, todos os PE menos os PERI.

Tamén parece estar limitando neste artigo a capacidade dos PE para levar a cabo novos desenvolvementos, cando literalmente afirma: *unicamente coa finalidade de protexer, rehabilitar, mellorar, establecer infraestruturas e dotacións...* fins todos eles plenamente conformes cos criterios e principios xerais que o POL establece tanto para os NIL como para as AR, e que se viñeron recollendo no presente documento.

Polo tanto, podemos concluir que é posible aprobar plans especiais en aplicación da normativa do POL, sen revisar en sentido estrito o planeamento, sempre que as súas determinacións non muden o modelo territorial nin a clasificación do solo (art. 68.4).

2. Por outro lado, neste sentido se fose necesario realizar cambios na clasificación ou cualificación do solo, ou na delimitación dalgún ámbito, sería posible levar a cabo unha modificación puntual do plan xeral fundamentándoo en razóns de interese público (a aplicación dun instrumento de rango superior coa conseguinte consecución dos seus obxectivos de claro interese público) e seguindo a tramitación necesaria ao efecto. (LOUGA, Art. 93. *Alteración do planeamento*).

**En conclusión, se ben o razoable parece aplicar a normativa do POL en relación aos NIL e as AR coa revisión do plan xeral, en determinados supostos e de forma excepcional, é posible aplicala sen a revisión expresa.**

**En ambos os dous casos, tanto para os NIL como para as AR, a casuística é enorme e moi complexa. Estes supostos non pretenden máis que establecer unha reflexión, a que no seu día debeu facer o planificador, en relación ao posible encaixe entre POL e LOUGA.**



## 6 Adaptación dos plans xerais. Casos reais concretos

Sen ánimo de ser exhaustivo, levouse a cabo unha pequena sondaxe acerca do tratamento documental que o planeamento xeral recente está dando aos NIL e ás AR. Non se optou tanto por valorar o contido, senón máis ben como se organiza documentalmente a información que se presenta.

Elixíronse dous planeamentos de maneira aleatoria, coa única condición de que estes se aprobasen, en calquera das súas fases de tramitación, despois da entrada en vigor de DOT e POL (2011).

### 6.1 Porto do Son

O PXOM de Porto do Son aprobouse inicialmente en xaneiro de 2012, se ben un primeiro avance do plan presentárase xa xaneiro de 2001, tendo polo tanto que ser adaptado á LOUGA e tamén ás DOT e ao POL.

*O Tomo I. Memoria de Ordenación. Anexo II Xustificación e adaptación do modelo territorial do PXOM ás directrices territoriais (DOT-POL) é a resposta literal ao requirimento de documentación para comprobar a adaptación aos IOT do informe da Dirección Xeral de Sostibilidade e Paisaxe de maio de 2011.*

Nel lévase a cabo a **delimitación e regulación dos NIL e as AR**.

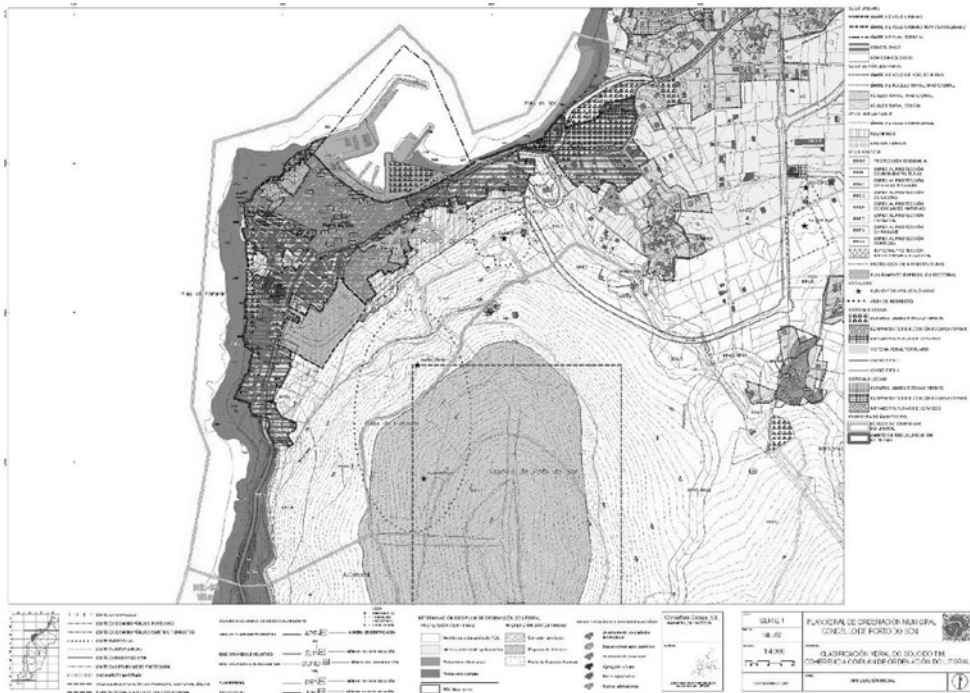
Identifícanse no POL 4 NIL (Portosín, Porto do Son, Vilar e Seráns) e 3 AR (Punta Batuda, Portosín e Praia de Aguieira). Todos eles recóllense no PXOM.

- **Caracterízanse e delimitanse; xustifícase e inclúese unha ficha individual** coa delimitación gráfica e a superposición das áreas continuas e discontinuas e o sistema de asentamentos do POL coa clasificación do solo e os ámbitos de desenvolvemento propostos.

Isto permite facer unha primeira valoración do grao de adecuación ao POL, fundamentalmente baseada en criterios de tamaño e posición. Cómpre acudir ás fichas urbanísticas (*Tomo III: Documento de Xestión*) para valorar a adecuación de *usos e intensidades*.

- **Establécense as propostas e os criterios de ordenación** para o ámbito delimitado.

Algunhas propostas e criterios son concretos, pero na súa maioría recollen de modo xenérico os criterios, principios e normas do POL. Cómpre de novo acudir ás fichas urbanísticas para coñecer aspectos cuantitativos (reservas) e cualitativos (obxectivos e criterios de ordenación) dos ámbitos de desenvolvemento previstos. Preséntase a dificultade engadida, lóxica por outra parte, da ausencia de ordenación detallada.



Ficha do NIL de Porto do Son. PXOM de Porto do Son.

Xustificación do modelo territorial do PXOM ás directrices territoriais (DOT-POL) pág. 69

As AR presentan menos propostas concretas que os NIL e parecen en ambos os dous casos remitir ás figuras de planeamento de desenvolvemento para a súa elaboración.

## 6.2 Marín

Plan Xeral aprobado definitivamente en xuño de 2012.

Na *Memoria* do Plan atopamos no seu apartado 5: *Memoria Xustificativa de adecuación ao Plan de Ordenación do Litoral*, apenas unha folia na que se mencionan os NIL e as AR identificados no POL: 2 NIL (Aguete e Loira-Montecelo) e 1 AR (Loira). O PXOM recolleos e delimita un novo AR na zona de Mogor. Refíreos á Normativa, concretamente ao *Anexo 1. Unidades de Paisaxe e Áreas de Recualificación. Núcleos de Identidade do Litoral*. Neste apartado elabórase para cada un dos subtipos de asentamento unha ficha, co seguinte contido:

- descrición (de carácter bastante xenérico)
- tipos de solo (que contén)
- obxectivos (xerais para o ámbito)

- descrición gráfica consistente en: ortofoto, clasificación do solo sen superposición dos elementos do modelo territorial, cualificación do solo urbano, proposta coa delimitación e propostas non vinculantes dos ámbitos de desenvolvementos previstos no caso de existir. Ademais, para os NIL engádense unha serie de planos: alturas, usos, periodos de consolidación e ordenación.

Cabe sinalar que non se inclúe ningún dos planos do POL nin de maneira independente nin superposto aos planos do PXOM. Isto unido a unha presentación desagregada da información planimétrica, dificulta a lectura conxunta da proposta e a valoración da adecuación ao modelo do POL.

Ademais, como no caso xa comentado de Porto do Son, cómpre acudir ás fichas urbanísticas para valorar a ordenación prevista, a adecuación de usos e intensidades, coñecer aspectos cuantitativos das reservas e cualitativos acerca dos criterios e obxectivos da ordenación concreta dos ámbitos de desenvolvemento previstos.



AR de Loira. Clasificación da zona sen superposición dos elementos do modelo territorial do POL PGOM de Marín. Normas urbanísticas. Anexo I, páx. 373.



AR de Loira. Delimitación e proposta da zona. PXOM de Marín. Normas urbanísticas. Anexo I, páx. 375

## 7 Fichas propostas

Analizado o contexto normativo, a orixe dos conceptos de NIL e AR, as implicacións derivadas da súa caracterización como tal no POL e a súa aplicación práctica concreta, propónse a elaboración dunha “ficha de mínimos”. Esta ficha podería servir de axuda a outros equipos redactores de planeamento, como documento base co que afrontar NIL e AR. Tamén podería servir á administración como elemento de control ou indicador de seguimento do cumprimento das determinacións establecidas no POL, xa que contaría coa información mínima para poder valorar o seu grao de adecuación.

### 7.1 Ficha modelo

A ficha que se presenta a continuación propónse como un modelo para abordar tanto NIL como AR. En cada apartado, en azul claro e entre corchetes, explícase o obxectivo de cada un dos epígrafes e/ou o modo no que se encherían.

Desde un punto de vista formal, as fichas están pensadas para ser impresas en formato DIN A4 apaisado e a dobre cara, de modo que as follas poidan ser lidas de dúas en dúas, tal e como se presentan no documento que nos ocupa.

O contido estrutúrase en dous grandes bloques:

- Un primeiro bloque, cun primeiro apartado, onde se identifica o asentamento, coa descrición xeral básica e a delimitación coa correspondente xustificación; é aquí onde se enuncian e avanza as estratexias a adoptar e se xustifica o cumprimento dos obxectivos descritos na normativa do POL. Este primeiro apartado cinguirase obrigatoriamente ás catro primeiras páxinas, na procura de condensar a modo de resumo, os principios básicos previstos para o asentamento.

Un segundo apartado dentro deste primeiro bloque, explica o por que das estratexias e desenvolve os obxectivos que se perseguen con elas. Para a súa xustificación incorpórese información e documentación gráfica ou escrita que se necesite en función da casuística que se poida presentar. En calquera caso, enténdese como imprescindible un plano síntese coa caracterización do territorio que exprese de modo sintético a estratexia a adoptar en relación ao asentamento do que se trate, incorporando os elementos para a valoración naturais e antrópicos que a condicionan. A *Guía de Estudos de Impacto e Integración Paisaxística* considérase un documento de referencia axeitado para a consecución do devandito fin descrito.

- O segundo e último bloque, denominado *planeamento*, será o compendio de como levar á práctica dun modo concreto as estratexias enunciadas anteriormente. Para tal fin relacionaranse todos os tipos de solo incluídos no ámbito do asentamento, as figuras urbanísticas que os desenvolven, e as determinacións concretas que conteñan a tal efecto. Acompañarase a relación, de dous planos coa clasificación do solo e as figuras urbanísticas previstas, un do planeamento vixente e outro do planeamento proposto, co fin de captar as dinámicas formuladas.

Por último, incorporárase para cada ámbito de desenvolvemento un resumo da ficha urbanística, que conterá: os seus parámetros básicos, as determinacións concretas



para levar á práctica as estratexias xerais e un plano coa súa delimitación e ordenación indicativa ou detallada no caso de que a teña.

A suma dos bloques, cando menos, **obriga a unha visión conxunta do ámbito delimitado, a facer unha revisión crítica da existencia ou inexistencia dunha estratexia, e a valorar tanto o grao de adecuación aos obxectivos descritos no POL, como a súa aplicación práctica a través das figuras urbanísticas correspondentes.**

## 8 Bibliografía

*DOT. Directrices de Ordenación do Territorio.* Xunta de Galicia.

*POL. Plan de Ordenación do Litoral.* Xunta de Galicia.

*Guía de estudos de impacto e integración paisaxística.* Paisaxe Galega. Ed. Xunta de Galicia. Santiago de Compostela 2012.

Lei 10/1995 de Ordenación do Territorio de Galicia.

Lei 9/2002 de Ordenación Urbanística e Protección do Medio Rural de Galicia.

*Desenvolvemento territorial e planificación comarcal. O plan de desenvolvemento comarcal de Galicia.* Xunta de Galicia. Santiago de Compostela. 1994.

A. Bouhier. *Galicia. Ensaio xeográfico dun vello complexo agrario*, Biblioteca de Clásicos Agrarios Galegos. Consellería de Agricultura. Gandería e Política Agroalimentaria, Xunta de Galicia. Caixanova, 2001.

M. Borobio e M. García. *La gestión integrada del litoral. El plan de Ordenación del Litoral de Galicia (POL).* Urban-e Territorio, Urbanismo, Paisaje, Sostenibilidad y Diseño urbano, 2012.

R. C. Lois e J.A. Aldrey. *El problemático recorrido de la ordenación del territorio en Galicia.* Cuadernos Geográficos, 47 (2010-2), páxs. 583-610.

C. Nárdiz. *Las directrices del porvenir.* La Voz de Galicia, 1 de xullo de 2008.

LKS Enxeñería e M+A+S Avogados. *Manual para la redacción de planeamiento urbanístico con criterios de sostenibilidad.* IHOBE. Sociedad Pública de Gestión Ambiental. Gobierno Vasco, Marzo 2005.

J.A. Aldrey. *A Ordenación do Territorio.* Curso Superior de Técnico en Urbanismo. EGAP, 2013

X.F. Freire. *Execución dos plans. Xestión urbanística.* Curso Superior de Técnico en Urbanismo. EGAP, Abril 2013.

O. Peña. *O Planeamento Urbanístico. Planeamento de desenvolvemento.* Curso Superior de Técnico en Urbanismo. EGAP, Marzo 2013.

E. Sobrino. *Os Instrumentos de Ordenación do Territorio e o Planeamento Xeral*. Curso Superior de Técnico en Urbanismo. EGAP, Xaneiro 2013.

M. García. *Ordenación, planificación e xestión do litoral*. Curso Superior de Técnico en Urbanismo. EGAP, 2013.

Instituto Nacional de Estadística, [www.ine.es](http://www.ine.es)

Instituto Geográfico Nacional, [www.ign.es](http://www.ign.es)

Instituto de Estudos do Territorio, [www.cmati.xunta.es](http://www.cmati.xunta.es)

Información urbanística de Galicia, [www.planeamentourbanistico.xunta.es](http://www.planeamentourbanistico.xunta.es)

regap



ESTUDOS E NOTAS